



Hydref 2022

# Cwricwlwm 16-19

Adolygiad o'r cwricwlwm 16-19 presennol yng Nghymru

**Diben Estyn yw arolygu ansawdd a safonau mewn addysg a hyfforddiant yng Nghymru. Mae Estyn yn gyfrifol am arolygu:**

- ▲ ysgolion a lleoliadau meithrin a gynhelir gan, neu sy'n cael eu hariannu gan, awdurdodau lleol
- ▲ ysgolion cynradd
- ▲ ysgolion uwchradd
- ▲ ysgolion arbennig
- ▲ unedau cyfeirio disgyblion
- ▲ ysgolion pob oed
- ▲ ysgolion annibynnol
- ▲ addysg bellach
- ▲ colegau annibynnol arbenigol
- ▲ partneriaethau dysgu oedolion yn y gymuned
- ▲ gwasanaethau addysg llywodraeth leol
- ▲ addysg a hyfforddiant athrawon
- ▲ Cymraeg i oedolion
- ▲ dysgu yn y gwaith
- ▲ dysgu yn y sector cyfiawnder

Mae Estyn hefyd:

- ▲ yn adrodd i Senedd Cymru ac yn rhoi cyngor ar ansawdd a safonau mewn addysg a hyfforddiant yng Nghymru i Lywodraeth Cymru ac eraill
- ▲ yn cyhoeddi achosion o arfer dda yn seiliedig ar dystiolaeth arolygu

Cymerwyd pob rhagofal posibl i sicrhau bod y wybodaeth yn y ddogfen hon yn gywir adeg ei chyhoeddi. Dylid cyfeirio unrhyw ymholiadau neu sylwadau ynglŷn â'r ddogfen hon / cyhoeddiad hwn at:

Yr Adran Gyhoeddiadau

Estyn

Llys Angor

Heol Keen

Caerdydd

CF24 5JW neu drwy anfon e-bost at [cyhoeddiadau@estyn.llyw.cymru](mailto:cyhoeddiadau@estyn.llyw.cymru)

Mae'r cyhoeddiad hwn a chyhoeddiadau eraill gan Estyn ar gael ar ein gwefan:

[www.estyn.llyw.cymru](http://www.estyn.llyw.cymru)

**Cyfieithwyd y ddogfen hon gan Trosol (Saesneg i Gymraeg).**

**© Hawlfraint y Goron 2022: Gellir aildddefnyddio'r adroddiad hwn yn ddi-dâl mewn unrhyw fformat neu gyfrwng ar yr amod y caiff ei aildddefnyddio'n gywir ac na chaiff ei ddefnyddio mewn cyd-destun camarweiniol. Rhaid cydnabod y deunydd fel hawlfraint y Goron a rhaid nodi teitl y ddogfen / cyhoeddiad penodol.**

<b>Crynodeb gweithredol</b>	<b>1</b>
<b>Cyflwyniad</b>	<b>3</b>
<b>Cefndir</b>	<b>4</b>
<b>Prif ganfyddiadau</b>	<b>12</b>
<b>Argymhellion</b>	<b>16</b>
<b>Profiadau pobl ifanc 16-19 oed o'r cwricwlwm</b>	<b>18</b>
Cyrchfannau dysgwyr yn 16 oed	18
Y cynnig cwricwlwm lleol	20
Dysgu trwy gyfrwng y Gymraeg	21
Cwricwlwm Safon Uwch	21
Rhaglenni cyffredinol cymhwysol sydd gyfwerth â chymhwyster Safon Uwch a lefel 3	23
Darpariaeth galwedigaethol	24
Dysgu yn y gwaith	28
Rhaglenni cymwysterau galwedigaethol	30
Darpariaeth gydweithredol	31
Cynorthwyo dysgwyr â chyrraedd uchel	33
<b>Mynediad at hyfforddi ar gyfer dysgu, cymorth personol, a gwybodaeth ac arweiniad gyrfaedd i gefnogi dewisiadau a phontio dysgwyr</b>	<b>35</b>
Gofynion mynediad ar raglenni	36
Trefniadau pontio	39
<b>Arweinyddiaeth, cynllunio a chyllid ar gyfer y cwricwlwm 16-19</b>	<b>41</b>
<b>Dulliau a sail y dystiolaeth</b>	<b>44</b>
<b>Geirfa</b>	<b>46</b>
<b>Cyfeiriadau</b>	<b>48</b>

## Crynodeb gweithredol

Yn ystod tymor yr hydref a thymor y gwanwyn 2021-2022, cynhaliodd arolygwyr ymweliadau ar-lein â sampl o ysgolion uwchradd ac ysgolion pob oed ag adrannau chweched dosbarth, colegau addysg bellach, darparwyr dysgu yn y gwaith ac awdurdodau lleol ar draws wyth ardal awdurdod lleol yng Nghymru i werthuso'r trefniadau cyfredol ar gyfer y cwricwlwm 16-19 yng Nghymru. Cynhaliwyd y cyfarfodydd hyn ar-lein yn hytrach na wyneb-yn-wyneb oherwydd effaith barhaus y pandemig COVID-19. Siaradom â dysgwyr, arweinwyr, athrawon a rhanddeiliaid allweddol eraill ac edrych ar ystod eang o ddogfennau yn ymwneud â threfniadau presennol y cwricwlwm 16-19 i ddysgwyr yng Nghymru.

Canfuom wahaniaethau sylweddol yn yr opsiynau sydd ar gael i ddysgwyr yn eu hardal leol ar ôl iddynt gwblhau Blwyddyn 11. Mae'r opsiynau sydd ar gael hefyd yn cael eu dylanwadu'n gryf gan ddewis iaith dysgwyr a'u cyrhaeddiad addysgol.

At ei gilydd, nid yw'r trefniadau cyfredol ar gyfer cynllunio a chyflwyno'r cwricwlwm yn gweithio'n ddigon da. Nid oes strategaeth genedlaethol glir ar gyfer dysgu 16-19 ac mae gormod o anghysondeb rhwng ac o fewn ardaloedd a darparwyr. Nod sefydlu Comisiwn Addysg Drydyddol ac Ymchwil yw mynd i'r afael â hyn trwy ei ddyletswyddau strategol.

Mae argaeledd ac effeithiolrwydd opsiynau a chyfleoedd cyfoethogi Bagloriaeth Cymru yn amrywio'n sylweddol ac mae rhaglen Seren i ddysgwyr â chyrhaeddiad uchel yn cynnig mwy o gyfleoedd i ddysgwyr ar raglenni Safon Uwch nag i'r rhai sy'n astudio cymwysterau galwedigaethol.

Canfuom fod ymwybyddiaeth a dealltwriaeth dysgwyr o'r dewisiadau sydd ar gael iddynt yn amrywio'n sylweddol, yn amodol ar ansawdd y wybodaeth a'r cyngor a roddir iddynt. Nid oedd digon o ddysgwyr yn ymwybodol o gyfleoedd dysgu yn y gwaith, fel prentisiaethau.

Dylai'r argymhellion canlynol gynorthwyo Llywodraeth Cymru yn ei gwaith â'r Comisiwn Addysg Drydyddol ac Ymchwil a chyrrff eraill, fel Cymwysterau Cymru a Gyrfa Cymru:

- Adolygu Mesur Dysgu a Sgiliau (Cymru) 2009, gan ystyried y materion a godwyd yn yr adroddiad hwn ac adroddiadau eraill gan Estyn ar ddysgu 14-19, a chynnig cymorth strategol, cydlynus ar gyfer gwelliannau i arlwy'r cwricwlwm i bob dysgwr ôl-16 yng Nghymru
- Sicrhau bod parthau meysydd dysgu a'r cyfeiriadur rhaglenni dysgu yn adeiladu ar y Cwricwlwm i Gymru
- Sicrhau bod arlwy pob cwricwlwm lleol yn cynnwys nifer ac amrywiaeth addas o ddewisiadau cyffredinol a galwedigaethol, a bod yr adolygiad o gymwysterau galwedigaethol yn nodi gweledigaeth glir a chyd-ddealltwriaeth ynghylch llwybrau cymwysterau galwedigaethol

- Defnyddio'r data sydd ar gael yn well i gynllunio ac ariannu darpariaeth ar sail anghenion sy'n dod i'r amlwg
- Sicrhau bod darparwyr yn cydweithio mwy i gynnig y gallu i ddysgwyr fanteisio ar ystod ehangach o gyrsiau nad yw darparwyr unigol yn eu cynnig neu y maent yn eu cynnig ond nad ydynt ar gael oherwydd niferoedd isel (gan gynnwys darpariaeth cyfrwng Cymraeg)
- Datblygu cyfres gydlynus o gymwysterau i gefnogi dilyniant i'r rhai 14-19 oed sy'n rhoi ystyriaeth ddigonol i'r angen am gyfleoedd dilyniant o lefel mynediad y tu hwnt i lefel 3
- Lleihau cyfran y bobl ifanc 16-25 oed yng Nghymru nad ydynt mewn addysg, cyflogaeth neu hyfforddiant
- Gwella ansawdd y data a gesglir ac a rennir i alluogi dadansoddiad llawn o gyrchfannau dysgwyr yn 16 oed a'r tu hwnt a'u deilliannau, gan gynnwys yn ôl nodweddion gwarchoddedig dysgwyr, eu hanghenion dysgu ychwanegol, dewis iaith ar gyfer dysgu ac ymgysylltiad â mentrau allweddol, fel rhaglen Seren

Dylai'r argymhellion canlynol gynorthwyo darparwyr addysg a hyfforddiant ôl-16 i gydweithio â'i gilydd er lles pennaf pob dysgwr 16-19 oed:

- Sicrhau y gall pob dysgwr fanteisio'n gyfartal ar opsiynau galwedigaethol a bod gan yr opsiynau hyn werth cyfartal ag opsiynau addysg gyffredinol
- Sicrhau y gall pob dysgwr fanteisio'n gyfartal ar ddarpariaeth cyfrwng Cymraeg
- Sicrhau bod pob dysgwr yng nghyfnod allweddol 4 yn cael gwybodaeth, cyngor ac arweiniad diduedd sy'n cwmpasu pob opsiwn ôl-16 sydd ar gael yn eu hardal leol

## Cyflwyniad

Ysgrifennir yr adroddiad hwn i ymateb i gais am gyngor yn llythyr cylch gwaith blynyddol y Gweinidog Addysg at Estyn ar gyfer 2021-2022. Mae'n rhoi trosolwg o'r cynnig cwricwlwm presennol ar gyfer dysgwyr rhwng 16 ac 19 mlwydd oed. Mae'r adroddiad hefyd yn ystyried pa mor effeithiol y mae gwybodaeth, cyngor ac arweiniad diduedd yn galluogi pobl ifanc mewn addysg a hyfforddiant ôl-16 i wella'r ffordd y maent yn cynllunio gyrfa.

Mae'r adroddiad yn adeiladu ar adolygiadau thematig blaenorol sydd wedi canolbwyntio ar agweddau ar addysg ar gyfer dysgwyr rhwng 16 ac 19 mlwydd oed, neu gyngor ac arweiniad ar gyfer pobl ifanc. Mae'r canfyddiadau yn yr adroddiad hwn yn adlewyrchu llawer o'r canfyddiadau a'r argymhellion o'r adroddiadau hyn:

- Partneriaethau ôl-16: Cynllunio a darpariaeth ar y cyd rhwng ysgolion, a rhwng ysgolion a cholegau (Estyn, 2021)
- Cyrsiau safon uwch mewn dosbarthiadau chweched a cholegau addysg bellach (Estyn, 2018)
- Safon Uwch Cymraeg iaith gyntaf (Estyn, 2020a)
- Pynciau busnes ac astudiaethau cymdeithasol Safon Uwch (Estyn, 2020b)
- Cyngor ac arweiniad diduedd ar yrfaeod i bobl ifanc 14-16 oed a ddarperir gan gynghorwyr Gyrfa Cymru (Estyn, 2022)

Y gynulleidfa fwriadedig ar gyfer yr adroddiad hwn yw Llywodraeth Cymru, penaethiaid ysgolion, prif weithredwyr a phenaethiaid colegau, rheolwyr gyfarwyddwyr darparwyr dysgu yn y gwaith, athrawon a hyfforddwyr mewn ysgolion uwchradd ac ysgolion pob oed, colegau a darparwyr dysgu yn y gwaith, swyddogion awdurdodau lleol a swyddogion consortia rhanbarthol. Mae'r adroddiad yn defnyddio tystiolaeth o ymweliadau ar-lein â'r amrywiaeth o ddarparwyr ôl-16 mewn wyth ardal awdurdod lleol wahanol, sy'n adlewyrchu'r cyd-destun daearyddol, ieithyddol ac economaidd-gymdeithasol ledled Cymru. Buom yn siarad â staff a dysgwyr mewn ysgolion, colegau addysg bellach, darparwyr prentisiaethau a hyfforddeiaethau. Buom yn siarad hefyd ag arweinwyr mewn awdurdodau lleol a rhanddeiliaid allweddol eraill.

## Cefndir

Adroddwyd yn adolygiad Hazelkorn (2016) fod diffyg llwybrau cydlynus a chyfleoedd addysgol i ddysgwyr yng Nghymru. Mae'n awgrymu bod meddwl strategol annigonol sy'n arwain at gydweithio annigonol a gormod o gystadleuaeth. I ymateb i hynny, nod Deddf Addysg Drydyddol ac Ymchwil (Cymru) 2022 (Deddf TER) yw creu addysg a hyfforddiant ôl-16 sy'n galluogi dysgwyr i symud yn ddi-dor o addysg a hyfforddiant gorfodol i addysg a hyfforddiant nad yw'n orfodol, gan adeiladu ar y genhadaeth genedlaethol ar gyfer diwygio addysg. Mae'r Ddeddf TER yn disgwyl

'creu system gydgysylltiedig sydd:

- yn hawdd i ddysgwyr ei llywio
- yn cael ei gwerthfawrogi gan y cyhoedd
- yn creu cymdeithas hynod fedrus
- yn helpu mynd i'r afael ag anghydraddoldeb
- yn enwog yn fyd-eang am addysg, hyfforddiant, ymchwil ac arloesi rhagorol
- â chenhadaeth ddinesig yn ganolog iddi.' (Llywodraeth Cymru, 2021e, t9)

Mae'r Ddeddf TER yn ymateb i'r diffygion hyn trwy greu Comisiwn ar gyfer Addysg Drydyddol ac Ymchwil gyda dyletswyddau strategol, gan gynnwys i hyrwyddo cydweithio, ac annog cyfranogiad mewn addysg a hyfforddiant. Bydd cwricwlwm priodol yn hanfodol, ac mae'r adroddiad hwn yn ystyried p'un a yw arlwy'r cwricwlwm presennol ar gyfer dysgwyr rhwng 16 ac 19 yn addas at ei ddiben.

### Y cwricwlwm 16-19

Mae Llywodraeth Cymru eisoes wedi adolygu'r trefniadau cwricwlwm ac asesu ar gyfer addysg orfodol ac wedi datblygu'r Cwricwlwm i Gymru. Gosododd hyn weledigaeth ar gyfer y cwricwlwm cyn-16 fel un sy'n eang a chytbwys ac yn galluogi dysgwyr i ddatblygu tuag at y pedwar diben, fel eu bod yn dod:

- yn ddysgwyr uchelgeisiol, galluog, sy'n barod i ddysgu trwy gydol eu bywydau
- yn gyfranwyr mentrus, creadigol, sy'n barod i chwarae rhan lawn mewn bywyd a gwaith
- yn ddinasyddion moesegol a gwybodus Cymru a'r byd
- yn unigolion iach a hyderus, sy'n barod i fyw bywydau boddhaus fel aelodau gwerthfawr o gymdeithas (Senedd Cymru, 2021, tud.1-2)

Dywed Canllawiau Cwricwlwm i Gymru (Llywodraeth Cymru, 2021b) mai 'cwricwlwm yr ysgol yw popeth mae dysgwyr yn ei brofi ar drywydd y pedwar diben. Mae'n fwy na'r hyn rydyn ni'n ei addysgu yn unig. Mae hefyd yn ymwneud â sut rydyn ni'n ei addysgu ac, yn allweddol, pam rydyn ni'n ei addysgu'.

Mae'r disgwyliadau ar gyfer y cwricwlwm 16-19 presennol wedi'u hamlinellu mewn deddfwriaeth trwy Ddeddf Dysgu a Sgiliau (2000), Mesur Dysgu a Sgiliau (Cymru) 2009 a chanllawiau cysylltiedig. O fewn pob awdurdod lleol, dylai cynnig cwricwlwm

gynnwys isafswm o 30 o gyrsiau cymwys wedi'u cymeradwyo gan Cymwysterau Cymru ar lefel 3 sy'n cynnwys gwahanol elfennau ond gydag isafswm o bum cwrs cyffredinol a phum cwrs galwedigaethol o'r pum parth dysgu canlynol:

- mathemateg, gwyddoniaeth a thechnoleg
- busnes, gweinyddu a'r gyfraith
- gwasanaethau ar gyfer pobl
- y celfyddydau, y cyfryngau, diwylliant ac ieithoedd
- y dyniaethau, y gwyddorau cymdeithasol a pharatoi ar gyfer bywyd a gwaith

Gallai'r union gyfansoddiad amrywio yn ôl anghenion a blaenoriaethau ardaloedd lleol, ond mae'r canllawiau'n amodi y dylai'r cynnig galwedigaethol gynnwys isafswm o un cwrs astudio o fathemateg, gwyddoniaeth a thechnoleg (Parth A) ac y bydd yn disgyn ar draws isafswm o dri pharth arall.

Rhaid caniatáu i ddysgwyr nad ydynt yn gallu dilyn cyrsiau lefel 3 ddilyn cyrsiau islaw'r lefel hon a fydd yn caniatáu dilyniant sy'n briodol iddyn nhw. Mae'r mesur yn llai rhagnodol ar gyfer cyrsiau islaw lefel 3, er ei fod yn datgan y dylai fod ystod briodol i ddiwallu anghenion dysgwyr, gan roi ystyriaeth briodol i ganllawiau a gyhoeddwyd o dan ddeddfwriaeth anghenion dysgu ychwanegol (ADY).

Ym mis Ebrill 2014, nododd canllawiau Llywodraeth Cymru ar y mesur y dylai'r cwricwlwm gael ei yrru yn ôl y galw gan ddysgwyr, ond eto wedi'i lywio hefyd gan wybodaeth am y farchnad lafur a blaenoriaethau lleol a rhanbarthol. Mae disgwyliad hefyd y bydd cydweithio yn helpu lleihau dyblygu a chynyddu cyfleoedd.

Mewn rhai amgylchiadau, fel gallu dilyn cyrsiau ôl-16 trwy gyfrwng y Gymraeg, dylid annog cydgynllunio sy'n ymestyn ar draws ffiniau awdurdodau lleol.

Nododd ein hadroddiad thematig ar bartneriaethau ôl-16 (Estyn, 2021) fod ystod o rwystrau gweinyddol, gwleidyddol a logistaidd a allai rwystro cydweithio a chynllunio strategol effeithiol y cwricwlwm lleol, ond nododd enghreifftiau o gydweithio cryf hefyd. Nododd ein hadroddiad fod diffyg monitro systematig ar lefel genedlaethol i asesu p'un a oedd y cwricwla lleol yn bodloni disgwyliadau.

Yn ymarferol, wedi iddynt adael yr ysgol, mae dysgwyr yn mynd ymlaen i astudio ymhellach yn yr ysgol neu goleg addysg bellach neu ar brentisiaeth. I nifer fach o ddysgwyr, mae rhaglenni cyflogadwyedd yn eu cynorthwyo â'r medrau sydd eu hangen arnynt i fynd ymlaen i fanteisio ar un o'r cyfleoedd hyn.

## Cyllid

Mae Llywodraeth Cymru (2021d) yn cyhoeddi cyfeiriadur rhaglenni bob blwyddyn i nodi sut bydd cyllid yn cael ei ddyrannu i golegau addysg bellach ac i awdurdodau lleol i ariannu dosbarthiadau chweched ysgolion. Caiff rhaglenni cymwys a gweithgarwch dysgu eu creu o amgylch prif gymhwyster/gymwysterau a restrir yng nghronfa ddata Cymwysterau yng Nghymru a Dysgu Cymunedol â Ffocws ar Ddiwydiant (CLIF). Hefyd, bydd angen i raglenni galwedigaethol ymgorffori cyfleoedd ar gyfer profiadau yn gysylltiedig â gwaith ac i ddysgwyr wella eu medrau llythrennedd, rhifedd a'u medrau digidol (y 'craidd'). Rhaid i awdurdodau lleol a



cholegau addysg bellach gyflwyno cynlluniau rhaglenni bob blwyddyn i'w cymeradwyo. Bwriad y model rhaglen oedd cynyddu ymgysylltiad â Phartneriaethau Sgiliau Rhanbarthol a darparwyr allanol ar ffurfweddu darpariaeth yng Nghymru a datblygu darpariaeth i ddiwallu anghenion presennol ac anghenion sy'n dod i'r amlwg.

Craidd	Datblygiad medrau hanfodol mewn llythrennedd, rhifedd, a llythrennedd digidol.
Prif Gymhwyster	Uchafswm o bedwar prif gymhwyster, fel pedwar cymhwyster Safon UG neu ddiploma galwedigaethol cymeradwy, neu gyfuniad o gymwysterau cyffredinol a galwedigaethol.
Dysgu Cymunedol â Ffocws ar Ddiwydiant	Cynnwys teilwredig i ddiwallu anghenion y dysgwr, y gymuned neu'r diwydiant gyda nod i ddatblygu medrau ehangach neu drwy ddatblygu medrau ar lefel uwch i gynorthwyo dilyniant i gyflogaeth neu astudio pellach. Gallai enghreifftiau gynnwys ailsefyll arholiadau TGAU, dysgu Cymraeg neu dystysgrifau iechyd a diogelwch.
Profiad yn Gysylltiedig â Gwaith	Yn caniatáu ar gyfer profiad gwaith neu ddatblygu medrau yn gysylltiedig â gwaith i ddatblygu cynnydd dysgwyr i mewn i waith.

## Cymwysterau

Mae Cymwysterau Cymru yn rheoleiddio cymwysterau yng Nghymru. Gellir gweld y rhestr o gymwysterau cymeradwy sy'n gymwys am gyllid ar gyfer dysgwyr rhwng 16 ac 19 mlwydd oed yn y gronfa ddata Cymwysterau yng Nghymru (Cymwysterau Cymru, 2022). Mae'r gyfres o gymwysterau TGAU yn cael ei hadolygu ar hyn o bryd yn unol â'r Cwricwlwm i Gymru. Mae Cymwysterau Cymru yn ymgysylltu â rhanddeiliaid i ystyried pa ddarpariaeth arall ddylai fod ar gael ochr yn ochr â'r cymwysterau TGAU hyn. Byddai hyn yn cynnwys cymwysterau presennol a newydd o Gymru a manau eraill yn y DU.

Mae Cymwysterau Cymru hefyd yn parhau i ddatblygu cyfres o adolygiadau sector galwedigaethol fel rhan o'i bolisi cymwysterau galwedigaethol sy'n gysylltiedig â diwygio cymwysterau galwedigaethol yng Nghymru. Mae'r gyfres gyntaf o adolygiadau sector wedi arwain at ddatblygu cymwysterau newydd ar gyfer iechyd a gofal cymdeithasol, gofal plant, adeiladu a gwasanaethau adeiladu.

Comisiynwyd cymwysterau newydd a wnaed i Gymru mewn iechyd a gofal cymdeithasol a gofal plant o TGAU i lefel 5. Comisiynwyd cymwysterau newydd hefyd mewn adeiladu a gwasanaethau adeiladu ar ffurf cymwysterau sylfaen, dilyniant (lefel 2) a phrentisiaeth. Datblygwyd meini prawf ar gyfer cymwysterau TGAU a Safon Uwch yn yr Amgylchedd Adeiledig a Thechnoleg Ddigidol hefyd.

Caiff bron pob un o'r rhaglenni galwedigaethol a gyflwynir yng Nghymru eu dyfarnu gan sefydliadau yn Lloegr o dan ddull tair cenedl, a reoleiddir gan OFQUAL. Mae adolygiad Wolf (2011) ac adolygiad Sainsbury (2016) o addysg ôl-16 yn Lloegr wedi arwain at ddiwygiadau i'r llwybrau cwricwlwm galwedigaethol ar gyfer dysgwyr ôl-16.

Fel rhan o'r Cynllun Sgiliau Ôl-16 (Prydain Fawr, 2016), mae diwygiadau wedi arwain at gyflwyno cymwysterau technegol galwedigaethol (cymwysterau Lefel-T) yn Lloegr, a fydd yn cyd-fynd â chymwysterau Safon Uwch a phrentisiaethau fel yr opsiynau cwricwlwm lefel 3 ar gyfer dysgwyr ôl-16. Bydd cyllid ar gyfer cymwysterau galwedigaethol presennol fel cymwysterau BTEC yn cael ei dynnu'n ôl erbyn 2025. Mae'r effaith ar y cwricwlwm 16-19 yng Nghymru yn ansicr gan nad yw sefydliadau dyfarnu wedi cyhoeddi eu cynlluniau eto i barhau i ddarparu cymwysterau i ddarparwyr yng Nghymru.

Ym mis Mawrth 2022, cyhoeddodd Gweinidog y Gymraeg ac Addysg y byddent yn 'adolygu'r cymwysterau galwedigaethol sydd ar gael yng Nghymru ar hyn o bryd ac yn defnyddio'r canfyddiadau i gyflwyno diwygiadau' (Miles, 2022, t1). Nid oes mwy o wybodaeth am gwmpas yr adolygiad hwn ar gael ar hyn o bryd.

### Partneriaethau Sgiliau Rhanbarthol

Mae pedair Partneriaeth Sgiliau Rhanbarthol Cymru yn gyrrff gwirfoddol ac mae Llywodraeth Cymru wedi rhoi'r cyfrifoldeb iddynt ddeall eu gofynion medrau rhanbarthol er mwyn helpu gweddu darpariaeth medrau â'r galw hwnnw. Mae'r partneriaethau'n llunio Cynlluniau Chyflogaeth a Medrau Rhanbarthol tair blynedd gydag Adroddiadau Blynyddol ar gynnydd. Maent hefyd yn rhoi argymhellion i Lywodraeth Cymru ar gyfer niferoedd myfyrwyr addysg bellach amser llawn a blaenoriaethau rhaglenni prentisiaeth. Canfu adroddiad gan Bwyllgor yr Economi, Seilwaith a Sgiliau Senedd Cymru (2019) fod angen gwneud gwaith i gryfhau rôl a chyfraniad Partneriaethau Sgiliau Rhanbarthol.

### Cyngor ac arweiniad

Mae sawl cyhoeddiad gan Lywodraeth Cymru yn pwysleisio pwysigrwydd y wybodaeth, y cyngor a'r canllawiau sydd ar gael i ddysgwyr wrth iddynt ddewis eu hopsiynau ôl-16. Mae'r Mesur Dysgu a Sgiliau (Cymru) 2009 yn datgan y dylai cyngor fod er budd y person ifanc ac na ddylai hyrwyddo buddiannau unrhyw sefydliad.

Mae cynllun gweithredu Cenhadaeth Ein Cenedl Llywodraeth Cymru (Llywodraeth Cymru, 2020a) yn datgan y bwriad i ddarparu cyngor ac arweiniad annibynnol ar yrfaedd ar gyfer yr holl bobl ifanc. Caiff hyn ei gryfhau ymhellach yng Nghanllawiau Llywodraeth Cymru ar drosglwyddiadau effeithiol yn y sector ôl-16 a rhannu data (Llywodraeth Cymru, 2019), sy'n datgan y dylai ysgolion a cholegau weithio gyda'i gilydd i gynghori dysgwyr ar eu llwybrau addysgol a'u nodau gyrfa.

### Ystod y ddarpariaeth ledled Cymru

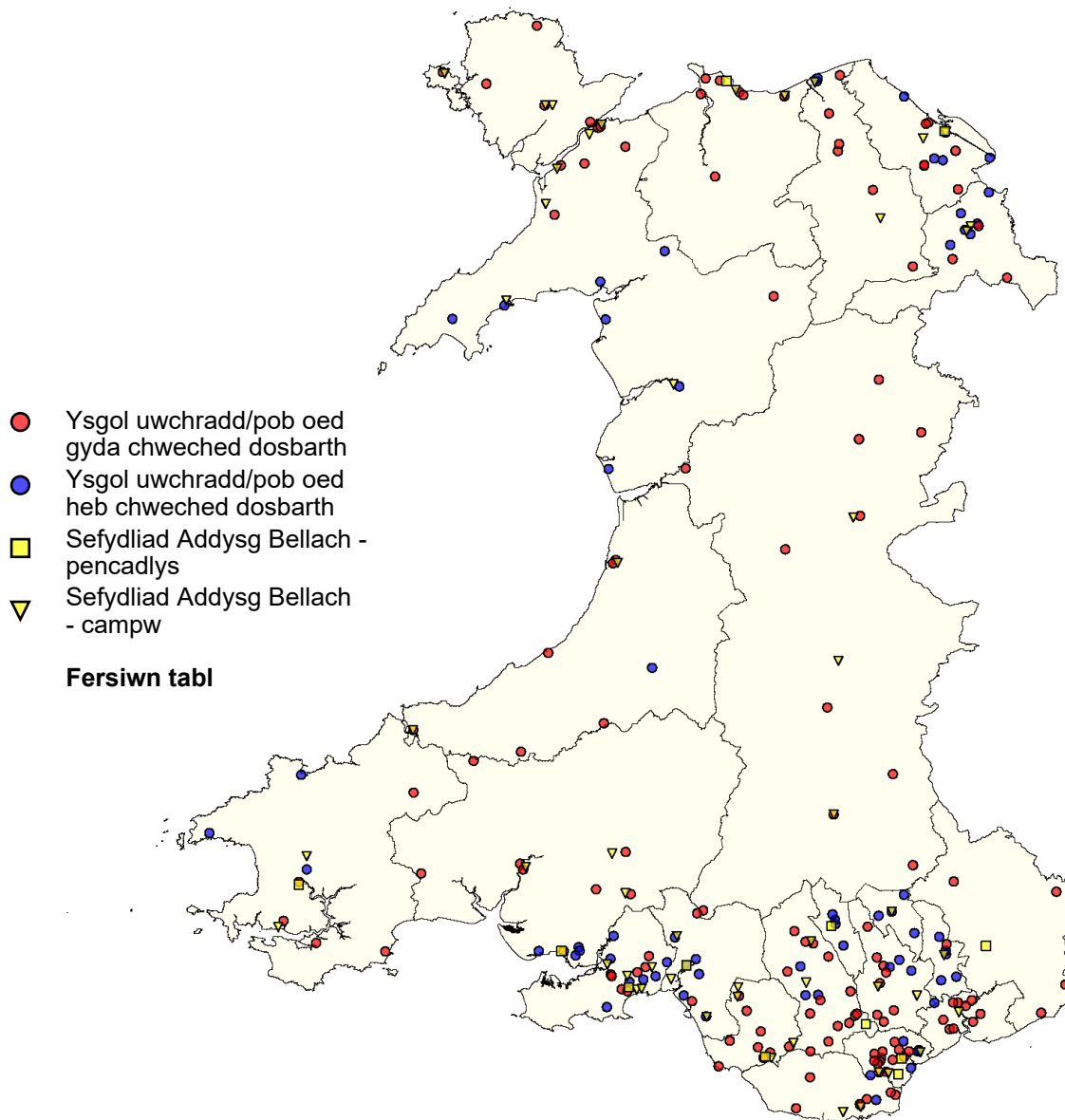
Mae ystod y ddarpariaeth i ddysgwyr 16-18 oed ledled Cymru yn cynnwys opsiynau sydd ar gael trwy:

- ysgolion uwchradd a phob oed sydd â'u chweched dosbarth eu hunain
- colegau addysg bellach
- darparwyr dysgu yn y gwaith

Ledled Cymru, mae gan ryw ddwy o bob tair ysgol uwchradd eu dosbarthiadau chweched eu hunain. Mae'r rhain yn amrywio o ran maint, ac mae gan ryw 40% ohonynt 150 o ddisgyblion neu lai wedi eu cofrestru yn y chweched dosbarth (Stats Cymru, 2021a). Mae pob un ohonynt yn cynnig cyrsiau Safon Uwch ac mae'r rhan fwyaf ohonynt yn cynnig cyrsiau galwedigaethol lefel 3 fel rhaglenni astudio hybrid. Ychydig iawn ohonynt sy'n cynnig rhaglenni galwedigaethol cyfan. Mae gan tua hanner yr ysgolion pob oed yng Nghymru chweched dosbarth (Estyn, 2022b).

Mae 12 coleg addysg bellach yng Nghymru sy'n cynnig ystod eang o gyrsiau addysg alwedigaethol, dechnegol a chyffredinol ar lefelau amrywiol o lefel mynediad i lefel 3 ac yn uwch.

Mewn rhai ardaloedd, ceir darpariaeth drydyddol gyfunol lle nad oes gan ysgolion ddosbarthiadau chweched ar wahân, ac maent yn mynd ymlaen i goleg lleol neu ysgol arall sydd â chweched dosbarth ar ôl cwblhau Blwyddyn 11. Mae trefniadau ar gyfer darpariaeth cyfrwng Cymraeg mewn dosbarthiadau chweched mewn ysgolion a cholegau yn tueddu i fod wedi'u seilio ar gydweithio rhwng darparwyr yn hytrach nag atgyfnerthu. Yn aml, mae'r ysgolion hyn yn cydweithio â'i gilydd mewn ffyrdd gwahanol i ddarparu agweddau ar y ddarpariaeth hon mewn partneriaeth. Er enghraifft, maent yn cyfuno grwpiau addysgu i wneud maint grwpiau'n fwy hyfyw ac i ddefnyddio argaeledd athrawon yn fwyaf effeithiol.

**Dosbarthiadau chweched a cholegau yng Nghymru**

Ffynonellau: [Edrych ar ffiniau a chodau post](#): Swyddfa Ystadegau Gwladol. [Rhestr cyfeiriadau ysgolion](#): Llywodraeth Cymru. I gyd wedi'u trwyddedu dan y [Drwydded Llywodraeth Agored f.3.0](#).

Mae dysgu yn y gwaith yn cyfeirio at raglenni sy'n cael eu cyflwyno yn y gweithle, ac fel arfer yn cynnwys elfen i ffwrdd o'r gwaith lle mae dysgwyr yn mynychu canolfan neu goleg hyfforddi ar gyfer rhannau theori eu rhaglen. O fis Awst 2021, mae Llywodraeth Cymru wedi contractio deg darparwr hyfforddiant arweiniol i gyflwyno prentisiaethau ledled Cymru, y mae chwech ohonynt yn gonsortia neu'n bartneriaethau sy'n cael eu harwain gan golegau. Mae'r darparwyr arweiniol hyn yn gweithio gyda sawl is-contractwr i gyflwyno rhaglenni prentisiaeth. Mae prentisiaid 16-18 oed yn dechrau eu hyfforddiant ar lefelau gwahanol yn dibynnu ar eu swydd, eu profiad blaenorol ac anghenion y cyflogwr.

Mae rhaglenni cyflogadwyedd ar gyfer dysgwyr rhwng 16 ac 18 oed yn rhoi i ddysgwyr y medrau sydd eu hangen i ennill swydd neu fynd ymlaen i ddysgu pellach neu brentisiaeth. Yn aml, maent yn rhoi blas i ddysgwyr o swydd y gallai fod ganddynt ddi-ddordeb ynddi cyn symud ymlaen i ddilyn prentisiaeth. O fis Ebrill 2022, mae Llywodraeth Cymru wedi contractio rhwydwaith o ddarparwyr hyfforddiant i gyflwyno rhaglen newydd ar gyfer y dysgwyr hyn o'r enw Twf Swyddi Cymru+ ar draws pedair ardal ranbarthol, sef gogledd Cymru, de-orllewin a chanolbarth Cymru, canol de Cymru a de-ddwyrain Cymru (Cymru'n Gweithio, 2022).

### Data perfformiad a mesurau deilliannau dysgwyr

Oherwydd y tarfu ar waith ysgolion a cholegau a achoswyd gan y pandemig a chansliad cysylltiedig arholiadau traddodiadol, penderfynodd Llywodraeth Cymru beidio â chyfrifo na chyhoeddi mesurau perfformiad ar gyfer carfannau Blwyddyn 11 na'r chweched dosbarth yn 2019-2020 a 2020-2021 ([datganiad data LIC](#)).

Mae gwefan '[Fy Ysgol Leol](#)' yn sicrhau bod gwybodaeth am ddeilliannau cyffredinol dysgwyr mewn dosbarthiadau chweched ysgolion unigol, ond nid colegau, ar gael i'r cyhoedd. Mae'r wefan yn cyflwyno canran y dysgwyr sy'n cyflawni trothwy lefel 3, sef dau gymhwyster Safon Uwch neu gymhwyster cyfwerth gradd A\*-E. Mae ail fesur y chweched dosbarth, sef y 'sgôr pwyntiau cyfartalog', yn dibynnu ar nifer y cymwysterau a'r graddau a gyflawnir gan ddysgwyr. Mae'n rhoi syniad bras o gryfder deilliannau cymwysterau cyffredinol mewn dosbarthiadau chweched ysgolion unigol. Nid yw'r un o'r mesurau hyn yn ystyried cyrhaeddiad blaenorol dysgwyr na chyfran y dysgwyr sy'n tynnu'n ôl o'u hastudiaethau cyn sefyll arholiadau. Mae penderfyniad Llywodraeth Cymru i beidio â chyhoeddi data deilliannau dysgwyr ar gyfer ysgolion unigol yn ystod y pandemig COVID-19 yn golygu mai'r flwyddyn ddiweddaraf sydd wedi'i chynnwys ar y wefan yw blwyddyn academaidd 2018-19. Mae Llywodraeth Cymru yn bwriadu ymgynghori ar dynnu'r mesurau etifeddol hyn yn ôl ([Cylchlythyr Mesurau Perfformiad 2022 LIC](#)).

Yn 2018, cyflwynodd Llywodraeth Cymru gyfres o fesurau cyson ôl-16 i ddarparu'r un wybodaeth i ddosbarthiadau chweched ysgolion a cholegau AB am ddeilliannau eu dysgwyr 'chweched dosbarth'. Roedd y gyfres yn cynnwys:

- Mesur cyflawniad – mae'r set ddata eang hon yn darparu gwybodaeth gynhwysfawr am y deilliannau o ran cyfraddau cadw a graddau carfan Blwyddyn 13/blwyddyn 2 coleg pob darparwr, ynghyd â'r cyfartaleddau cenedlaethol. Mae deilliannau cymwysterau Safon UG/Safon Uwch, galwedigaethol a'r Dystysgrif Her Sgiliau wedi'u cynnwys.
- Mesur gwerth ychwanegol - yn cymharu graddau cymwysterau lefel 3 y mae pob dysgwr yn eu cyflawni â'r graddau a gyflawnwyd gan ddysgwyr â manau cychwyn tebyg (fel y pennir gan eu canlyniadau TGAU) sy'n ymgymryd â'r un cyrsiau lefel 3 yn genedlaethol. Mae hyn yn rhoi syniad o gryfder deilliannau lefel 3 dysgwyr yng nghyd-destun eu galluoedd gwahanol trwy ystyried eu cyrhaeddiad blaenorol yn eu TGAU.
- Data cyrchfannau – yn dangos cyfran y dysgwyr sy'n symud ymlaen i astudiaethau pellach a/neu waith, ynghyd â'r cyfartaleddau cenedlaethol er mwyn gallu cymharu. Daw'r wybodaeth hon o ystod o ffynonellau data cenedlaethol ac adroddiadau at statws gwaith ac astudiaethau pellach pob

dysgwyr lle mae hyn wedi'i gynnal dros dymhorau'r hydref a'r gwanwyn y flwyddyn academaidd ar ôl diwedd eu rhaglen ddysgu ([trosolwg MPC](#)).

Sylwer bod Gyrfa Cymru yn coladu ac yn dadansoddi cyrchfannau arfaethedig dysgwyr sy'n gadael yr ysgol ym Mlynnyddoedd 11, 12 a 13 ar wahân, fel rhan o'i [arolwg blynyddol o ymadawyr ysgol](#). Nid yw'n cynnwys dysgwyr colegau addysg bellach. O'r wybodaeth hon, gellir mesur ffigur ar gyfer cyfran y dysgwyr nad ydynt yn bwriadu symud ymlaen i addysg, cyflogaeth neu hyfforddiant (NACH). Rhoddir yr amcangyfrifon mwyaf cadarn o gyfran y bobl ifanc NACH yn y grwpiau oedran 16 i 18 a 19 i 24 gan y [datganiad ystadegol cyntaf](#) (Llywodraeth Cymru, 2022e). Mae Llywodraeth Cymru wedi sicrhau bod [esboniad](#) ar gael o'r ffyrdd gwahanol y caiff nifer y dysgwyr NACH ei amcangyfrif (Llywodraeth Cymru, 2020c).

Er mwyn ymateb i'r pandemig, ataliodd Llywodraeth Cymru y defnydd o'r mesurau perfformiad cyson. Caiff yr adroddiadau ar ddata cyflawniad eu hailgyflwyno ar gyfer blwyddyn academaidd 2021-2022 a byddant ar gael i ddarparwyr yng ngwanwyn 2023; ni chaiff y rhain eu cyhoeddi na'u rhannu ag Estyn. Bydd yr adroddiadau cyflawniad mireiniedig hyn yn cynnwys meincnodau demograffig newydd i ystyried nodweddion a pherfformiad blaenorol dysgwyr pob darparwr. Mae Llywodraeth Cymru yn bwriadu cydweithio â darparwyr i adolygu trefniadau'r dyfodol ar gyfer unrhyw fesur gwerth ychwanegol, ond byddai ailgyflwyno unrhyw drefniadau tebyg yn gymwys heb fod ynghynt na blwyddyn academaidd 2024-2025. Nid yw Llywodraeth Cymru yn cyhoeddi'r mesurau cyson ôl-16 ar lefel darparwyr. Mae'r gwaith i ddatblygu porth ar-lein 'dewisiadau ôl-16' i alluogi darpar ddysgwyr i fanteisio ar elfennau o'r wybodaeth hon wedi'i ohirio wrth ymateb i'r pandemig COVID-19.

Ar gyfer prentisiaethau, mae Llywodraeth Cymru yn cyhoeddi cyfraddau gweithgarwch a chyfraddau llwyddiant fframweithiau ar gyfer deiliaid pob prif gontract. Ar gyfer hyfforddeiaethau, caiff cyfraddau dilyniant cadarnhaol a chyfraddau llwyddiant gweithgareddau eu cyhoeddi (cyf. [Adroddiadau deilliannau dysgwyr](#)). Fodd bynnag, mae cyhoeddi'r wybodaeth hon wedi'i atal hefyd oherwydd y pandemig COVID-19, felly mae'r data diweddaraf sydd ar gael yn cyfeirio at 2018-2019.

Yn ogystal â pharatoi gwybodaeth am ddeilliannau ar gyfer pob darparwr unigol, mae Llywodraeth Cymru'n dadansoddi ac yn cyhoeddi deilliannau carfan lawn y dysgwyr yng Nghymru ar lefel genedlaethol yn rheolaidd hefyd ([dadansoddiadau canlyniadau LIC](#)). Gellir gweld data crai ar ganlyniadau Safon Uwch a chymwysterau cyfwerth dysgwyr trwy [StatsCymru](#) a'r [Cyd-gyngor Cymwysterau](#) hefyd. Mewn cyferbyniad â'r mesurau ar lefel darparwyr, cynhaliwyd y dadansoddiad o ddata'r garfan genedlaethol ar hyd y pandemig. Mae Llywodraeth Cymru hefyd wedi llunio dadansoddiadau pwrpasol o ddeilliannau carfannau o ddysgwyr ôl-16 y mae'r pandemig COVID-19 wedi effeithio arnynt.

## Prif ganfyddiadau

- 1 Mae opsiynau dysgwr i barhau i ddysgu yn 16 oed yn amrywio'n sylweddol yn dibynnu ar ble mae'n byw yng Nghymru, pa iaith y mae'n dymuno dysgu ynddi, a beth oedd ei gyrrhaeddiad addysgol yn 16 oed.
- 2 At ei gilydd, nid yw'r strwythurau cenedlaethol, rhanbarthol a lleol i ddod â cydlynid a chefnogi gwelliannau yn y cwricwlwm ar gyfer dysgwyr rhwng 16 ac 19 mlwydd oed yng Nghymru yn gweithio'n ddigon da. Nid oes unrhyw weledigaeth na strategaeth genedlaethol glir ar gyfer addysg a hyfforddiant i ddysgwyr rhwng 16 ac 19 mlwydd oed yng Nghymru. Caiff ysgolion, colegau a darparwyr dysgu yn y gwaith yn y sector ôl-16, ynghyd ag awdurdodau lleol, eu dylanwadu gan wahanol adrannau yn Llywodraeth Cymru, mae ganddynt drefniadau ariannu gwahanol ac nid ydynt yn destun yr un dyletswyddau neu ganllawiau. Mae creu'r Comisiwn Addysg Drydyddol ac Ymchwil wedi'i seilio ar gydnabod y materion hyn â'r angen i fynd i'r afael â nhw.
- 3 Er gwaethaf y diffyg cyfeiriad cydlynus gan Lywodraeth Cymru ar gyfer dysgwyr 16-19 oed, mae darparwyr ac awdurdodau lleol mewn ychydig o ardaloedd lleol yn gweithio'n dda yn strategol i oresgyn rhai o'r rhwystrau ac yn darparu cynnig cwricwlwm eang a pherthnasol sy'n diwallu anghenion dysgwyr ar bob lefel, ac yn ymateb i anghenion medrau cyflogwyr.
- 4 Er bod bron pob dysgwr yn trosglwyddo i ddechrau i addysg, cyflogaeth neu hyfforddiant yn 16 oed, nid yw nifer sylweddol o ddysgwyr yn parhau yn y cyrchfan cychwynnol hwn. Nid oedd tua 11% o bobl ifanc (tua 11,300 o bobl ifanc) 16-18 oed yng Nghymru mewn addysg, cyflogaeth na hyfforddiant (NACH) yn 2020 (Llywodraeth Cymru, 2022e).
- 5 Cafodd Mesur Dysgu a Sgiliau (Cymru) 2009 ddylanwad cadarnhaol ar ystod y rhaglenni dysgu a'r dewisiadau pwnc sydd ar gael yn lleol i bobl ifanc rhwng 16 ac 19 oed yng Nghymru. Fodd bynnag, mae ehangder y dewisiadau a ddatblygodd o ganlyniad i'r Mesur wedi lleihau mewn rhai rhannau o Gymru yn y blynyddoedd diwethaf, yn enwedig lle mae cydweithio wedi gostwng. Mewn ychydig o achosion, er bod nifer y pynciau sydd ar gael yn y cynnig cwricwlwm lleol yn bodloni gofynion y Mesur, ni fyddai hyn yn wir pe bai opsiynau pwnc na chânt eu cynnal yn cael eu heithrio. Effaith hyn yw bod dysgwyr yn y darparwyr hyn i bob pwrpas yn cael ystod fwy cyfyngedig o opsiynau na'r hyn sy'n ofynnol gan y Mesur.
- 6 Mae effaith y Mesur yn fwyaf cadarnhaol ar gyfer y dysgwyr hynny sy'n ennill o leiaf 5 cymhwyster TGAU, gradd C neu'n uwch. Mae effaith y Mesur yn llai amlwg o lawer ar gyfer dysgwyr eraill gan fod y Mesur yn canolbwyntio gormod ar gymwysterau lefel 3.
- 7 Er bod y Mesur yn canolbwyntio gormod ar gymwysterau lefel 3, mae strwythur y rhaglenni meysydd dysgu a amlinellir yn y cyfeiriadur rhaglenni yn darparu fframwaith cyffredinol defnyddiol ar gyfer dylunio a chyflwyno rhaglenni dysgu ar draws pob lefel o lefel cyn mynediad trwodd i lefel 4.
- 8 Bydd goblygiadau i'r cwricwlwm a chymwysterau yn y sector ôl-16 yn sgil y

Cwricwlwm i Gymru a newidiadau i gymwysterau ar gyfer dysgwyr rhwng 14 ac 16 mlwydd oed. Mae darparwyr yn y ddau sector hyn yn awyddus i gael sicrwydd am gymwysterau, yn arbennig i gefnogi'r ffordd y maent yn cynllunio eu cwricwlwm.

- 9 Mae cyfleoedd gwerth chweil ar gael i ddysgwyr pan gaiff Bagloriaeth Cymru ei chynllunio, ei hintegreiddio a'i chyflwyno'n llwyddiannus gan ddarparu pecyn dysgu ychwanegol i ymestyn eu profiad ôl-16. Mae llawer o ddarparwyr yn ei gwneud yn ofynnol i'w dysgwyr ymgymryd â Bagloriaeth Cymru ochr yn ochr â'u dewisiadau opsiwn eraill. Fodd bynnag, mewn achosion eraill, mae'n ddewisol. Nid yw dysgwyr bob amser yn glir ynglŷn â'r rhesymeg ar gyfer y gwahaniaethau hyn, ac mae ychydig o ddysgwyr yn mynegi anfodlonrwydd am beidio â gallu gwneud dewis am hyn.
- 10 Cafodd ystod y rhaglenni cyfoethogi ei heffeithio gan gyfyngiadau'r pandemig, gyda llai o gyfleoedd ar gyfer chwaraeon a chyfranogiad cymunedol. Mae llawer o ysgolion a cholegau wedi dychwelyd at raglen chwaraeon erbyn hyn, ac yn aml, ceir cymdeithasau wedi'u harwain gan ddysgwyr neu grwpiau cymorth cyfoedion, er enghraifft ar gyfer dysgwyr LHDTTC+. Fodd bynnag, dywedodd ychydig o ddysgwyr nad oedd digon o gyfleoedd i ddatblygu eu medrau personol a chymdeithasol.
- 11 Mae darpariaeth Seren ar gyfer dysgwyr â chyrhaeddiad uchel yn darparu gweithgareddau cyfoethogi diddorol ar gyfer dysgwyr a allai gefnogi eu hastudiaethau a rhagolygon addysg uwch yn y dyfodol. Fodd bynnag, mae'n anodd dod i gasgliad ar yr effaith gyffredinol a gaiff Seren yn genedlaethol ar gyrchfannau dysgwyr yn y dyfodol, am nad yw gyrchfannau addysg uwch ar gyfer y rhai sy'n cymryd rhan mewn gweithgareddau Seren yn cael eu gwerthuso'n systematig. Nid yw rhaglen Seren yn canolbwyntio'n ddigon da ar gynorthwyo dysgwyr â chyrhaeddiad uchel sy'n astudio cymwysterau galwedigaethol.
- 12 Caiff dysgwyr ledled Cymru ddilyn ystod eang o gyrsiau Safon Uwch trwy gyfrwng y Gymraeg, ond mae cyfleoedd i ddysgu trwy gyfrwng y Gymraeg ar gyrsiau galwedigaethol a dysgu yn y gwaith yn fwy cyfyngedig o lawer. Mae tua chwech o bob deg dysgwr sy'n siarad Cymraeg a ymatebodd i'n harolwg yn teimlo eu bod yn gallu cymryd rhan mewn gweithgareddau cwrs neu asesu trwy gyfrwng y Gymraeg bob amser neu'r rhan fwyaf o'r amser.
- 13 Mae gwahaniaethau sylweddol yn y graddau y mae awdurdodau lleol yn ymgysylltu ag ystod lawn y darparwyr addysg a hyfforddiant yn eu hardal. Mewn ychydig o achosion, mae awdurdodau lleol yn darparu cydlyn strategol effeithiol ar gyfer y cwricwlwm lleol, ac yn monitro cyflwyno darpariaeth yn briodol. Fodd bynnag, mewn ychydig o achosion, ni roddir ystyriaeth ddigonol i opsiynau strategol ar gyfer darpariaeth gydweithredol neu gyfunol.
- 14 Lle ceir cynllunio tryloyw, effeithiol a strategol yn y perthnasoedd a'r cydweithio rhwng ysgolion a darparwyr eraill, mae cynnig cwricwlwm ôl-16 eang a chytbwys ar gael i ddysgwyr. Er enghraifft, mae'r Consortiwm Addysg Ôl-16 ar gyfer Gwynedd ac Ynys Môn yn darparu set gydlynus o opsiynau ôl-16 cydweithredol ar gyfer yr holl ddarparwyr.
- 15 Mae ysgolion uwchradd a cholegau addysg bellach yn rhoi cyfle i ddysgwyr fanteisio ar ystod o wasanaethau cymorth, gan gynnwys hyfforddi ar gyfer dysgu, cymorth personol, a gwybodaeth ac arweiniad gyrfaoedd. Bwriad y gwasanaethau hyn yw cynorthwyo dysgwyr i oresgyn eu rhwystrau rhag dysgu, gwneud dewisiadau



- gwybodus a realistig, a chyflawni eu potensial a'u huchelgeisiau, ond mae argaeledd ac ansawdd y gwasanaethau yn amrywiol.
- 16 O dan Fesur Dysgu a Sgiliau (Cymru) 2009, nid oes gan ddarparwyr dysgu yn y gwaith ddyletswydd statudol i roi cyfle i ddysgwyr fanteisio ar hyfforddi ar gyfer dysgu, cymorth personol, a gwybodaeth ac arweiniad gyrfaoedd. Gallai dysgwyr mewn dysgu yn y gwaith gollu allan ar gyfleoedd tebyg ar gyfer cymorth fel dysgwyr sydd yn yr ysgol neu'r coleg.
  - 17 Mae pob ysgol a choleg yn darparu cymorth tiwtorial, yn aml mewn grwpiau bob wythnos neu bob pythefnos. Mae'r sesiynau hyn yn tueddu i gael eu defnyddio ar gyfer rhaglen Bagloriaeth Cymru, ceisiadau UCAS a chymorth gyrfaoedd, yn ogystal â sesiynau sy'n cefnogi datblygiad personol a chymdeithasol dysgwyr. Pan fydd gan unigolion anghenion penodol, mae'r cymorth personol hwn yn aml wedi'i deilwra ac mae cymorth mwy arbenigol, fel cwnsela, ar gael.
  - 18 Caiff yr hyn y mae dysgwyr yn dewis ei ddysgu yn 16 oed, a gyda pha ddarparwr, ei ddylanwadu gan ansawdd y wybodaeth, y cyngor a'r arweiniad a gânt am yr opsiynau yn eu hardal leol, a'r llwybrau mae'r rhain yn eu darparu ar gyfer addysg, hyfforddiant neu gyflogaeth yn y dyfodol. Dywedodd llawer o ddysgwyr wrthym eu bod yn ystyried gwybodaeth gan ffrindiau ac aelodau o'u teulu hefyd wrth benderfynu ble a beth i'w astudio ar ôl cwblhau eu hastudiaethau ym Mlwyddyn 11.
  - 19 Mae gormod o amrywiad o hyd yn ansawdd addysg gyrfaoedd ac addysg yn gysylltiedig â gwaith, a chyngor ac arweiniad diduedd i gynorthwyo'r holl ddysgwyr mewn ysgolion yn llawn wrth wneud dewisiadau am eu hopsiynau addysg a hyfforddiant yn y sector ôl-16. Nid yw'r lleiafrif o ddysgwyr a ymatebodd i'n harolwg a fu'n astudio mewn ysgolion gyda'u dosbarthiadau chweched yn teimlo bod y cyngor a'r arweiniad a gawsant am opsiynau ôl-16 yn ddigon cynhwysfawr neu'n ddigon diduedd. Hefyd, mae mwyafrif o ddysgwyr yn teimlo na roddir digon o wybodaeth iddynt am lwybrau dysgu yn y gwaith, gan gynnwys prentisiaethau. Er bod cyngor ac arweiniad ar-lein wedi llwyddo i raddau yn ystod y pandemig, ni chafodd dysgwyr gyfle i fanteisio ar yr un ystod o brofiadau yn gysylltiedig â gwaith, sesiynau rhagflas neu siaradwyr gwadd i'w helpu i ddeall ystod llawn yr opsiynau ôl-16.
  - 20 Mae gormod o amrywiad rhwng awdurdodau lleol mewn trefniadau rhannu gwybodaeth i gefnogi cyfnod pontio rhwng ysgolion a darparwyr eraill. Mewn ychydig o ddarparwyr, mae Llywodraeth Cymru wedi ariannu gwaith i wella pontio o ysgolion i ddarparwyr ôl-16, sy'n dechrau cael effaith gadarnhaol ym mhob un o'r meysydd peilot hyn. Byddai dysgwyr sy'n trosglwyddo i ddarparwyr eraill yn elwa ar rannu ystod ehangach o lawer o wybodaeth, nid dim ond eu cyrhaeddiad academiaidd, er mwyn llywio a chynnig darpariaeth effeithiol yn y dyfodol.
  - 21 Mae trefniadau rhannu gwybodaeth i gefnogi cyfnod pontio dysgwyr ag ADY rhwng ysgolion a darparwyr eraill yn gryf. Mae cymorth ac arweiniad addas yn sicrhau bod dysgwyr ag ADY yn meddu ar ddealltwriaeth fuddiol o'r opsiynau a'r llwybrau 14-19. Mae'r CydADY, staff bugeiliol a chynghorwyr gyrfaoedd arbenigol yn gweithio gyda'i gilydd yn dda i helpu dysgwyr i drosglwyddo'n esmwyth.
  - 22 Nid oes data ar gael yn rhwydd i gefnogi dadansoddiad cynhwysfawr o gyrchfannau a chynnydd dysgwyr yn y sector ôl-16, gan gynnwys dadansoddi yn ôl nodweddion

dysgwyr. Nid yw'r data sydd ar gael ar hyn o bryd yn cael ei gasglu na'i ddefnyddio'n ddigon da ar lefel darparwr, lefel leol, ranbarthol na chenedlaethol i werthuso darpariaeth a chynllunio ar gyfer gwelliannau ac anghenion yn y dyfodol.

## Argymhellion

### **Dylai Llywodraeth Cymru weithio gyda'r Comisiwn newydd ar gyfer Addysg Drydyddol ac Ymchwil a chyrrff eraill fel Cymwysterau Cymru a Gyrfa Cymru i:**

- A1 Adolygu Mesur Dysgu a Sgiliau (Cymru) 2009, gan ystyried materion a godwyd yn yr adroddiad hwn ac adroddiadau eraill diweddar Estyn ar ddysgu 14-19, a darparu cymorth cydlynus a strategol ar gyfer gwelliannau yn y cynnig cwricwlwm ar gyfer yr holl ddysgwyr ôl-16 yng Nghymru
- A2 Sicrhau bod parthau meysydd dysgu a'r cyfeiriadur rhaglenni dysgu yn adeiladu ar y Cwricwlwm i Gymru
- A3 Sicrhau bod pob cynnig cwricwlwm lleol yn cynnwys nifer ac amrywiaeth addas o gyrsiau galwedigaethol a chyffredinol, a bod yr adolygiad o gymwysterau galwedigaethol yn nodi gweledigaeth glir a dealltwriaeth ar y cyd am lwybrau cymwysterau galwedigaethol
- A4 Gwneud defnydd gwell o'r data sydd ar gael i gynllunio ac ariannu darpariaeth wedi'i seilio ar anghenion sy'n dod i'r amlwg
- A5 Sicrhau bod darparwyr yn cydweithio mwy i gynnig cyfle i ddysgwyr ddilyn ystod ehangach o gyrsiau na'r hyn y mae darparwyr unigol naill ai ddim yn ei gynnig, neu yn ei gynnig, ond nad ydynt yn cael eu cynnal oherwydd niferoedd isel (gan gynnwys darpariaeth cyfrwng Cymraeg)
- A6 Datblygu cyfres gydlynus o gymwysterau i gefnogi cynnydd ar gyfer dysgwyr rhwng 14 ac 19 mlwydd oed sy'n rhoi ystyriaeth ddigonol i'r angen am gyfleoedd dilyniant o lefel mynediad i'r tu hwnt i lefel 3
- A7 Lleihau cyfran y bobl ifanc 16-25 oed yng Nghymru nad ydynt mewn addysg, cyflogaeth na hyfforddiant
- A8 Gwella ansawdd y data sy'n cael ei gasglu a'i rannu er mwyn gallu dadansoddi cyrchfannau dysgwyr yn llawn yn 16 oed a thu hwnt, a'u deilliannau, gan gynnwys yn ôl nodweddion gwarchodedig ac anghenion dysgu ychwanegol dysgwr, yr iaith ddysgu sy'n cael ei ffafrio ac ymgysylltiad â mentrau allweddol fel rhaglen Seren

### **Dylai darparwyr addysg a hyfforddiant ôl-16 weithio gyda'i gilydd i:**

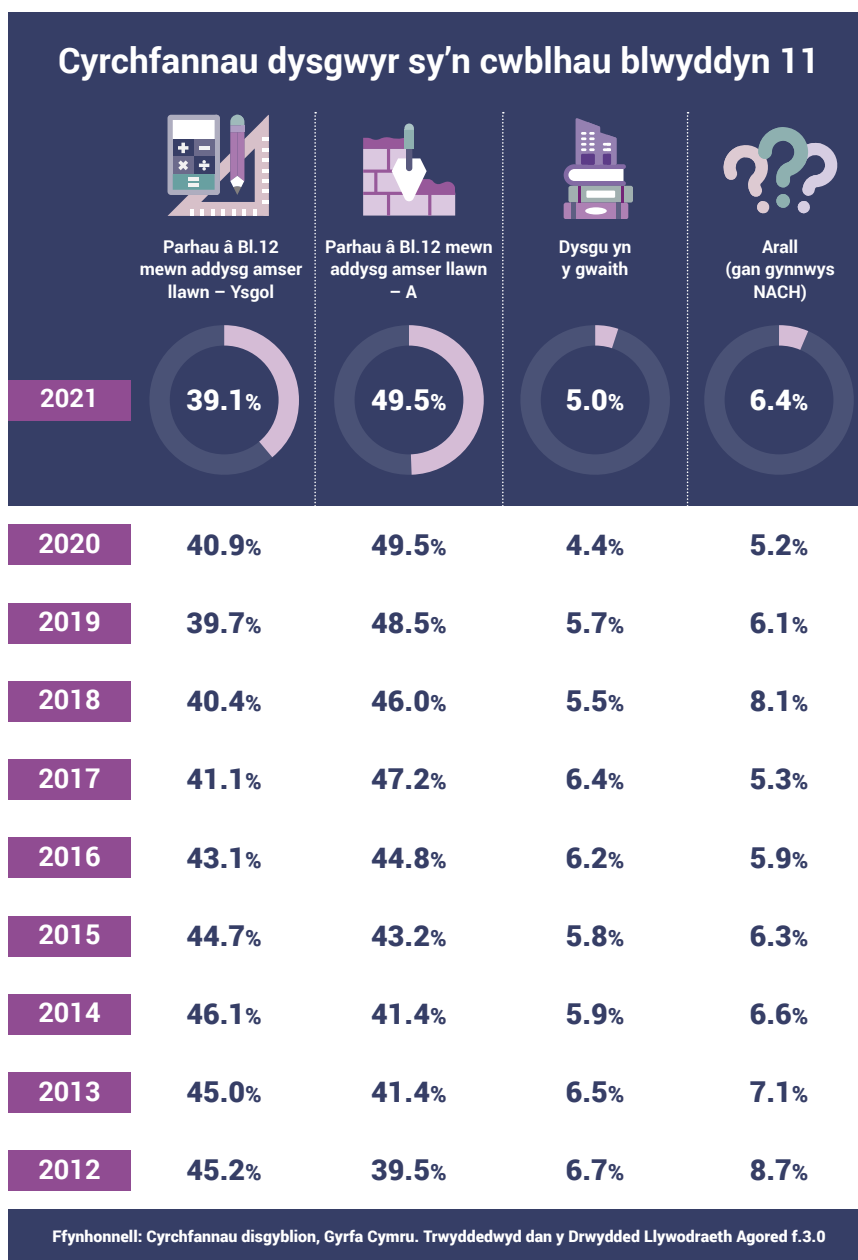
- A9 Sicrhau bod yr holl ddysgwyr yn cael cyfle teg i fanteisio ar opsiynau galwedigaethol, a bod yr opsiynau hyn yn cael eu gwerthfawrogi fel opsiynau addysg gyffredinol
- A10 Sicrhau bod yr holl ddysgwyr yn cael cyfle teg i fanteisio ar ddarpariaeth cyfrwng Cymraeg

A11 Sicrhau bod yr holl ddysgwyr yng nghyfnod allweddol 4 yn cael gwybodaeth, cyngor ac arweiniad diduedd sy'n cwmpasu'r holl opsiynau ôl-16 sydd ar gael yn eu hardal leol

## Profiadau pobl ifanc 16-19 oed o'r cwricwlwm

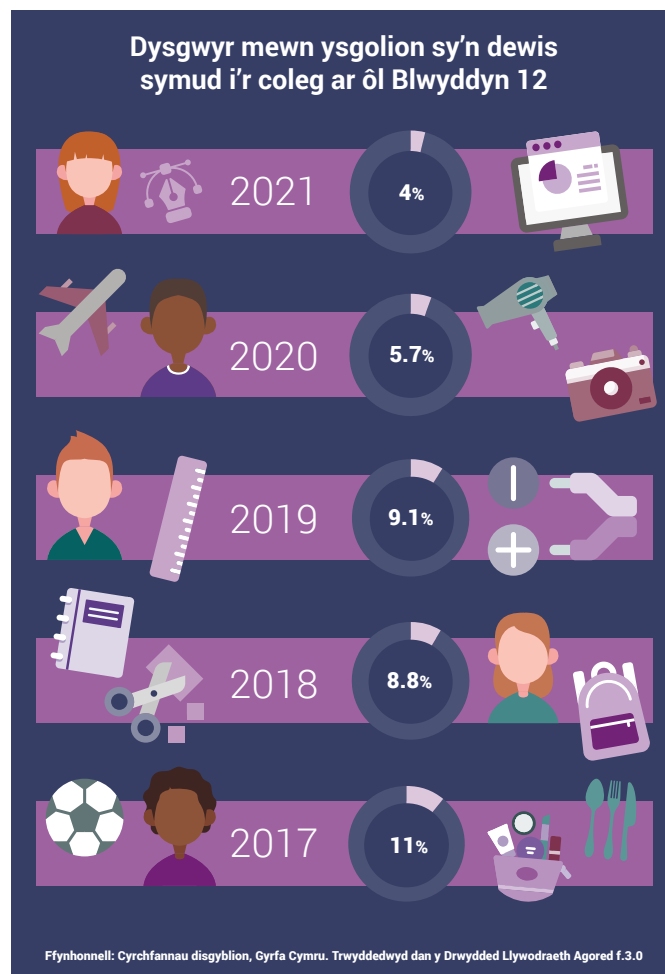
### Cyrchfannau dysgwyr yn 16 oed

Mae cyfran uchel iawn o ddysgwyr 16 oed yng Nghymru yn parhau mewn addysg, ac ychydig iawn o ddysgwyr yn dechrau dysgu yn y gwaith neu'n cael swydd ar unwaith. Mae'n hysbys nad yw ychydig iawn o ddysgwyr mewn addysg, cyflogaeth na hyfforddiant (NACH) yn yr ychydig fisoedd cyntaf ar ôl gorffen Blwyddyn 11 yn yr ysgol. Mae'r siart isod yn crynhoi cyrchfannau mwyaf cyffredin dysgwyr 16 oed, yn seiliedig ar yr arolygon cyrchfannau blynyddol a gynhelir gan Gyrfa Cymru ([ffynhonnell](#)):



Gostyngodd cyfran y dysgwyr sy'n parhau mewn addysg amser llawn yn yr ysgol yn raddol o 2013 hyd 2021, tra bod y gyfran sy'n parhau yn y coleg wedi cynyddu. Mae hyn yn adlewyrchu'n rhannol ostyngiad cyffredinol yn nifer yr ysgolion sydd â'u chweched dosbarth eu hunain yn ystod y cyfnod hwn. At ei gilydd, mae cyfran y dysgwyr sy'n parhau mewn addysg amser llawn wedi cynyddu'n gyson dros gyfnod i bron 90% yn 2021. Mae cyfran y dysgwyr sy'n symud ymlaen i ddosbarthiadau chweched wedi cynyddu ers dechrau'r pandemig COVID-19. Fodd bynnag, gallai hyn fod oherwydd yr amgylchiadau anghyffredin, yn hytrach nag awgrymu bod y duedd flaenorol yn cael ei gwrthdroi.

Mae Gyrfa Cymru yn cyhoeddi data blynyddol ar gyrchfan dysgwyr ar ddiwedd Blwyddyn 12 ac 13 mewn ysgolion ond nid colegau. Dylid ystyried y data ar gyfer cyrchfan cychwynnol dysgwr yn 16 oed yn sgil p'un a yw'n parhau yn y cyrchfan hwn yn llwyddiannus ai peidio. Fodd bynnag, nid oes unrhyw ddata a gyhoeddir fel mater o drefn sy'n galluogi dadansoddiad o'r fath. Mae data ar gael ar gyfer dysgwyr sy'n parhau mewn addysg amser llawn yn yr ysgol yn y sector ôl-16. Mae cyfres ddata mesurau cyson ôl-16 yn paru setiau data addysg a deilliannau addysg hydredol (LEO) ar gyfer cyrchfannau, ond nid yw'r data sydd ar gael yn cael ei gyhoeddi na'i ddefnyddio fel mater o drefn ar gyfer ei ddadansoddi. Mae'r rhan fwyaf o ddysgwyr sy'n parhau â'u haddysg yn yr ysgol yn 16 oed yn symud ymlaen i Flwyddyn 13 yn yr ysgol ar ôl Blwyddyn 12. Fodd bynnag, mae rhai dysgwyr yn gadael yr ysgol ar yr adeg hon ac yn newid i ddilyn cwrs mewn coleg, fel y dangosir yn y siart isod.



Cyn y pandemig, roedd tua 10% o ddysgwyr Blwyddyn 12, ar gyfartaledd, yn symud ymlaen i ymrestru mewn coleg AB ar gyfer y flwyddyn ganlynol, yn hytrach nag aros yn yr ysgol. Fodd bynnag, yn ystod pandemig COVID-19 yn 2020 a 2021, gadawodd llai o ddysgwyr yr ysgol ar ôl Blwyddyn 12 i astudio rywle arall.

Nid yw cyrchfannau'r holl ddysgwyr y tu hwnt i 16 oed yn cael eu holrhain a'u dadansoddi'n systematig ar draws systemau data gwahanol. Mae cyfradd y dysgwyr NACH yn 16 oed yn isel iawn pan gynhelir yr arolwg ar ddiwedd y mis Hydref ar ôl iddynt gwblhau Blwyddyn 11. Fodd bynnag, mae Llywodraeth Cymru yn defnyddio dau ddull arall i amcangyfrif cyfran y rhai NACH sy'n 16-18 oed ac yn 19-24 oed yng Nghymru. Mae'r dulliau hyn yn awgrymu bod tuag 11% o'r rhai 16-18 oed yn bobl ifanc NACH (tuag 11,300 o bobl ifanc) a bod tua 15% o'r rhai sy'n 19-24 oed yn bobl ifanc NACH, yn 2021. Ni all rhai o'r bobl ifanc hyn ymgymryd ag addysg, cyflogaeth na hyfforddiant o ganlyniad i salwch, gofal plant ac am resymau eraill, er nad yw'n bosibl mesur hyn yn fanwl gywir (Llywodraeth Cymru, 2022e).

### Y cynnig cwricwlwm lleol

Pan fydd dysgwyr yn 16 oed, dylent allu dewis o blith 30 o gyrsiau, o leiaf, gan gynnwys cyrsiau galwedigaethol, sy'n cwmpasu ystod o bynciau. Amlygodd ein hadroddiad ynghylch Partneriaethau Ôl-16 (Estyn, 2021) nad yw darparwyr ôl-16 ac awdurdodau lleol yn defnyddio Mesur Dysgu a Sgiliau (Cymru) 2009 yn ddigon da wrth gynllunio cynnig cwricwlwm lleol sy'n cynnwys ystod eang o gyfleoedd dysgu perthnasol. Nododd yr adroddiad 'nad yw lleiafrif o arweinwyr ysgolion yn hyderus fod y cynnig sydd ar gael i'w dysgwyr yn bodloni gofynion y mesur'.

Mewn ychydig o achosion, er bod gofynion sylfaenol y mesur yn cael eu bodloni o ran cynnig opsiynau cyffredinol a galwedigaethol digonol i ddysgwyr, mae nifer yr opsiynau pwnc sy'n cael eu cyflwyno mewn gwirionedd yn aml gryn dipyn islaw'r nifer sy'n ofynnol. Mae hyn yn golygu nad yw'r cynnig cwricwlwm lleol bob amser yn gynnig realistig, a bod dysgwyr sydd wedi eu heffeithio gan benderfyniadau i beidio â chynnal cyrsiau yn cael eu siomi a'u gorfodi i ddewis cyrsiau amgen.

Mae bron i draean o ddysgwyr a ymatebodd i'n harolwg yn teimlo bod ystod yr opsiynau sydd ar gael iddynt yn y sector ôl-16 yn gymedrol neu'n wael.

Mae ysgolion a cholegau yn strwythuro eu darpariaeth cwricwlwm ar sail y gofynion a amlinellir yn y cyfeiriadur rhaglenni, sy'n cael ei gyhoeddi a'i ddiweddarau bob blwyddyn gan Lywodraeth Cymru. Mae hyn yn gofyn i ddarparwyr ddilyn rhaglen wedi'i seilio ar becynnau dysgu cymeradwy gyda deilliant bwriadedig ar gyfer y dysgwr o ddilyniant naill ai i gyflogaeth neu ymlaen i addysg bellach neu addysg uwch. Caiff y gofynion hyn eu deall yn eang gan ddarparwyr a gwelir eu bod yn darparu fframwaith cyffredin heb fod yn rhy ragnodol. Mae ychydig o arweinwyr yn teimlo bod lle i ymestyn cynnwys ychydig iawn o raglenni galwedigaethol a chynyddu'r cyllid cysylltiedig i ddarparu cymwysterau ychwanegol ar gyfer dysgwyr. Maent yn awgrymu y byddai newidiadau o'r fath yn ychwanegu gwerth at y rhaglenni cyffredinol o ran rhagolygon cyflogadwyedd gwell.

## Dysgu trwy gyfrwng y Gymraeg

Yn gyffredinol, gall dysgwyr ledled Cymru ddilyn ystod briodol o gyrsiau Safon Uwch trwy gyfrwng y Gymraeg, ond mae cyfleoedd i ddysgu trwy gyfrwng y Gymraeg ar gyrsiau galwedigaethol a dysgu yn y gwaith yn fwy cyfyngedig o lawer. Mae tua chwech o bob deg dysgwr sy'n siarad Cymraeg yn teimlo eu bod yn gallu cymryd rhan mewn gweithgareddau cwrs neu weithgareddau asesu trwy gyfrwng y Gymraeg bob amser, neu'r rhan fwyaf o'r amser.

Dros y tair blynedd ddiwethaf, cyflwynir ychydig dros 20% o weithgareddau trwy gyfrwng y Gymraeg mewn dosbarthiadau chweched ysgolion. Mae hyn yn debyg i gyfran y dysgwyr sy'n cael eu haddysgu trwy gyfrwng y Gymraeg yng nghyfnod allweddol 4 mewn ysgolion. Fodd bynnag, dros yr un cyfnod, dim ond tua 5% o weithgareddau sy'n cael eu cyflwyno trwy gyfrwng y Gymraeg mewn colegau. Mae Grŵp Llandrillo Menai yn darparu tua 35% o'i weithgareddau trwy gyfrwng y Gymraeg o gymharu â llai na 10% ym mhob un o'r colegau eraill.

Mae gwaith amrywiol ar y gweill i gefnogi twf darpariaeth ôl-16 cyfrwng Cymraeg. Mae Cymwysterau Cymru yn cymell datblygu cymwysterau cyfrwng Cymraeg trwy grantiau ac mae'r Coleg Cymraeg Cenedlaethol yn gweithio gyda'r sectorau ôl-16 i ddatblygu capasiti. Fodd bynnag, at ei gilydd, mae llai o gyfleoedd o hyd i ddysgwyr ôl-16 barhau i astudio a chael eu hasesu ar gyfer cymwysterau trwy gyfrwng y Gymraeg.

Mae ein hadroddiad Partneriaethau Ôl-16 (Estyn, 2021) yn cynnwys canfyddiadau ynglŷn â pha mor dda y mae darparwyr ôl-16 yn gweithio gyda'i gilydd i ddatblygu darpariaeth cyfrwng Cymraeg, ac yn archwilio'r rhesymau y tu ôl i argaeledd anghyfartal darpariaeth yn Gymraeg o gymharu â Saesneg. Er bod colegau y tu allan i gwmpas Cynlluniau Strategol Cymraeg mewn Addysg (CSCAau) awdurdodau lleol, mae'r CSCAau diweddaraf ar gyfer sawl awdurdod lleol yn nodi eu bwriad i weithio gyda cholegau lleol yn ogystal ag ysgolion i gynyddu opsiynau ar gyfer darpariaeth ôl-16 trwy gyfrwng y Gymraeg.

## Cwricwlwm Safon Uwch

Yn ein hadroddiad 'Cyrsiau safon uwch mewn dosbarthiadau chweched a cholegau addysg bellach' (Estyn, 2018), nodom fod angen rhai pynciau Safon Uwch yn amlach ar gyfer cyrsiau mynediad i radd yn y brifysgol na phynciau eraill. Caiff y rhain eu hadnabod yn gyffredin fel 'pynciau hwyluso' gan eu bod yn agor ystod eang o opsiynau ar gyfer astudio yn y brifysgol. Y pynciau hyn yw: bioleg; cemeg; llenyddiaeth Saesneg; daearyddiaeth; hanes; mathemateg a mathemateg bellach; ieithoedd modern a chlasurol; a ffiseg. Y pynciau hwyluso yw llawer o'r pynciau mwyaf poblogaidd mewn ysgolion a cholegau, fel ei gilydd. Roedd ein hadroddiad yn cynnwys tabl yn rhestru'r '10 uchaf' o bynciau mwyaf poblogaidd yn nhrefn nifer yr ymgeisiau arholiadau mewn Safon Uwch. Mae'r tabl isod yn dangos y pynciau mwyaf poblogaidd mewn Safon Uwch mewn ysgolion yn 2021, gyda nifer yr ymgeisiau yn darparu synnwyr o raddfa, a safle poblogrwydd y pwnc yn 2017 (StatsCymru, 2022).



**Cofrestriadau Safon Uwch (disgyblion 17 oed) yn ôl grŵp pwnc**

	<b>Maes pwnc Safon Uwch</b>		<b>Safle poblogrwydd pwnc (cofrestriadau mewn cromfachau)</b>
		<b>2021</b>	<b>2017</b>
	Astudiaethau Cymdeithasol (gan gynnwys seicoleg, cymdeithaseg a'r gyfraith)	1 (2,764)	2 (2,166)
	Mathemateg	2 (2,758)	1 (2,530)
	Gwyddorau Biolegol	3 (2,217)	4 (1,462)
	Cemeg	4 (1,646)	7 (1,258)
	Hanes	5 (1,378)	3 (2,003)
	Llenyddiaeth Saesneg	6 (1,263)	5 (1,360)
	Ffiseg	7 (1,252)	10 (923)
	Celf a Dylunio	8 (1,174)	8 (1,231)
	Daearyddiaeth	9 (959)	9 (1,231)
	Astudiaethau Busnes	10 (762)	16 (509)

Ffynhonnell: [StatsCymru](#). Trwyddedwyd dan y [Drwydded Llywodraeth Agored f.3.0](#).

Roedd astudiaethau crefyddol yn 6<sup>ed</sup> yn y 10 uchaf yn 2017, ond gyda 734 o ymgeisiau yn 2021, mae wedi symud i lawr i'r 11<sup>eg</sup> safle.

Mae'r tabl yn dangos poblogrwydd cynyddol y gwyddorau, a bod dysgwyr yn fwy tebygol o ddewis astudiaethau cymdeithasol, ac yn llai tebygol o ddewis Saesneg, hanes neu astudiaethau crefyddol.

Cofrestriadau Safon Uwch (disgyblion 17 oed)						
Safle poblogrwydd pwnc 2020-2021			Safle mewn blynyddoedd blaenorol			
			2019-20	2018-19	2017-18	2016-17
1	<b>Astudiaethau Cymdeithasol</b> (gan gynnwys seicoleg, cymdeithaseg a'r gyfraith) (2,764 o gofrestrïadau yn 2021)		2	2	2	2
2	<b>Mathemateg</b> (2,758 o gofrestrïadau yn 2021)		1	1	1	1
3	<b>Gwyddorau Biologol</b> (2,217 o gofrestrïadau yn 2021)		3	4	4	4
4	<b>Cemeg</b> (1,646 o gofrestrïadau yn 2021)		5	5	7	7
5	<b>Hanes</b> (1,378 o gofrestrïadau yn 2021)		4	3	3	3
6	<b>Llenyddiaeth Saesneg</b> (1,263 o gofrestrïadau yn 2021)		7	6	6	5
7	<b>Ffiseg</b> (1,252 o gofrestrïadau yn 2021)		8	8	10	10
8	<b>Celf a Dylunio</b> (1,174 o gofrestrïadau yn 2021)		6	7	5	8
9	<b>Daearyddiaeth</b> (959 o gofrestrïadau yn 2021)		10	9	9	9
10	<b>Astudiaethau Busnes</b> (762 o gofrestrïadau yn 2021)		*	*	*	*

\*Ddim yn y 10 uchaf

Ffynhonnell: StatsCymru. Trwyddedwyd dan y Drwydded Llywodraeth Agored f.3.0

### Rhaglenni cyffredinol cymhwysol sydd gyfwerth â chymhwyster Safon Uwch a lefel 3

Mae amrywiad sylweddol yn ymagweddau darparwyr at benderfynu faint o bynciau cyffredinol cymhwysol sydd gyfwerth â chymhwyster Safon Uwch neu lefel 3 y dylid eu cynnwys mewn rhaglenni lefel 3 mewn dosbarthiadau chweched a cholegau. Yn nodweddiadol, mae rhaglenni'n cynnwys naill ai tair neu bedair rhaglen UG / Safon Uwch (neu gyfwerth) ym Mlynnyddoedd 12 ac 13. Hefyd, mae amrywiadau tebyg o ran p'un a oes angen i ddysgwyr astudio Bagloriaeth Cymru fel rhan o'u rhaglen ddysgu.

Mewn lleiafrif o ddarparwyr, disgwylir i'r rhan fwyaf o ddysgwyr astudio pedwar cymhwyster UG neu gyfwerth ym Mlwyddyn 12. Mewn ychydig o ddarparwyr, disgwylir i'r rhan fwyaf o ddysgwyr astudio Bagloriaeth Cymru yn ogystal â phedwar cymhwyster lefel UG (neu gyfwerth). Yn aml, caniateir i ddysgwyr leihau eu rhaglen i ganolbwyntio ar dri phwnc Safon Uwch (neu gyfwerth) ym Mlwyddyn 13.

Mae darparwyr eraill yn disgwyl i'r rhan fwyaf o ddysgwyr astudio tri chymhwyster ar lefel UG (neu gyfwerth) ym Mlynnyddoedd 12 ac 13, fel ei gilydd. Fel arfer, caniateir i ddysgwyr y nodwyd eu bod yn fwy abl a thalentog astudio pedwar cymhwyster lefel UG / Safon Uwch gyda'r darparwyr hyn. Mae amrywiad sylweddol o hyd mewn ymagweddau at gynnwys Bagloriaeth Cymru yn y darparwyr hyn. Er enghraifft, mae llawer o ddarparwyr yn disgwyl i ddysgwyr sy'n astudio 3 chymhwyster Safon Uwch (neu gyfwerth) astudio Bagloriaeth Cymru, ond yn caniatáu i'r rhai sy'n dilyn pedwar cymhwyster Safon Uwch (neu gyfwerth) naill ai hepgor Bagloriaeth Cymru neu'n eu hannog i ddilyn Cymhwyster Prosiect Estynedig lefel 3 yn lle Bagloriaeth Cymru.

### **Mae dysgwyr mewn ysgol uwchradd yn elwa ar ddilyn Bagloriaeth Cymru**

Gall dysgwyr mewn ysgol uwchradd sy'n dilyn llwybr Seren ddewis astudio naill ai pedwar pwnc UG neu dri phwnc UG a Bagloriaeth Cymru. Uchelgais un dysgwr ym Mlwyddyn 13, sy'n rhan o brosiect Seren, yw dilyn gyrfa mewn gwyddorau biofeddygol. Fel llawer o ddysgwyr yn yr ysgol, dewisodd y dysgwr hwn ddilyn Bagloriaeth Cymru. Fel rhan o'i ymchwiliad unigol ar gyfer Bagloriaeth Cymru, dewisodd y dysgwr baratoi papur ar ymchwil bôn-gelloedd. Galluogodd yr ymchwil y dysgwr i ddatblygu ei ddatganiad personol i gefnogi ei gais prifysgol. Ers hynny, mae'r dysgwr wedi cael, ac wedi derbyn, cynnig Safon Uwch llai i astudio gwyddorau biofeddygol yn ei ddewis cyntaf o brifysgol.

Yn yr achosion gorau, caiff union gyfansoddiad rhaglenni dysgu ei weddu'n ofalus i anghenion a galluoedd dysgwyr unigol. Os yw darpariaeth yn llai effeithiol, yn aml, mae'n ofynnol i'r holl ddysgwyr ddilyn nifer ddisgwyliedig safonol o brif gymwysterau, a dim ond caniatáu i ddysgwyr wyro oddi wrth y gofynion hyn mewn amgylchiadau eithriadol. Mewn ychydig o achosion, ni chaiff ei wneud yn ddigon clir sut mae prosesau darparwyr ar gyfer cynllunio a chyflwyno'r cwricwlwm yn ceisio gweddu cyfansoddiad a disgwyliadau dysgu i anghenion a galluoedd dysgwyr unigol, yn hytrach na chael eu gyrru gan yr angen i uchafu cofrestrïadau a chyllid cysylltiedig.

### **Darpariaeth galwedigaethol**

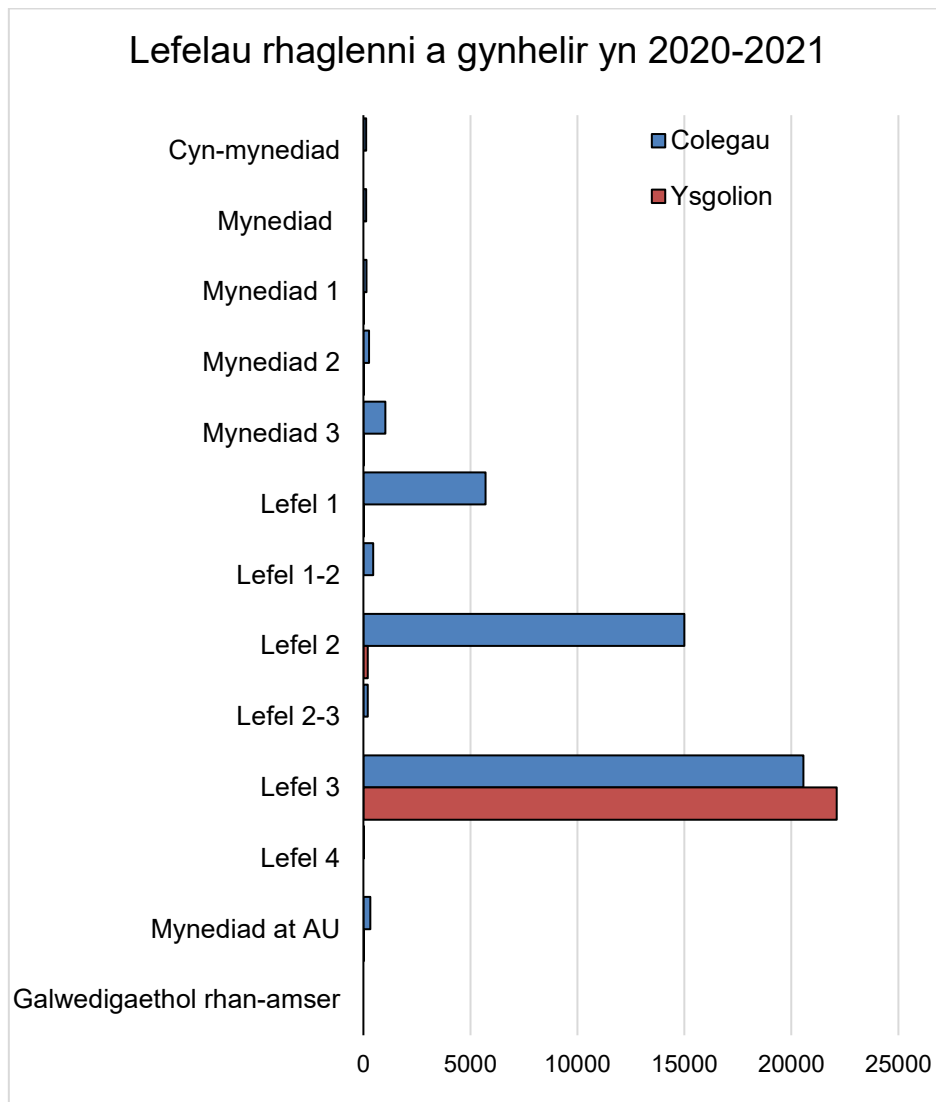
Caiff y rhan fwyaf o gyrsiau galwedigaethol ôl-16 eu cynnig gan golegau. Cofnodir poblogrwydd cyrsiau galwedigaethol yn ôl maes pwnc sector (MPS) yn y tabl isod. Ni fu unrhyw newid yn safle poblogrwydd y meysydd pwnc sector cyffredinol hyn yn y blynnyddoedd diwethaf. Nid oes unrhyw dadansoddiad cenedlaethol o dueddiadau wedi'i gyhoeddi o ran y cyrsiau galwedigaethol sy'n cael eu cynnig a'u dilyn, o gymharu â chyd-destun anghenion y farchnad lafur a'r economi ehangach.



Mae dysgwyr mewn lleiafrif o ysgolion yn astudio ar draws 25 o gyrsiau neu lai yn eu dosbarthiadau chweched. Mewn gormod o achosion, caiff pynciau na chânt eu cynnal eu hailgynnig mewn blynyddoedd diweddarach heb unrhyw ymgais i ddiwygio'r cyfuniad o bynciau sydd ar gael yn sgil y diffyg galw blaenorol. Pan fydd niferoedd y cymwysterau Safon Uwch yn gymharol fach, hyd yn oed gyda darpariaeth ar y cyd, yn aml, ni threfnir bod pynciau fel ieithoedd tramor modern, cerddoriaeth, economeg a gwleidyddiaeth ar gael i ddysgwyr. Yn ychwanegol, gallai dosbarthiadau gael eu cynnal gyda llai na phum dysgwr gan godi problemau posibl ynghylch ansawdd y profiadau dysgu, cost effeithiolrwydd a chynaliadwyedd y ddarpariaeth.

Mae'r rhan fwyaf o ddysgwyr Safon Uwch yn teimlo eu bod wedi gallu dewis y pynciau yr oeddent yn dymuno'u hastudio, er bod ychydig o ddysgwyr wedi dweud wrthym nad oeddent yn gallu dilyn un neu fwy o bynciau yr oedd ganddynt ddiddordeb yn eu hastudio, fel economeg, gwleidyddiaeth neu'r gyfraith.

I'r rhai mewn addysg amser llawn yn 2020-2021 naill ai yn yr ysgol neu'r coleg, mae'r rhan fwyaf o raglenni ar lefel 3. Mae ysgolion yn cynnig ychydig iawn o raglenni ar lefelau eraill, tra bod colegau'n cynnig yr un nifer o raglenni ar lefelau is ag y maent ar lefel 3. Mae'r siart isod yn dangos lefelau rhaglenni yn cael eu cynnal yn 2020-2021 (ffynhonnell: cronfa ddata Cofnod Dysgu Gydol Oes Cymru).



Mae canllawiau Mesur Dysgu a Sgiliau (Cymru) 2009 yn canolbwyntio gormod ar gymwysterau lefel 3. Yn benodol, nid yw'n mynd i'r afael yn benodol â darparu lefelau is o gymwysterau, er bod dros 20,000 o raglenni'n cael eu cynnal ar lefel 2 neu'n is yn 2020-2021, bron i gyd mewn colegau yn hytrach nag ysgolion.

Mewn cyferbyniad, mae'r cyfeiriadur rhaglenni (Llywodraeth Cymru, 2021d) yn darparu fframwaith cyffredinol cynhwysol ar draws ystod lawn y lefelau cymwysterau o lefel cyn-mynediad a Phrentisiaethau lau wedi'u hanelu at Flynyddoedd 10 ac 11.

Mae'r cyfeiriadur rhaglenni hefyd yn gofyn i'r holl raglenni amser llawn gynnwys Dysgu Cymunedol â Ffocws ar Ddiwydiant (CLIF), er y bu mynediad at CLIF yn fwy cyfyngedig yn ystod y pandemig. Mae'r cyfeiriadur rhaglenni yn werthfawr o ran helpu darparwyr i gynllunio rhaglenni sy'n cwmpasu ystod ehangach o lefelau cyrhaeddiad dysgwyr, gan gynnwys dysgwyr ag anghenion dysgu ychwanegol.

Mae'r rhan fwyaf o arweinwyr mewn ysgolion a cholegau yn teimlo bod y rhaglenni meysydd dysgu yn darparu sylfaen ddefnyddiol a chydlynus ar gyfer cynllunio'r cwricwlwm, ar gyfer rhaglenni addysg gyffredinol (gan gynnwys cyrsiau Safon Uwch) a rhaglenni dysgu galwedigaethol ar gyfer dysgwyr rhwng 16 ac 19 mlwydd oed. Cyn cyflwyno rhaglenni dysgu, roedd tuedd i ormod o ddarparwyr, yn enwedig colegau addysg bellach, uchafu cyllid fesul dysgwr trwy ychwanegu cymwysterau ychwanegol lluosog yn rhaglenni dysgwyr, gan felly gynyddu'r baich asesu ar gyfer dysgwyr ac athrawon, heb nodi'n glir anghenion a manteision y cymwysterau hyn.

Mae gweithgareddau craidd o fewn rhaglenni dysgu yn cefnogi datblygiad medrau dysgwyr, gan gynnwys medrau llythrennedd, rhifedd a digidol, a gallent gynnwys gweithgareddau'r Dystysgrif Her Sgiliau (naill ai ar eu pen eu hunain neu fel rhan o Fagloriaeth Cymru), ailsefyll pynciau TGAU neu gymwysterau Sgiliau Hanfodol Cymru, yn ogystal â gweithgareddau tiwtorial. Mae cynnwys y gweithgareddau craidd wedi'i ddylunio i gael ei deilwra yn ôl anghenion, medrau a galluoedd unigol yr unigolion. Mae llawer o ddysgwyr yn teimlo bod eu rhaglen ddysgu yn eu helpu i ddatblygu medrau personol, cymdeithasol a medrau bywyd.

#### **Gall dysgwyr yng Ngholeg Cambria fanteisio ar lawer o gyfleoedd cyfoethogi'r cwricwlwm**

Mae Coleg Cambria yn cynnig ystod o gyfleoedd cyfoethogi'r cwricwlwm sy'n ychwanegu gwerth at gyrtsiau dysgwyr trwy eu cynorthwyo i wneud ffrindiau newydd, rhoi cynnig ar weithgareddau newydd a datblygu eu hunanhyder, medrau cymdeithasol a medrau cyflogadwyedd. Mae gweithgareddau'n amrywio o gystadlaethau medrau, gweithgareddau menter, clybiau ac academiâu chwaraeon, cymdeithasau, Cynllun Gwobr Dug Caeredin, digwyddiadau lles a chyfleoedd i archwilio eu barn ar faterion sy'n bwysig iddyn nhw.

Mae prif gymwysterau o fewn rhaglenni dysgu wedi'u cyfyngu i'r rhai a restrir ar y gronfa ddata Cymwysterau yng Nghymru, a rhaid eu bod yn ymwneud â maes dysgu penodol y rhaglen. Disgwylir i brif gymwysterau gyfrif am rhwng 50 a 70% o gyfanswm yr oriau cyswllt dan arweiniad ar gyfer y rhaglen.

Dylid teilwra elfen CLIF rhaglenni dysgu i ddiwallu anghenion penodol y dysgwr, ynghyd ag anghenion lleol a phenodol cyflogwyr. Mae'r elfen profiad yn gysylltiedig â gwaith wedi'i dylunio i alluogi neilltuo amser i ddysgwyr ddatblygu a mireinio eu medrau ymarferol. Dylai hyn helpu dysgwyr i symud ymlaen i gyflogaeth neu ddysgu pellach.

### **Cynorthwyo dysgwr mewn ysgol uwchradd i gyflawni ei uchelgeisiau trwy annog gweithgarwch allgyrsiol**

Disgrifiodd dysgwr chweched dosbarth mewn ysgol uwchradd yn ne Cymru sut yr oedd wedi elwa ar gymorth gan athrawon y tu allan i wersi i ddatblygu ei fedrau a'i hyder i fodloni ei uchelgais gyrfa i fod yn newyddiadurwr. Mae'r dysgwr wedi gweithio gydag athro i sefydlu gorsaf radio ysgol, sydd wedi tyfu ers hynny ac wedi cyrraedd dros gant o ddarllediadau. Mae'r gweithgarwch hwn bellach wedi cael ei ymestyn i ddisgyblion eraill sydd wedi darlledu dosbarthiadau Sbaeneg i gleifion mewn ysbyty lleol. Mae darllediadau wedi parhau trwy gydol y cyfnod clo i hyrwyddo lles dysgwyr a chefnogi'r gymuned leol. Mae'r dysgwr bellach wedi cael cynnig i astudio'r cyfryngau yn y brifysgol.

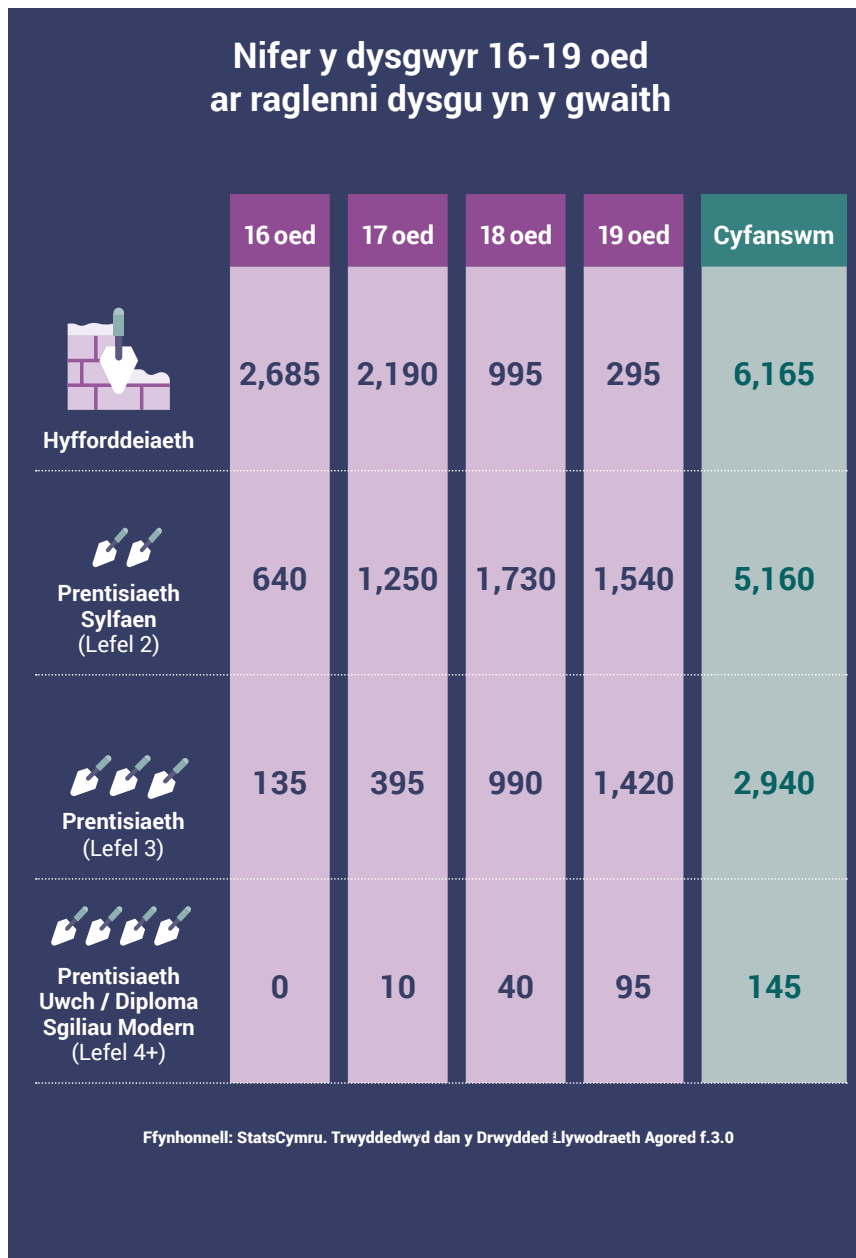
Mewn lleiafrif o ardaloedd, mae goruchwyllo'r cwricwlwm ôl-16 lleol wedi dioddef o ganlyniad i golli swyddi allweddol yn ymwneud â chynllunio a chydlynu rhwydwaith 14-19 yn flaenorol. Caiff y diffyg trefniadau monitro cydymffurfio cenedlaethol o ran Mesur Dysgu a Sgiliau (Cymru) 2009 ei adlewyrchu gan ddiffyg trefniadau monitro lleol yn y mwyafrif o ardaloedd lleol. Er bod llawer o'r cydweithio rhwng ysgolion wedi cael ei gynnal ar lefel leol, mae cydweithio rhwng ysgolion, colegau addysg bellach a darparwyr dysgu yn y gwaith wedi gostwng ar draws y mwyafrif o ardaloedd lleol. Pan mae cydweithio wedi gostwng, mae hyn wedi cyfyngu ar opsiynau i ddysgwyr.

Mae mwyafrif yr awdurdodau lleol yn ymgysylltu'n effeithiol ag arweinwyr colegau lleol. Mewn ychydig o achosion, mae awdurdodau lleol hefyd yn ymgysylltu'n effeithiol â cholegau mewn ardaloedd cyfagos fel rhan o grwpiau strategol a sefydlwyd yn ddiweddar. Maent yn cyfarfod yn rheolaidd i rannu eu cynlluniau ac yn gweithio gyda'i gilydd i ffurfio darpariaeth leol. Mae gan ychydig o golegau addysg bellach rôl sylweddol mewn rhwydweithiau partneriaeth lleol ochr yn ochr ag ysgolion lleol hefyd. Mae'r rhain yn cynnwys Coleg Penybont, sy'n gweithio gydag Ysgol Gyfun Pen-coed yn gweithredu fel Coleg Chweched Dosbarth Penybont, a Grŵp Llandrillo Menai, sy'n aelod o bartneriaethau wedi'u harwain gan yr awdurdod lleol ar draws Ynys Môn, Gwynedd a Chonwy.

### **Dysgu yn y gwaith**

Mae'r rhan fwyaf o golegau addysg bellach hefyd yn darparu rhaglenni dysgu yn y gwaith (prentisiaethau a rhaglenni cyflogadwyedd eraill), naill ai fel contractwr arweiniol neu fel sefydliad partner gyda darparwr dysgu yn y gwaith arall sy'n ddeiliad contract arweiniol. Mae lleiafrif o ddarparwyr dysgu yn y gwaith annibynnol hefyd yn gweithredu fel deiliaid contract arweiniol ar gyfer prentisiaethau a rhaglen newydd Twf Swyddi Cymru+, tra bod llawer o rai eraill yn gweithio fel partneriaid cyflwyno gyda deiliaid contract arweiniol eraill.

Mae'r siart isod yn dangos dosbarthiad y dysgwyr ar draws y prif raglenni yn 2020-2021. Yn ychwanegol, mae ychydig iawn o ddysgwyr 16-19 oed yn dilyn prentisiaethau ar y cyd neu ar lefel uwch.



### Mae Grŵp Colegau NPTC yn ymgysylltu â Byrddau Iechyd Lleol i hyrwyddo a chyflwyno rhaglenni prentisiaeth

Mae Grŵp Coleg NPTC yn bartner gweithredol gyda Bwrdd Iechyd Prifysgol Bae Abertawe a Bwrdd Iechyd Addysgu Powys. Sefydlwyd Academi Brentisiaeth o fewn y bwrdd iechyd er mwyn cyflwyno rhaglen brentisiaeth yn llwyddiannus i ymateb i brinder a bylchau a nodwyd o ran medrau, a darparu ffynhonnell o dalent ar gyfer swyddi gwag clinigol ac anghlinigol presennol, a rhai yn y dyfodol. Mae'r Academi yn hyrwyddo manteision cyfleoedd prentisiaeth, yn fewnol ac yn allanol, fel ei gilydd, yn cydlynu recriwtio a monitro prentisiaid, ac yn darparu cyswllt annatod rhwng y bwrdd iechyd a'r coleg i gydlynu hyfforddiant i ffwrdd o'r gwaith. Hyd yma, mae'r Academi wedi cymryd dros 500 o brentisiaid mewn rolau clinigol ac anghlinigol, y mae llawer o'r rhain wedi bod yn bobl ifanc sydd wedi gadael yr ysgol.



## Rhaglenni cymwysterau galwedigaethol

Mae tirlun cymwysterau galwedigaethol yn hynod gymhleth. Dywed rhieni a dysgwyr eu bod yn llai ymwybodol o gymwysterau galwedigaethol nag ydynt o gymwysterau Safon Uwch. Mae dewisiadau rhaglenni galwedigaethol yn cynnwys y rhai sy'n arwain at gymwysterau galwedigaethol cyffredinol, fel diplomâu cyfrannol lefel 3 neu gymwysterau cyfatebol, sydd fwy neu lai gyfwerth ag un cymhwyster Safon Uwch TAG. Mae'r rhan fwyaf o ysgolion a cholegau'n cynnig cyfle i ddysgwyr ddilyn rhaglen hybrid sy'n cyfuno cymwysterau UG / Safon Uwch a dewisiadau pynciau galwedigaethol cyffredinol.

Mae pob coleg ac ychydig o ysgolion yn cynnig opsiwn i ddysgwyr astudio rhaglen ddysgu alwedigaethol gyffredinol llawn ar lefel 3 sydd wedi'i seilio ar ddiploma estynedig BTEC lefel 3 (neu gymhwyster tebyg cyfatebol) mewn maes galwedigaethol penodol. Mae enghreifftiau'n cynnwys celf a dylunio, busnes, peirianeg, pynciau'r tir, teithio a thwristiaeth, gwasanaethau cyhoeddus a chwaraeon. Mae'r diplomâu estynedig lefel 3 hyn fwy neu lai gyfwerth â thri chymhwyster Safon Uwch. Mae cymwysterau galwedigaethol cyffredinol tebyg ar gael islaw lefel 3.

Mae'r rhan fwyaf o ddisbarthiadau chweched ysgolion yn darparu o leiaf un cwrs galwedigaethol lefel 3, gan gynnwys pynciau fel iechyd a gofal cymdeithasol, chwaraeon, gwasanaethau cyhoeddus, gwyddoniaeth gymhwysol neu fusnes cymhwysol. Ychydig iawn o ddysgwyr mewn dosbarthiadau chweched ysgolion sy'n dilyn rhaglen ddysgu sy'n gyfan gwbl alwedigaethol.

Mae ymagweddau darparwyr at gynnwys Bagloriaeth Cymru ar raglenni galwedigaethol lefel 3 llawn yn amrywio hefyd, rhwng darparwyr, ac oddi mewn iddynt, yn dibynnu ar raglenni dysgu unigol. Mae Bagloriaeth Cymru wedi'i chynnwys mewn tua chwarter o raglenni galwedigaethol llawn.

Mae llawer o raglenni dysgu eraill wedi'u seilio ar gymwysterau galwedigaethol technegol, yn bennaf. Mae'r rhain yn cwmpasu ystod eang o lwybrau galwedigaethol, fel harddwch, trin gwallt, gofal plant, masnachau adeiladu, ac iechyd a gofal cymdeithasol. Mae'r cymwysterau hyn ar gael ar lefelau amrywiol, ac yn ffurfio sylfaen ystod eang o raglenni dysgu ymarferol yn ymwneud â rolau swydd neu sectorau galwedigaethol penodol. Mae ystod y cymwysterau hefyd yn darparu ar gyfer dysgwyr hŷn a allai fod yn dymuno ailhyfforddi neu astudio'n rhan-amser.

Roedd arweinwyr mewn ysgolion, colegau a darparwyr dysgu yn y gwaith yn gadarnhaol, ar y cyfan, am ddatblygu cymwysterau penodol i Gymru. Croesawon nhw ddatblygiad cymwysterau addysg gyffredinol penodol ar gyfer Cymru yn ddiweddar, gan gynnwys cymwysterau UG a Safon Uwch. Mae'r rhain wedi galluogi dysgwyr yng Nghymru i barhau i elwa ar argaeledd cymwysterau UG a Safon Uwch sy'n diwallu anghenion ac yn bodloni diddordebau dysgwyr yng Nghymru tra'n galluogi Cymru i ddatblygu ei pholisi ei hun ar gyfer datblygu, gweithredu a goruchwylio'r cymwysterau hyn.

Hefyd, mae arweinwyr yn gadarnhaol, ar y cyfan, am ddatblygiadau diweddar ac arfaethedig Cymwysterau Cymru o ran cymwysterau galwedigaethol a 'wnaed i

Gymru' yn benodol. Hefyd, maent wedi mynegi pryder penodol am effaith bosibl datblygiadau polisi presennol yn Lloegr a fyddai'n cynnwys tynnu cyllid o lawer o gymwysterau galwedigaethol fel rhan o ddiwygiadau arfaethedig i gymwysterau.

Mae darparwyr yng Nghymru yn poeni'n arbennig am oblygiad tebygol y diwygiadau hyn ar argaeledd cymwysterau galwedigaethol yng Nghymru. Ar hyn o bryd, caiff y rhan fwyaf o gymwysterau galwedigaethol eu cyflwyno a'u rheoleiddio ar y cyd ag asiantaethau yn Lloegr a Gogledd Iwerddon. Mae'r bwriad i dynnu cyllid yn Lloegr o raglenni diploma BTEC a chymwysterau cyfatebol a'u disodli â chyfres lai o lefelau T yn benodol i Loegr yn destun pryder mawr i ddarparwyr yng Nghymru. Nid yw'n glir p'un a fydd cyrff dyfarnu yn parhau i drefnu bod ystod bresennol y cymwysterau ar gael neu p'un a fydd y cymwysterau hyn yn mynd yn ddrutach heb gyllid o Loegr.

Mae arweinwyr mewn ysgolion, colegau a darparwyr dysgu yn y gwaith yn gadarnhaol, ar y cyfan, am ddatblygu cymwysterau galwedigaethol newydd yn benodol i Gymru, sy'n deillio o'r gyfres gyntaf o adolygiadau sector a gynhaliwyd gan Cymwysterau Cymru. Mynegodd llawer ohonynt rwystredigaeth â phroblemau cynnar ynglŷn â dylunio a gweithredu rhai o'r cymwysterau newydd mewn iechyd a gofal cymdeithasol, gofal plant ac adeiladu a gwasanaethau adeiladu. Ar hyn o bryd, mae Cymwysterau Cymru yn gweithio gyda darparwyr a rhanddeiliaid allweddol eraill i adolygu a diweddarau'r trefniadau hyn ble mae angen. Mae darparwyr a Cymwysterau Cymru yn cydnabod bod gwersi i'w dysgu o'r adolygiadau cychwynnol hyn a diwygio cymwysterau galwedigaethol yn y sectorau hyn. Caiff y rhain eu hystyried fel rhan o drafodaethau adolygu parhaus am y cymwysterau a gyflwynwyd yn ddiweddar gyda bwriad o wneud diwygiadau, lle bo'n briodol.

### Darpariaeth gydweithredol

At ei gilydd, mae cyfathrebu, cydweithredu a chydweithio yn gryfach rhwng grwpiau o ysgolion sydd â dosbarthiadau chweched na rhwng ysgolion sydd â dosbarthiadau chweched, colegau addysg bellach a darparwyr dysgu yn y gwaith. Yn aml, mae hyn yn arwain at gynnig darpariaeth ar y cyd sy'n agored i ddysgwyr o wahanol ysgolion a cholegau. Mae'r trefniadau hyn yn amrywio o gydweithio ffurfiol a dulliau consortiwm trwodd i drefniadau anffurfiol wedi'u seilio ar gysylltiadau rhwng darparwyr unigol.

#### **Dwy ysgol yn cydweithio i sefydlu Chweched Dosbarth Y Barri**

Mae Chweched Dosbarth Y Barri yn chweched dosbarth cydweithredol, a gynhelir ar y cyd ar draws Ysgol Uwchradd Pencoedtre ac Ysgol Uwchradd Whitmore, sydd â'i wisg ysgol unigryw ei hun. Caiff amserlenni eu halinio rhwng y ddwy ysgol, gan alluogi i gyrsiau gael eu cynnal yn fwy effeithiol ac effeithlon. Trwy gydweithio a chyfuno dysgwyr o'r ddwy ysgol, gall y chweched dosbarth gynnig ystod ehangach o gymwysterau Safon Uwch a chymwysterau galwedigaethol lefel 3 na'r hyn a oedd yn cael ei gynnig yn y naill ysgol neu'r llall yn y gorffennol. Cynigir 36 o gyrsiau, gan gynnwys cyrsiau newydd fel cymwysterau Safon Uwch mewn economeg a daeareg.

Dywed mwyafrif yr ysgolion â dosbarthiadau chweched eu bod yn rhannu darpariaeth gyda darparwyr eraill. Mae ychydig o ysgolion yn gweithio gyda chwmnïau preifat, sefydliadau sector cyhoeddus neu sefydliadau arbenigol y trydydd sector i gyflwyno darpariaeth, fel rhaglenni gofal plant a chwaraeon. Mae trefniadau ar gyfer gwerthuso a gwella ansawdd darpariaeth ar y cyd yn rhy amrywiol.

Mae trefniadau ar gyfer cyflwyno darpariaeth ar y cyd yn nodweddiadol yn cynnwys darpariaeth trwy rannu amserlen ar ddiwrnod cyffredin neu ar ddau ddiwrnod a hanner bob wythnos. Wedyn, mae dysgwyr sy'n dewis opsiynau pwnc ar y cyd fel arfer yn teithio i safleoedd eraill yn ôl yr angen i fanteisio ar ddarpariaeth ar y cyd. Fel arall, cyflwynir darpariaeth ar y cyd ar-lein, er enghraifft fel rhan o fenter dysgu cyfunol e-sgol. Yn ystod cyfnod pandemig COVID-19 pan oedd cyfyngiadau eang ar waith, newidiodd y rhan fwyaf o ddarparwyr eu darpariaeth ar y cyd i gyflwyno ar-lein. Mae'r rhan fwyaf ohonynt wedi dychwelyd i gyflwyno wyneb yn wyneb erbyn hyn, er bod ychydig o ddarparwyr wedi cynnal neu ymestyn trefniadau cyflwyno ar-lein estynedig ar gyfer darpariaeth ar y cyd ers codi'r cyfyngiadau.

Mewn ychydig o achosion, rhoddir copi o brosbectws ar y cyd i'r holl ddysgwyr ar draws ardal leol, yn rhoi manylion am opsiynau darpariaeth ar y cyd sydd ar gael iddynt. Pan fydd darpariaeth ar y cyd wedi'i chyfyngu i nifer fach o ddarparwyr o fewn ardal, mae dysgwyr yn y darparwyr hyn fel arfer yn cael manylion am ddarpariaeth ar y cyd fel rhan o ddeunyddiau gwybodaeth am opsiynau'r darparwr ei hun.

Dywed arweinwyr fod darpariaeth gydweithredol ar y cyd yn eu helpu i gynyddu nifer yr opsiynau pwnc sydd ar gael i ddysgwyr, gan rannu staff arbenigol mewn pynciau lle mae prinder, yn ogystal â gwella hyfywedd y ddarpariaeth. Mae'r dull hwn yn hynod ddefnyddiol o ran helpu darparwyr i gynnal pynciau Safon Uwch fel ieithoedd tramor modern, cerddoriaeth, mathemateg bellach, gwleidyddiaeth ac economeg. Gall fod yn ddefnyddiol hefyd ar draws ystod o opsiynau pwnc galwedigaethol.

### **Dysgwyr ac ysgolion yn elwa ar weithio mewn partneriaeth**

O fewn Bwrdeistref Sirol Caerffili, mae sawl ysgol uwchradd leol sydd â dosbarthiadau chweched bach. Mae ysgolion yn gweithio gyda'i gilydd mewn dau gonsortiw lleol, wedi'u cefnogi gan yr awdurdod lleol, sy'n ariannu cludiant ar gyfer dysgwyr. Mae pob ysgol yn cadw ei chorff llywodraethu ei hun tra'n ymrwymo i wella deilliannau ac ehangu'r ddarpariaeth ar gyfer dysgwyr, staff a'r gymuned leol trwy gydweithrediad agos a chymorth ar y ddwy ochr. Mae ysgolion yn cwrdd yn rheolaidd i gytuno ar ddarpariaeth, olrhain cynnydd disgyblion rhwng canolfannau, safoni asesiadau a sicrhau bod mesurau rheoli ansawdd cadarn ar waith. Mae'r bartneriaeth yn galluogi dysgwyr i fanteisio ar ystod ehangach o opsiynau pwnc ac o fudd i'r ysgolion hefyd trwy ganiatáu iddynt gydgyfrannu adnoddau, rhannu arfer dda a gweithredu'n fwy effeithlon.

Dywed arweinwyr mewn lleiafrif o ddarparwyr fod diffyg tryloywder ac ymddiriedaeth mewn cysylltiadau ar draws sectorau yn deillio o bwysau ac ymddygiadau cystadleuol. Mae'r pwysau hyn yn fwyaf amlwg mewn perthnasoedd rhwng colegau sydd â darpariaeth Safon Uwch sylweddol ac ysgolion sydd â dosbarthiadau chweched bach neu ganolig eu maint. Mewn ychydig o achosion, mae'r tensiynau hyn hefyd yn amlwg rhwng ysgolion, yn enwedig lle mae ysgolion â dosbarthiadau

chweched mwy yn recriwtio o ysgolion eraill sydd â dosbarthiadau chweched. Yn gyffredinol, nid yw cysylltiadau â darparwyr dysgu yn y gwaith wedi eu datblygu'n ddigonol, ar y cyfan, ac eithrio lle mae prif gyflogwyr sector cyhoeddus a sector preifat lleol wedi dechrau cysylltiadau fel rhan o'u strategaethau recriwtio ar brentisiaethau.

Mae blaenoriaethau cystadleuol, newidiadau o ran uwch arweinyddiaeth ac effaith pandemig COVID-19 wedi effeithio ar weithgareddau cydweithredol. Mae arweinwyr yn teimlo bod effaith gyfunol pwysau o'r fath wedi cyfrannu at ddiwedd rhai mentrau partneriaeth a gweithgareddau darpariaeth ar y cyd dros yr ychydig flynyddoedd diwethaf.

Mae rhwystrau parhaus rhag darpariaeth gydweithredol a ddyfynnwyd gan arweinwyr yn cynnwys cymhlethdod amserlennu sesiynau cyffredin ar gyfer darpariaeth ar y cyd a materion logistaidd neu ariannol yn ymwneud â chludo dysgwyr i sesiynau darpariaeth ar y cyd. Dywed ychydig o arweinwyr hefyd fod pryderon ynghylch ansawdd rhai opsiynau ar y cyd hefyd yn rhwystr rhag cynnal trefniadau cydweithredol.

Dywed arweinwyr colegau fod perthnasoedd gydag ysgolion nad oes ganddynt chweched dosbarth ar wahân yn gryf, ar y cyfan. Mae cydweithio rhwng yr ysgolion hyn fel arfer yn cynnwys cydgynllunio eang a defnyddiol o ran gweithgareddau dilyniant a phontio. Mae hyn yn helpu dysgwyr i wneud dewisiadau gwybodus o blith ystod eang o bynciau academiaidd a chyrsgiau galwedigaethol ac wedyn trosglwyddo'n esmwyth i'r cam nesaf yn eu dysgu. Hefyd, caiff cyn-ddisgyblion yr ysgolion hyn eu gwahodd yn aml i gymryd rhan mewn ymweliadau â'u hysgol flaenorol i rannu eu profiadau gyda disgyblion presennol sy'n ystyried eu hopsiynau dilyniant.

### Cynorthwyo dysgwyr â chyrrhaeddiad uchel

Mae'r mynediad a'r cyfleoedd sydd ar gael trwy ddarpariaeth Seren ar gyfer dysgwyr â chyrrhaeddiad uchel wedi hen ennill eu plwyf mewn ysgolion a cholegau, ar y cyfan. Mae'n darparu cyfleoedd cyfoethogi ar gyfer dysgwyr a allai gefnogi eu hastudiaethau a'u rhagolygon yn y dyfodol. Mae cyfleoedd yn cynnwys cysylltiadau â meysydd arbenigol fel meddygaeth a gwyddorau milfeddygol, ymweliadau â sefydliadau addysg uwch, gan gynnwys Prifysgol Caergrawnt a Phrifysgol Rhydychen, a chyingor ar geisiadau a chyfweliadau prifysgol. Fodd bynnag, er bod astudiaethau achos am storïau llwyddiannau unigol gan ddysgwyr sy'n cymryd rhan yn Seren, mae'n anodd dod i gasgliadau ar yr effaith gyffredinol a gaiff Seren ar gyrchfannau yn y dyfodol, gan nad yw cyrchfannau addysg uwch ar gyfer y rhai sy'n cymryd rhan yn Seren yn cael eu gwerthuso'n systematig. Mae'n fwy tebygol y bydd cyfranogwyr ar Raglen Seren yn dod o raglenni sy'n canolbwyntio ar y cymwysterau Safon Uwch na chymwysterau galwedigaethol lefel 3 (Llywodraeth Cymru, 2018).

### **Dysgwyr Ysgol Alun yn mwynhau llwyddiant rhaglen Seren**

Yn Ysgol Alun yn Yr Wyddgrug, mae dysgwyr sydd â diddordeb yn cymryd rhan mewn rhaglen ar-lein saith wythnos, sef 'Meddygon Seren' a gynhelir gan Ysbyty Maelor Wrecsam. Mae cwblhau'r rhaglen yn llwyddiannus yn arwain at leoliad profiad gwaith strwythuredig yr haf hwn. Mae'r rhai a fynychodd y lleoliad yn y blynyddoedd diwethaf wedi cael cyfradd lwyddo 100% o ran ennill cynigion gan ysgolion meddygol ledled y DU.

Mae prosiect Ysbrydoli Rhagoriaeth Sgiliau yng Nghymru hefyd yn darparu cymorth ar gyfer dysgwyr mewn colegau ac ar brentisiaethau i ddatblygu medrau galwedigaethol ar lefel uchel trwy gystadlu mewn cystadlaethau Sgiliau Byd.

---

## Mynediad at hyfforddi ar gyfer dysgu, cymorth personol, a gwybodaeth ac arweiniad gyrfaoedd i gefnogi dewisiadau a phontio dysgwyr

---

Mae dysgwyr mewn ysgolion heb eu chweched dosbarth eu hunain yn gyffredinol yn cael cryn dipyn yn fwy o wybodaeth, cyngor ac arweiniad am y llwybrau addysg a hyfforddiant amrywiol sydd ar gael iddynt yn eu hardal leol. Mae hyn fel arfer yn cynnwys mynediad at wybodaeth, cyngor a gweithgareddau arweiniad diduedd a defnyddiol o ran darpariaeth coleg yn lleol, yn ogystal ag ysgolion lleol eraill sydd â chweched dosbarth. Er bod y rhan fwyaf o'r gweithgareddau hyn yn cael eu cynnal yn ystod Blwyddyn 11, mae lleiafrif o ysgolion yn darparu cyfleoedd defnyddiol i fanteisio ar wybodaeth a gweithgareddau priodol ym Mlwyddyn 10, ac ym Mlwyddyn 9 neu'n is mewn ychydig o achosion.

Mae dysgwyr yn y mwyafrif o ysgolion sydd â'u chweched dosbarth eu hunain yn cael gwybodaeth fanwl am gyrsiau sydd ar gael yn y chweched dosbarth, gan gynnwys unrhyw opsiynau pwnc sydd ar gael fel rhan o drefniadau partneriaeth lleol. Fodd bynnag, mae'r wybodaeth am opsiynau eraill ar bob lefel neu gyfleoedd prentisiaeth sydd ar gael trwy ddarparwyr lleol amgen a roddir yn rheolaidd i ddysgwyr yn y mwyafrif o'r ysgolion hyn, yn gymharol brin, os oes unrhyw wybodaeth yn cael ei rhoi o gwbl. O ganlyniad, mae dysgwyr yn aml yn dibynnu ar unrhyw wybodaeth a ddarperir trwy gynghorydd gyrfaoedd neu drwy argymhelliad gan ffrindiau a theulu sydd â phrofiad o ddarparwyr eraill, neu'n gorfod chwilio ar wefannau darparwyr yn annibynnol i ddod o hyd i wybodaeth am lwybrau astudio a gyrfa amgen. Mae lleiafrif o ddysgwyr yn teimlo bod sylw annigonol yn cael ei roi i lwybrau dysgu amgen heblaw aros ymlaen yn y chweched dosbarth, yn enwedig os disgwylir i ddysgwyr gyflawni'n dda yn eu cyrsiau TGAU. Mae dysgwyr yn teimlo y dylent gael cyfle i gwrdd â chynrychiolwyr o ddarparwyr eraill er mwyn eu galluogi i werthuso'r holl opsiynau sydd ar gael yn llawn, ni waeth p'un a oes gan yr ysgol ei chweched dosbarth ei hun.

Os bydd ysgolion â'u dosbarthiadau chweched eu hunain yn caniatáu i gynrychiolwyr ddod i mewn i'r ysgol i gwrdd â grwpiau o ddysgwyr sy'n astudio ym Mlwyddyn 11, caiff hyn ei gyfyngu weithiau i gwrdd â grwpiau o ddysgwyr sy'n annhebygol o wneud cynnydd yn chweched dosbarth eu hysgol eu hunain.

Yn ein harolwg thematig diweddar (Estyn, 2022), canfuom fod Gyrfa Cymru yn darparu gwybodaeth a chynngor gwerthfawr yn y rhan fwyaf o ysgolion am ystod eang o lwybrau addysg a hyfforddiant sydd ar gael. Mae'n helpu darparu digwyddiadau a gweithgareddau defnyddiol, gan gynnwys ffeiriau gyrfaoedd a digwyddiadau dilyniant, yn ogystal â chynnal sesiynau wyneb yn wyneb gyda dysgwyr bregus a darparu cymorth dros y ffôn, trwy'r e-bost neu drwy gyfleusterau sgwrsio ar-lein, er bod argaeledd ac ansawdd y gweithgareddau hyn yn amrywio ledled Cymru.

### **Diweddariadau cwricwlwm blynyddol yng Ngrŵp Colegau NPTC ar gyfer cynghorwyr Gyrfa Cymru**

Mae arweinwyr y cwricwlwm yng Ngrŵp Colegau NPTC yn cyfarfod bob blwyddyn gyda chynghorwyr Gyrfa Cymru i arddangos y cynnig cwricwlwm ar draws y colegau yn y grŵp. Mae'r digwyddiad hwn yn cynnwys cyflwyniadau o bob maes cwricwlwm, gan ddarparu'r wybodaeth ddiweddaraf am y cyrsiau a gynigir, gofynion mynediad, cyfleoedd dilyniant a llwybrau gyrfa nodweddiadol. Caiff holl feysydd y cwricwlwm eu cynnwys, yn cynnwys llwybrau dysgu yn y gwaith. Cynhaliwyd y digwyddiadau o bell am y ddwy flynedd ddiwethaf yn ystod pandemig COVID-19. Mae hyn wedi helpu cynghorwyr Gyrfa Cymru i gael y wybodaeth allweddol ddiweddaraf am Grŵp Colegau NPTC a'r rhaglenni addysg a hyfforddiant sydd ar gael, sy'n cefnogi eu gwaith gyda dysgwyr yng nghyfnod allweddol 4 mewn ysgolion.

Canfu ein hadroddiad diweddar, '[Cyngor ac arweiniad diduedd ar yrfaeodd i bobl ifanc 14-16 oed a ddarperir gan gynghorwyr Gyrfa Cymru](#)' (Estyn, 2022), 'Pan fydd pobl ifanc yn dechrau eu sesiwn arweiniad [gyda chynghorydd Gyrfa Cymru] gyda chynlluniau a syniadau afrealistig, mae hyn fel arfer yn deillio o ddiffyg cymorth gan eu hysgol neu leoliad. Ar ôl iddynt gael arweiniad, mae'r bobl ifanc hyn yn gwneud cynnydd da iawn tuag at ddeall y llwybrau ôl-16 sydd ar gael iddynt.'

Prin yw'r ysgolion sy'n darparu digon o wybodaeth a chyngor ynghylch cyfleoedd dysgu yn y gwaith, gan gynnwys prentisiaethau, ni waeth p'un a oes gan yr ysgol ei darpariaeth chweched dosbarth ei hun. Dim ond tua chwarter o ddysgwyr sy'n teimlo eu bod yn deall ystod y llwybrau prentisiaeth yn eithaf da neu'n dda iawn. Mae dealltwriaeth llawer o rieni o lwybrau dysgu yn y gwaith yn gyfyngedig iawn, gyda thua 70% o ymatebwyr yn dweud wrthym eu bod yn deall ychydig iawn am opsiynau prentisiaeth, neu fod eu dealltwriaeth ohonynt ddim yn dda.

Mae pob ysgol a choleg yn parhau i ddarparu cyngor a gwybodaeth gyrfaoedd ar gyfer dysgwyr ôl-16, yn aml trwy sesiynau tiwtorial. Mae gwaith Gyrfa Cymru gyda'r grŵp targed hwn yn fwy targedig. Mae Llywodraeth Cymru wedi nodi bod angen darparu cyngor a chymorth mwy cyson ar gyfer dysgwyr ôl-16, ac wedi cyflwyno Gwarant i Bobl Ifanc. Mae Gwarant i Bobl Ifanc yn darparu cynnig cymorth i bobl ifanc o dan 25 oed yng Nghymru i ennill lle mewn addysg neu hyfforddiant, dod o hyd i swydd neu fod yn hunangyflogedig. Mae'n rhy gynnar i werthuso effaith y fenter newydd hon.

### **Gofynion mynediad ar raglenni**

Mae'r rhan fwyaf o ddarparwyr yn gosod isafswm gofyniad mynediad ar gyfer rhaglenni ôl-16. Mae llawer ohonynt hefyd yn mynnu gofynion gradd ychwanegol ar gyfer astudiaeth Safon Uwch mewn pynciau penodol, yn enwedig ar gyfer mathemateg a'r gwyddorau. Er enghraifft, yn aml, mae ysgolion a cholegau yn mynnu bod angen o leiaf gradd B mewn TGAU mewn pynciau o'r fath i gael eu derbyn i astudio'r pynciau hyn mewn Safon Uwch. Nid yw ychydig o ddarparwyr yn mynnu isafswm gofyniad mynediad ar gyfer derbyn i'r chweched dosbarth.

Mae gofynion mynediad yn amrywio'n sylweddol rhwng darparwyr. Er enghraifft, mae llawer o ddarparwyr yn gofyn am o leiaf bum gradd A\*-C mewn TGAU gan ddysgwyr i'w derbyn ar raglen Safon Uwch. Mae ychydig o ddarparwyr yn mynnu bod angen cynifer ag wyth gradd A\*-C ar ddysgwyr i gael eu derbyn ar raglenni o'r fath.

Mae'r rhan fwyaf o ddarparwyr hefyd yn mynnu isafswm gofynion mynediad ar gyfer cofrestru ar raglenni galwedigaethol cyfwerth â lefel 3, fel Diplomâu Estynedig BTEC. Yn aml, caiff isafswm y gofynion mynediad ar gyfer rhaglenni o'r fath ei osod ar lefel is nag ar gyfer rhaglenni Safon Uwch. Heb esboniad clir am unrhyw resymeg ar gyfer y gwahaniaethau hyn, mae perygl y gallai hyn helpu parhau â chamdybiaethau fod cymwysterau galwedigaethol naill ai'n llai heriol, yn llai gwerthfawr na chymwysterau Safon Uwch neu'n llai tebygol o gael eu derbyn gan sefydliadau addysg uwch.

Ar gyfer prentisiaethau sylfaen ar lefel 2, nid oes angen unrhyw gymwysterau penodol ar ddysgwyr, a rhaid iddynt ond ddangos y byddant yn gallu cwblhau'r rhaglen. Ar gyfer prentisiaethau safonol ar lefel 3, mae rhai cyflogwyr yn disgwyl i ddysgwyr gael ychydig o gymwysterau TGAU neu gyfwerth fel isafswm, a gallai rhai cyflogwyr ofyn bod dysgwyr wedi cael profiad blaenorol yn y diwydiant.

Mae llawer o ddarparwyr yn arfer rhywfaint o hyblygrwydd wrth ystyried proffiliau graddau mynediad dysgwyr unigol, yn enwedig lle mae dysgwyr wedi profi amgylchiadau esgusodol fel salwch difrifol neu brofedigaeth deuluol. Mewn ychydig iawn o achosion, caiff dysgwyr eu derbyn ar raglenni heriol lefel 3 er bod ganddynt broffil cymharol wan o ran cyrhaeddiad blaenorol ar lefel 2, a dim amgylchiadau esgusodol. Yn aml, mae hyn yn achosi i ddysgwyr dynnu'n ôl o'r cyrsiau hyn neu fynd ymlaen i fethu asesiadau terfynol.

Mewn llawer o ardaloedd, mae dewis rhwng ysgolion sydd â dosbarthiadau chweched a cholegau addysg bellach. Gall dysgwyr ddewis o ddarpariaeth ysgol, coleg neu ddarpariaeth dysgu yn y gwaith sydd ar gael yn eu hardaloedd lleol cyfagos. Hefyd, mae dysgwyr sy'n byw yn agos at y ffin â Lloegr yn aml yn ystyried parhau â'u hastudiaethau mewn coleg chweched dosbarth, coleg addysg bellach neu chweched dosbarth ysgol wedi'i lleoli yn Lloegr. Mae dwysedd y gystadleuaeth yn amrywio'n sylweddol rhwng ardaloedd lleol, ac oddi mewn iddynt.

Dywedodd llawer o arweinwyr fod y pwysau cystadleuol hyn yn cael effaith sylweddol ar ystod a graddau'r gweithgareddau gwybodaeth, cyngor ac arweiniad sydd ar gael i ddysgwyr mewn ysgolion sydd â dosbarthiadau chweched ac mewn colegau, fel ei gilydd. Yn aml, mae pryderon ariannol am gyllidebau a materion lleol yn ymwneud â lleoedd ysgol dros ben a pherfformiad darparwyr yn erbyn targedau niferoedd dysgwyr yn ychwanegu at y pwysau hyn.

Yn aml, mae arweinwyr mewn ysgolion sydd â'u chweched dosbarth eu hunain yn dirnad bod colegau'n rhy ymosodol yn eu gweithgareddau marchnata a hyrwyddo. Yn yr un modd, mae arweinwyr colegau yn aml yn dirnad bod llawer o ysgolion sydd â'u dosbarthiadau chweched eu hunain yn canolbwyntio gormod ar gadw cynifer o ddysgwyr ag y bo modd yn eu dosbarthiadau chweched gan gynnwys, yn yr achosion gwaethaf, trwy gyfyngu ar gyfle iddynt gael gwybodaeth a chyngor gan ddarparwyr allanol.



Mewn lleiafrif o achosion, dywed arweinwyr mewn darparwyr cyfagos wrthym eu bod yn gweithio'n dda gyda'i gilydd ac ochr yn ochr â'i gilydd er lles dysgwyr. Maent yn cydnabod y gall cyfuniad o gystadleuaeth a chydweithio fod yr un mor fuddiol i'w sefydliadau priodol a'u dysgwyr. Mewn ychydig o achosion, dywed arweinwyr fod dyblygu diangen, ac mae materion cystadleuaeth gwastraffus yn peri pryder, er enghraifft pan benderfynir dyblygu darpariaeth alwedigaethol arbenigol o fewn ardal leol heb ymgynghori na thrafod dulliau amgen.

Mae ychydig o awdurdodau lleol yn gweithredu systemau cymhwysio cyffredin ar gyfer dysgwyr sy'n gwneud cais am gyrsiau ôl-16. Mae hyn yn golygu y gall dysgwyr ymgeisio am gyrsiau mewn mwy nag un darparwr heb fod angen iddynt lenwi a chyflwyno nifer o ffurflenni cais. Fodd bynnag, nid yw'r systemau hyn bob amser yn trin ysgolion, colegau a darparwyr dysgu yn y gwaith yn gyfartal, gan eu bod nhw weithiau dim ond yn caniatáu ceisiadau uniongyrchol i ysgolion tra'n cyfeirio dysgwyr at systemau cais y darparwyr eraill eu hunain.

Mae trefniadau ar gyfer derbyn ar gyrsiau ar y cyd yn amrywio rhwng darparwyr. Mewn ychydig o achosion, mae angen ceisiadau ychwanegol neu gyflwyno gwybodaeth ychwanegol gan ddarparwyr partner.

Mae'r diffyg disgwyliad a hawl glir i fathau penodol o wybodaeth, cyngor ac arweiniad ar ddilyniant ar draws ystod y ddarpariaeth sydd ar gael yn golygu bod amrywiad sylweddol yn y wybodaeth a'r gweithgareddau a ddarperir i ddysgwyr sy'n agosáu at yr adeg pontio allweddol i addysg a hyfforddiant ôl-16. Mae hyn yn ei gwneud yn haws o lawer i rai dysgwyr gael at y wybodaeth a'r cyngor diduedd sydd eu hangen i wneud dewisiadau cwbl wybodus am eu llwybr dysgu yn y dyfodol nag y mae ar gyfer dysgwyr eraill y mae'n anos iddynt gael gwybodaeth a chyngor o'r fath neu mae'n golygu bod eu dewisiadau wedi'u seilio ar wybodaeth gyfyngedig neu gyngor unochrog.

Mae llawer o ddysgwyr yn gwerthfawrogi'r cyfle i ddewis o blith ystod o ddarparwyr, yn ogystal ag ar draws ystod eang o opsiynau cyrsiau a phynciau. Mae'r rhan fwyaf o ddysgwyr heb eu chweched dosbarth eu hunain yn gwerthfawrogi ac yn mwynhau'r cyfle i gwrdd â chynrychiolwyr o ystod o ddarparwyr mewn digwyddiadau fel nosweithiau rhieni a digwyddiadau dilyniant a gynhelir yn eu hysgol. Mae'r mwyafrif ohonynt hefyd yn achub ar y cyfle i ymweld ag un darparwr neu fwy mewn digwyddiadau agored neu ar gyfer rhaglenni rhagflas a drefnir ar y cyd â'u hysgol bresennol. Er bod bron pob un o'r gweithgareddau hyn wedi cael eu cynnal ar-lein yn ystod y pandemig, mae'r rhan fwyaf o ddarparwyr wedi ailafael mewn digwyddiadau a gweithgareddau ar y safle ac wyneb yn wyneb erbyn hyn.

### **Dysgwyr yng Ngholeg y Cymoedd yn pwysleisio gwerth digwyddiadau agored wyneb yn wyneb**

Dywedodd dysgwyr sydd bellach yn astudio yng Ngholeg y Cymoedd eu bod wedi gwneud eu gwaith ymchwil eu hunain am eu dewisiadau ôl-16 trwy gysylltu â'r coleg a mynychu un o'u digwyddiadau agored. Roedd dysgwyr yn arbennig yn gwerthfawrogi'r cyfle i ymweld â'r coleg wyneb yn wyneb i weld cyfleusterau ac arsylwi dysgwyr yn cymryd rhan mewn gweithgareddau, yn ogystal â gallu cwrdd â staff wyneb yn wyneb. Hefyd, fe wnaethant fwynhau siarad â 'Llysgenhadon Dysgwyr' yn ystod y digwyddiadau hyn i ofyn cwestiynau am gyrsiau penodol, yn ogystal â darganfod am fywyd fel myfyriwr yn y coleg. Gwelodd llawer o ddysgwyr fod hyn mor fuddiol fel eu bod wedi cofrestru'n ddiweddarach i fod yn llysgenhadon eu hunain i helpu dysgwyr y dyfodol i ddarganfod mwy am astudio yn y coleg.

Mae amrywiadau eang hefyd mewn gofynion mynediad ar gyfer cyrsiau mewn addysg uwch yn dibynnu ar y sefydliad a lefel a phoblogrwydd y cwrs. Dywed colegau ac ysgolion fod amrywiadau yn y gwerth a roddir gan sefydliadau addysg uwch ar wahanol gymwysterau galwedigaethol a chyfuniadau o gymwysterau, sy'n golygu nad yw rhai dysgwyr yn cael cyfle i ddilyn y cyrsiau maen nhw eisiau eu dilyn. Nid yw cymhlethdod cymwysterau galwedigaethol a'r ffyrdd amrywiol y maent wedi'u cyfuno â chyrtsiau eraill yn cefnogi dealltwriaeth gref o werth y cymwysterau hyn.

### **Trefniadau pontio**

Disgwylir i ysgolion a cholegau weithio gyda'i gilydd i hwyluso cyfnod pontio esmwyth dysgwyr o un darparwr i un arall. Mae canllawiau Llywodraeth Cymru ynghylch 'Pontio ôl-16 a rhannu data yn effeithiol' (Llywodraeth Cymru, 2019) yn datgan y dylai darparwyr weithio gyda'i gilydd i ddarparu gwybodaeth, cyngor ac arweiniad i ddysgwyr ar lwybrau addysgol a nodau gyrfa. Mae hefyd yn awgrymu y dylent rannu gwybodaeth am ddysgwyr unigol, gan gynnwys eu cyflawniadau, lles, ymddygiad, presenoldeb a deilliannau cymhwyster pan fyddant yn trosglwyddo o un darparwr i un arall.

Yn gyffredinol, mae trefniadau pontio yn fwy cynhwysfawr ac effeithiol ar gyfer dysgwyr sy'n symud o ysgolion nad oes ganddynt eu dosbarthiadau chweched eu hunain. Hefyd, mae cysylltiadau rhwng cydlynwyr anghenion dysgu ychwanegol ar draws ysgolion a cholegau lleol yn helpu â rhannu gwybodaeth a chynllunio pontio o ran y dysgwyr hynny y nodir bod ganddynt anghenion dysgu ychwanegol. At ei gilydd, nid yw mwyafrif y darparwyr yn rhannu gwybodaeth yn rheolaidd i gefnogi pontio dysgwyr pan fyddant yn symud ymlaen i ysgol neu goleg arall.

Mae darparwyr mewn ychydig o ardaloedd lleol yn cydweithio i ymestyn y trefniadau ar gyfer rhannu gwybodaeth am ddysgwyr unigol i ymateb i ganllawiau diweddar Llywodraeth Cymru ynghylch 'Pontio ôl-16 a rhannu data yn effeithiol' (Llywodraeth Cymru, 2019). Mae gan ddarparwyr mewn lleiafrif o ardaloedd lleol brotocolau cytûn ar gyfer rhannu gwybodaeth a data. Fodd bynnag, mae ystod a graddau'r wybodaeth a gwmpesir gan y cytundebau hyn yn aml yn rhy gyfyngedig.

Mae trefniadau rhannu gwybodaeth i gefnogi pontio dysgwyr ag ADY rhwng ysgolion a darparwyr eraill yn gryf. Mae cymorth ac arweiniad addas yn sicrhau bod dysgwyr ag ADY yn meddu ar ddealltwriaeth fuddiol o'r opsiynau a'r llwybrau 14-19. Mae'r Cydlynnydd ADY, staff bugeiliol a chynghorwyr gyrfaedd arbenigol yn gweithio gyda'i gilydd yn dda i helpu dysgwyr i drosglwyddo'n esmwyth. Pan fydd hon yn nodwedd gref, mae deialog reolaidd a chynllunio ar gyfer pontio yn digwydd o fewn yr ysgol neu rhwng yr ysgol a darparwyr eraill. Gallai hyn gynnwys ymweliadau, trosglwyddo gwybodaeth yn fanwl (am yr ADY ynghyd â gwybodaeth am les a gwybodaeth academaidd) a chymorth parhaus ar gyfer dysgwyr. Mae'n ymddangos bod hon yn nodwedd gref yn unol â gofynion Llywodraeth Cymru a amlinellir yn y canllawiau 'Pontio ôl-16 a rhannu data yn effeithiol' (Llywodraeth Cymru, 2019).

### **Trefniadau pontio esmwyth ar gyfer dysgwyr sy'n symud ymlaen o ysgolion i Goleg Sir Benfro**

Mae gan Goleg Sir Benfro berthnasoedd cryf gydag ysgolion yn eu hardal leol nad oes ganddynt chweched dosbarth i gefnogi cyfnod pontio esmwyth dysgwyr o'r ysgol i'r coleg. Mae trefniadau pontio yn cynnwys cymorth teilwredig ar gyfer dysgwyr ag ADY a dysgwyr eraill y gallai fod angen cymorth ychwanegol arnynt, fel dysgwyr LHDTTC+, dysgwyr mwy abl a thalentog, gofalwyr ifanc a siaradwyr Cymraeg. Mae'r coleg yn gweithio'n agos ochr yn ochr â phartneriaid, gan gynnwys rhieni a gofalwyr, cynghorwyr Gyrfa Cymru, staff ysgolion a gwasanaethau cymdeithasol yr awdurdod lleol, timau cynhwysiant ac addysg fel rhan o'r trefniadau hyn. Cefnogir trefniadau pontio gan drefn sefydledig ar gyfer rhannu gwybodaeth. Mae dysgwyr hynod fregus yn elwa ar weithgareddau datblygiad personol gyda'r coleg, sesiynau rhagflas galwedigaethol ac ymweliadau ymgyfarwyddo â'r coleg yn gysylltiedig â'u diddordebau. Galluogodd hyn y dysgwyr i leihau gorbryder, gwella hyder a gwneud penderfyniadau gwybodus wedi'u seilio ar y profiadau hyn wrth ddewis llwybr ôl-16.

## Arweinyddiaeth, cynllunio a chyllid ar gyfer y cwricwlwm 16-19

At ei gilydd, nid yw'r strwythurau cenedlaethol, rhanbarthol a lleol i gefnogi gwelliannau yn y cwricwlwm ar gyfer dysgwyr 16 i 19 mlwydd oed yng Nghymru yn gweithio'n ddigon da. Nid oes gweledigaeth na strategaeth genedlaethol glir ar gyfer addysg a hyfforddiant i ddysgwyr 16 i 19 mlwydd oed yng Nghymru. Caiff ysgolion, colegau a darparwyr dysgu yn y gwaith yn y sector ôl-16, ynghyd ag awdurdodau lleol, eu dylanwadu gan wahanol adrannau yn Llywodraeth Cymru, mae ganddynt wahanol drefniadau cyllido, ac nid ydynt yn destun yr un dyletswyddau neu ganllawiau statudol. Mae'r cynllun i greu'r Comisiwn Addysg Drydyddol ac Ymchwil wedi'i seilio ar gydnabyddiaeth o'r materion hyn a'r angen i fynd i'r afael â nhw.

Er gwaethaf y diffyg cyfeiriad cydlynus gan Lywodraeth Cymru ar gyfer dysgwyr 16-19 oed, mae darparwyr ac awdurdodau lleol mewn ychydig o ardaloedd lleol yn gweithio'n dda yn strategol i oresgyn rhai o'r rhwystrau ac yn darparu cynnig cwricwlwm eang a pherthnasol sy'n diwallu anghenion dysgwyr ar bob lefel.

Mae'r Cwricwlwm newydd i Gymru yn cael ei gyflwyno o fis Medi 2022 gyda thua hanner yr ysgolion uwchradd yn ei gyflwyno'n wirfoddol ym Mlwyddyn 7. Bydd gweddill yr ysgolion uwchradd yn ei gyflwyno i Flynyddoedd 7 ac 8 ar yr un pryd o fis Medi 2023.

Mae'n debygol y bydd gan benderfyniadau ynglŷn â sut mae ysgolion yn datblygu eu cwricwlwm yng nghyfnodau allweddol 3 a 4 yn y blynyddoedd i ddod oblygiadau ar gyfer dewisiadau dysgwyr yn y sector ôl-16. Yn yr un modd, bydd angen i ddarparwyr ôl-16 ystyried y goblygiadau ar gyfer y cynnig cwricwlwm lleol wrth i'r dysgwyr cyntaf i brofi'r Cwricwlwm i Gymru trwy gydol cyfnodau allweddol 3 a 4 adael addysg orfodol yn haf 2027.

Mynegwyd pryder gan leiafrif o arweinwyr ysgolion a cholegau a gafodd eu cyfweld fel rhan o'r adolygiad thematig hwn fod ansicrwydd am strwythur y fframweithiau cwricwlwm ac asesu yn y dyfodol sy'n deillio o gyflwyno'r Cwricwlwm i Gymru yn raddol yn codi cwestiynau pwysig y mae angen mynd i'r afael â nhw o ran datblygu fframweithiau ar gyfer y cwricwlwm a chymwysterau ôl-16 yn y dyfodol. Er enghraifft, yn aml, caiff y pynciau y mae dysgwyr yn eu hastudio mewn TGAU effaith bwysig ar eu dewisiadau dilynol o ran pynciau a chysiau, yn enwedig wrth ddewis opsiynau Safon Uwch. Mae'r rhain yn cynnwys pynciau fel ieithoedd tramor modern, y dyniaethau a'r gwyddorau.

Mae newidiadau yn y fframwaith cymwysterau cyn-16 yn debygol o effeithio ar opsiynau a dewisiadau pynciau ar gyfer dysgwyr 16 i 19 mlwydd oed. Ar hyn o bryd, nid yw'r fframwaith cwricwlwm a chymwysterau ôl-16 wedi cael ei adolygu na'i ddiweddarau i adlewyrchu unrhyw effaith bosibl ddatblygiadau'r Cwricwlwm i Gymru ar brofiad, medrau a chymwysterau dysgwyr a gafodd eu caffael hyd at 16 oed.

Caiff cydweithio ar draws y sector ôl-16 ei rwystro gan wahaniaethau yn y mecanweithiau cyllido rhwng dosbarthiadau chweched a cholegau, fel y nodwyd mewn briff polisi gan Colegau Cymru (2020). Maent yn honni bod y cwricwlwm

presennol yn breintio llwybrau cynnydd academiaidd dros gyfleoedd galwedigaethol ar lefel uwch.

Dywedodd lleiafrif o arweinwyr ysgolion wrthym fod cyllid yn parhau i fod yn bryder allweddol, yn enwedig o ran sut mae awdurdodau lleol unigol yn dyrannu cyllid chweched dosbarth i ysgolion. Mae ansicrwydd helaeth hefyd am effaith bosibl sefydlu'r Comisiwn Addysg Drydyddol ac Ymchwil cyn bo hir, yn enwedig o ran cynaliadwyedd dosbarthiadau chweched llai.

Ym mwyafrif yr ardaloedd lleol, mae dileu cyllid grant penodol gan Lywodraeth Cymru ar gyfer rhwydweithiau 14-19 yn 2017 wedi cyd-fynd â diddymu'r rhwydwaith 14-19 lleol. Mae cydgynllunio strategol wedi dirywio yn yr ardaloedd hyn, gan arwain at lai o gydweithio, cynnig cwricwlwm lleol mwy cyfyngedig a diffyg monitro o ran p'un a yw'r cynnig yn bodloni gofynion Mesur Dysgu a Sgiliau (Cymru) 2009 ai peidio. Mewn lleiafrif o ardaloedd, mae rhwydweithiau 14-19 lleol wedi cael eu disodli gan grwpiau strategol newydd sy'n parhau i ganolbwyntio'n ddefnyddiol ar gydgynllunio ac adolygu'r cynnig cwricwlwm lleol.

### **Rhwydwaith Ôl-16 Sir y Fflint**

Mae Rhwydwaith Ôl-16 Sir y Fflint yn cynnwys penaethiaid o chwe ysgol leol sydd â dosbarthiadau chweched a chynrychiolydd o Goleg Cambria. Mae'r rhwydwaith yn darparu cyfeiriad strategol a chymorth a monitro lleol ar gyfer darpariaeth ôl-16 yn Sir y Fflint. Er enghraifft, mae'r grŵp yn sicrhau bod cymorth trwy'r gwasanaeth gwella ysgolion rhanbarthol ar gyfer datblygu a rhannu arfer dda mewn addysgu a dysgu ar draws darparwyr ôl-16. Mae'r grŵp yn dadansoddi cynnydd, recriwtio a chadw dysgwyr rhwng cyfnod allweddol 4 a chyfnod allweddol 5 i gefnogi cynllunio strategol.

### **Cynlluniau strategol i gryfhau cydweithio ôl-16 rhwng ysgolion a phartneriaid eraill ym Mhowys**

Nod Cyngor Sir Powys yw gwella'r hawl i ddysgwyr a'r profiad ar gyfer dysgwyr ôl-16 ledled y sir fel rhan o'i Strategaeth ar gyfer Trawsnewid Addysg ym Mhowys 2020-2030. Nod y strategaeth hon yw sicrhau bod yr holl ddysgwyr ôl-16 ym Mhowys yn cael cyfle cyfartal i fanteisio ar ddarpariaeth o ansawdd uchel yn Gymraeg a Saesneg fel ei gilydd, gan gynnwys y rhai ag anghenion dysgu ychwanegol. Bydd darpariaeth ôl-16 yn parhau ym mhob canolfan bresennol ym Mhowys fel rhan o'r cynigion. O dan y model newydd, bydd gan yr holl ddysgwyr ôl-16 'sylfaen gartref' ond byddant yn gallu cael mynediad at gyrsiau yn lleol a ledled y sir trwy addysgu wyneb yn wyneb, a thrwy wersi a gyflwynir ar-lein.

Mae tensiwn rhwng yr hyn y mae dysgwyr yn dewis ei wneud yn 16 oed a'r hyn y mae cyflogwyr lleol wedi nodi y mae angen i fwy o ddysgwyr ei wneud er mwyn diwallu eu hanghenion recriwtio yn y dyfodol. Mae cyflogwyr, trwy'r partneriaethau sgiliau rhanbarthol, yn nodi sectorau blaenoriaeth ar gyfer recriwtio, a'u nod yw dylanwadu ar ddarparwyr ôl-16 i gynnig cyrsiau gyda digon o gapasiti i ddarparu llwybrau i gyflogaeth yn y sectorau hyn. Er enghraifft, dyma gasgliad Partneriaeth

Dysgu a Sgiliau Rhanbarthol De-Orllewin Cymru yn ei chynllun ar gyfer 2019-2022: 'ystyriod bod gormod o alw am y sectorau hynny sy'n ddeniadol i ddysgwyr' ac 'mae angen sicrhau cydbwysedd o'r newydd rhwng y cynnig addysg bellach a dysgu yn y gwaith i sicrhau bod gan sectorau blaenoriaeth gynnig darpariaeth digonol, amrywiol ac addas' (Partneriaeth Dysgu a Sgiliau Rhanbarthol De-orllewin Cymru, 2019, t.6). Er bod y partneriaethau sgiliau rhanbarthol wedi cyfleu blaenoriaethau ar gyfer prentisiaethau a rhaglenni galwedigaethol i Lywodraeth Cymru, nid oes adroddiadau wedi'u cyhoeddi yn genedlaethol yn dadansoddi sut mae hyn yn effeithio ar ddarpariaeth ledled Cymru.

Mae gan bartneriaethau sgiliau rhanbarthol rôl bwysig i'w chwarae o bosibl wrth ffurfio partneriaethau rhwng cyflogwyr a darparwyr addysg a hyfforddiant i helpu sicrhau bod darpariaeth i ddatblygu medrau yn diwallu anghenion medrau Cymru yn y dyfodol. Fodd bynnag, mae'r partneriaethau sgiliau rhanbarthol yn amrywio'n sylweddol o ran maint ac aeddfedrwydd. Yn yr enghreifftiau gorau, mae'n glir sut mae'r blaenoriaethau a nodwyd gan bartneriaeth sgiliau rhanbarthol wedi dechrau effeithio ar ddarpariaeth ar lefel leol mewn coleg, er enghraifft trwy leihau neu gynyddu'r niferoedd targed ar gyfer meysydd sector penodol.

Byddai'n ddefnyddiol archwilio p'un a oes tueddiadau penodol ai peidio gyda grwpiau penodol o ddysgwyr sy'n dangos nad yw eu hanghenion yn cael eu diwallu cystal ag anghenion dysgwyr eraill mewn unrhyw agwedd ar addysg ôl-16. Nid yw data cyhoeddedig am gyrchfannau, dewisiadau cyrsiau a deilliannau ar gyfer dysgwyr ôl-16 yn cefnogi dadansoddiad manwl ar gyfer dysgwyr â nodweddion gwarchoddedig neu anghenion dysgu ychwanegol nac ar gyfer dysgwyr bregus eraill neu'r rhai sy'n dysgu trwy gyfrwng y Gymraeg. Nid yw'n bosibl adrodd yn fanwl ar b'un a oes materion cydraddoldeb penodol y mae angen mynd i'r afael â nhw ai peidio, er enghraifft p'un a yw rhai grwpiau o ddysgwyr yn llai tebygol o ddilyn rhai cyrsiau neu rai mathau o ddarpariaeth fel prentisiaethau ai peidio. Byddai gallu dadansoddi data cyfoethocach yn helpu darparwyr i deilwra eu cynnig cwricwlwm a chymorth yn well ar gyfer dysgwyr, a chefnogi cynllunio strategol lleol, rhanbarthol a chenedlaethol.

Nid yw'r data am ddysgwyr ôl-16 sydd ar gael ar hyn o bryd yn cael ei ddefnyddio'n ddigon da ar lefel darparwr, lefel leol, ranbarthol na chenedlaethol i werthuso darpariaeth neu bolisi a chynllunio ar gyfer gwelliannau.

Hefyd, nid yw'n glir sut mae Llywodraeth Cymru yn gosod blaenoriaethau ar gyfer rhai o'r sectorau ôl-16 ar hyn o bryd. Cyn 2018, ysgrifennodd y Gweinidog at golegau addysg bellach ac awdurdodau lleol ynghylch eu darpariaeth chweched dosbarth bob blwyddyn gyda blaenoriaethau, er enghraifft o ran hyrwyddo cydraddoldeb a thegwch. At ei gilydd, prin yw'r cynllunio amlwg sy'n digwydd ar lefel genedlaethol i yrru dylunio cwricwlwm ôl-16 ar lefel leol.

---

## Dulliau a sail y dystiolaeth

---

Cynhaliodd arolygwyr gyfarfodydd ar-lein gydag ystod o ysgolion uwchradd, colegau addysg bellach, darparwyr hyfforddiant dysgu yn y gwaith ac awdurdodau lleol mewn wyth ardal awdurdod lleol ledled Cymru.

Cynhaliodd arolygwyr drafodaethau â'r canlynol:

- pobl ifanc
- arweinwyr a staff

Craffodd arolygwyr ar ddogfennau perthnasol yn y darparwyr a'r awdurdodau lleol hyn, fel:

- prosbectysau
- gwybodaeth am gyrsiau cyn-mynediad ôl-16
- amserlenni cyrsiau
- protocolau rhannu gwybodaeth
- cytundebau partneriaeth

Siaradodd arolygwyr hefyd ag arweinwyr cyrff cenedlaethol sy'n cefnogi addysg a hyfforddiant ôl-16 yng Nghymru.

Ystyriodd arolygwyr ystod eang o ddata cenedlaethol perthnasol, fel:

- cyrchfannau dysgwyr yn 16 oed a thu hwnt
- gwybodaeth am raglenni dysgu a gynhelir
- gwybodaeth am gymwysterau a enillwyd

Craffodd arolygwyr ar ystod o ddogfennau ac adroddiadau cenedlaethol yn ymwneud ag addysg a hyfforddiant 16-19.

Dosbarthwyd holiadur i ddysgwyr ymhlith y darparwyr y cysylltwyd â nhw. Casglwyd cyfanswm o 3,446 o ymatebion.

### Darparwyr ac awdurdodau lleol y cysylltwyd â nhw

ACT Training  
Coleg Caerdydd a'r Fro  
Coleg Cambria  
Coleg Gŵyr Abertawe  
Coleg Sir Benfro  
Coleg y Cymoedd  
Cyngor Bro Morgannwg  
Cyngor Bwrdeistref Sirol Caerffili  
Cyngor Gwynedd  
Cyngor Sir Penfro

Cyngor Sir Powys  
Cyngor Sir y Fflint  
Cyngor Sir Ynys Môn  
Dinas a Sir Abertawe  
Grŵp Colegau NPTC  
Grŵp Llandrillo Menai  
Itec Training Solutions  
Ysgol Alun yr Wyddgrug, Sir y Fflint  
Ysgol David Hughes, Ynys Môn  
Ysgol Dyffryn Nantlle, Gwynedd  
Ysgol Esgob Gore, Abertawe  
Ysgol Gyfun Cwm Rhymni, Caerffili  
Ysgol Gyfun Ddwyieithog Y Preseli, Sir Benfro  
Ysgol Gyfun Gymraeg Bryn Tawe, Abertawe  
Ysgol Gyfun Heolddu, Caerffili  
Ysgol Gyfun y Bont-faen, Bro Morgannwg  
Ysgol Llanilltud Fawr, Bro Morgannwg  
Ysgol Maes Garmon, Sir y Fflint  
Ysgol Martin Sant, Caerffili  
Ysgol Olchfa, Abertawe  
Ysgol Syr Hugh Owen, Gwynedd  
Ysgol Uwchradd Caereinion, Powys  
Ysgol Uwchradd Caergybi, Ynys Môn  
Ysgol Uwchradd Castell Alun, Sir y Fflint  
Ysgol Uwchradd Wirfoddol Reoledig Hwlfordd, Sir Benfro  
Ysgol Uwchradd y Drenewydd, Powys  
Ysgol Uwchradd y Trallwng, Powys



## Geirfa

<b>ADY</b>	Anghenion dysgu ychwanegol
<b>Bagloriaeth Cymru</b>	Mae Bagloriaeth Cymru yn cynnwys elfennau lluosog ac fe'i cyflawnir ar ôl cwblhau'r Dystysgrif Her Sgiliau yn llwyddiannus ar y lefel gyrhaeddiad ofynnol mewn cymwysterau ategol. Gellir ei chyflawni ar dair lefel, sef: Sylfaen (lefel 1), Cenedlaethol (lefel 2) ac Uwch (lefel 3).
<b>BTEC</b>	Mae BTEC yn gymhwyster sy'n gysylltiedig â gwaith sy'n cyfuno dysgu ymarferol â chynnwys theori.
<b>Coleg</b>	Un o'r 12 sefydliad addysg bellach yng Nghymru sy'n darparu addysg i ddysgwyr 16 i 19 mlwydd oed, yn bennaf
<b>Consortia</b>	Consortia Gwella Ysgolion Rhanbarthol sy'n gweithio i arwain, trefnu a chydlynu gwelliannau ym mherfformiad ysgolion ac addysg pobl ifanc
<b>CydALN</b>	Cydlynedd anghenion dysgu ychwanegol
<b>Chweched dosbarth</b>	Y sector sy'n cynnwys Blynyddoedd 12 ac 13 ysgolion lle mae dysgwyr rhwng 16 ac 19 mlwydd oed yn nodweddiadol yn astudio cymwysterau lefel 3 fel cymwysterau Safon Uwch neu gymwysterau galwedigaethol cyfatebol.
<b>Darpariaeth ar y cyd</b>	Cyrsiau lle mae darparwyr yn cyfuno grwpiau addysgu o wahanol ddosbarthiadau chweched neu golegau
<b>Darpariaeth gyfunol</b>	Nid oes gan ysgolion uwchradd eu dosbarthiadau chweched unigol eu hunain. Mae dysgwyr o'r colegau hyn yn mynd ymlaen i chweched dosbarth ysgol neu goleg cyfagos.
<b>Gwerth ychwanegol</b>	Mesurau a ddefnyddir i gael amcan o raddau'r cynnydd a wna dysgwyr o'u manau cychwyn, wedi'i seilio ar gyrhaeddiad blaenorol. Maent yn cyfrif cyrhaeddiad gradd ar gyfer cymwysterau lefel 3, fel cymwysterau Safon Uwch, trwy ystyried cyrhaeddiad blaenorol dysgwyr ar lefel 2 (TGAU yn bennaf).
<b>Lefel UG</b>	Cymhwyster Lefel Uwch Gyfrannol Tystysgrif Addysg Gyffredinol (lefel 3)
<b>NACH</b>	Pobl ifanc nad ydynt mewn Addysg, Cyflogaeth na Hyfforddiant
<b>OFQUAL</b>	Mae'r Swyddfa Rheoleiddio Cymwysterau ac Arholiadau (Ofqual) yn rheoleiddio cymwysterau, arholiadau ac

asesiadau yn Lloegr.

<b>Ôl-16</b>	At ddibenion yr adroddiad hwn, mae ôl-16 yn cyfeirio at y sector addysg sy'n cynnwys dysgwyr rhwng 16 ac 19 mlwydd oed. Mae'n cwmpasu dysgwyr chweched dosbarth ysgolion a cholegau, ond nid yw'n cynnwys y rhai mewn addysg uwch, fel yn y brifysgol
<b>Prentisiaeth ar y cyd</b>	Mae'r cynllun prentisiaeth ar y cyd yn galluogi prentisiaid i gwblhau rhaglen brentisiaeth lawn trwy weithio â nifer o gyflogwyr gwahanol yn hytrach nag un cyflogwr.
<b>Safon Uwch</b>	Cymhwyster Safon Uwch Tystysgrif Addysg Gyffredinol (lefel 3)
<b>TGAU</b>	Cymhwyster Tystysgrif Gyffredinol Addysg Uwchradd (lefel 2)
<b>UCAS</b>	Mae Gwasanaeth Derbyn y Prifysgolion a'r Colegau (UCAS) yn sefydliad sydd wedi'i leoli yn y DU. Ei brif rôl yw gweithredu'r broses ymgeisio ar ran prifysgolion Prydain.

### Niferoedd – symiau a chyfrannau

bron pob un =	gydag ychydig iawn o eithriadau
y rhan fwyaf =	90% neu fwy
llawer =	70% neu fwy
mwyafrif =	dros 60%
hanner =	50%
tua hanner =	yn agos at 50%
lleiafrif =	islaw 40%
ychydig =	islaw 20%
ychydig iawn =	llai na 10%

---

## Cyfeiriadau

---

Gyrfa Cymru (2022) *Hynt disgyblion*. [Ar-lein]. Ar gael o:  
<https://gyrfacymru.llyw.cymru/athrawon-a-gweithwyr-proffesiynol-addysg/hynt-disgyblion> [Darllenwyd 09 Awst 2022]

Colegau Cymru (2020) *Theme 2: A coherent and connected system that includes flexible and valued qualifications*. [Ar-lein]. Ar gael o:  
[https://www.colleges.wales/image/publications/briefings/Policy Asks Senedd Elections 2021/Eng/Theme 2 Brief.pdf](https://www.colleges.wales/image/publications/briefings/Policy%20Asks%20Senedd%20Elections%202021/Eng/Theme%202%20Brief.pdf) [Darllenwyd 10 Mawrth 2022]

Estyn (2018) *Cyrsiau Safon Uwch mewn Dosbarthiadau Chweched a Cholegau Addysg Bellach*. Caerdydd: Estyn. [Ar-lein]. Ar gael o:  
<https://www.estyn.llyw.cymru/system/files/2021-08/A%20levels%20in%20sixth%20forms%20and%20further%20education%20colleges%20cy.pdf> [Darllenwyd 25 Gorffennaf 2022]

Estyn (2020a) *Safon Uwch Cymraeg Iaith Gyntaf*. Caerdydd: Estyn. [Ar-lein]. Ar gael o:  
<https://www.estyn.gov.wales/system/files/2021-08/Safon%20Uwch%20Cymraeg%20Iaith%20Gyntaf.pdf> [Darllenwyd 25 Gorffennaf 2022]

Estyn (2020b) *Pynciau busnes ac astudiaethau cymdeithasol Safon Uwch*. Caerdydd: Estyn. [Ar-lein]. Ar gael o:  
[https://www.estyn.llyw.cymru/system/files/2021-08/Pynciau busnes ac astudiaethau cymdeithasol Safon Uwch.pdf](https://www.estyn.llyw.cymru/system/files/2021-08/Pynciau%20busnes%20ac%20astudiaethau%20cymdeithasol%20Safon%20Uwch.pdf) [Darllenwyd 25 Gorffennaf 2022]

Estyn (2021) *Partneriaethau ôl-16: Cynllunio a darpariaeth ar y cyd rhwng ysgolion, a rhwng ysgolion a cholegau*. Caerdydd: Estyn. [Ar-lein]. Ar gael o:  
<https://www.estyn.llyw.cymru/system/files/2021-08/Post-16%20partnerships%20cy.pdf>, [Darllenwyd 9 Mawrth 2022]

Estyn (2022a) *Cyngor ac arweiniad diduedd ar yrfaedd i bobl ifanc 14-16 oed a ddarperir gan gynghorwyr Gyrfa Cymru*. Caerdydd: Estyn. [Ar-lein]. Ar gael o:  
[https://www.estyn.llyw.cymru/system/files/2022-05/Cyngor%20ac%20arweiniad%20diduedd%20ar%20yrfaedd%20i%20bobl%20ifanc%2014-16%20oed%20a%20ddarperir%20gan%20gynghorwyr%20Gyrfa%20Cymru\\_0.pdf](https://www.estyn.llyw.cymru/system/files/2022-05/Cyngor%20ac%20arweiniad%20diduedd%20ar%20yrfaedd%20i%20bobl%20ifanc%2014-16%20oed%20a%20ddarperir%20gan%20gynghorwyr%20Gyrfa%20Cymru_0.pdf) [Darllenwyd 18 Awst 2022]

Estyn (2022b) *Ysgolion pob oed yng Nghymru*. Caerdydd: Estyn [Ar-lein]. Ar gael o:  
<https://www.estyn.llyw.cymru/adroddiadau-thematig/ysgolion-pob-oed-yng-nghymru-adroddiad-ar-heriau-llwyddiannau-sefydlu-ysgolion> [Darllenwyd 30 Awst 2022]

Great Britain (2000), *Learning and Skills Act 2000*. Part II Further Education and Sixth Form Education: Wales. Llundain: Y Llyfrfa.

Great Britain, Department for Business Innovation and Skills and Department for Education (2016), *Post 16 Skills Plan*. Llundain: Y Llyfrfa. [Ar-lein]. Ar gael o: [https://assets.publishing.service.gov.uk/government/uploads/system/uploads/attachment\\_data/file/536043/Post-16\\_Skills\\_Plan.pdf](https://assets.publishing.service.gov.uk/government/uploads/system/uploads/attachment_data/file/536043/Post-16_Skills_Plan.pdf), [Darllenwyd 10 Mawrth 2022]

Hazelkorn, E. (2016) Tuag at 2030: *Fframwaith ar gyfer datblygu system addysg ôl-orfodol o'r radd flaenaf i Gymru*. Caerdydd: Llywodraeth Cymru. [Ar-lein]. Ar gael o: <https://llyw.cymru/sites/default/files/publications/2018-02/tuag-at-2030-fframwaith-ar-gyfer-datblygu-system-addysg-ol-orfodol-or-radd-flaenaf-i-gymru.pdf>, [Darllenwyd 10 Mawrth 2022]

Y Cyd-gyngor Cymwysterau (2021) *Canlyniadau arholiadau*. [Ar-lein]. Ar gael o: <https://www.icq.org.uk/examination-results/> [Darllenwyd 08 Awst 2022]

Miles, J. (2022). Gweledigaeth ar gyfer addysg bellach [Ar-lein]. Ar gael o: <https://llyw.cymru/gweledigaeth-ar-gyfer-addysg-bellach> [Darllenwyd 29 Gorffennaf 2022]

Cynulliad Cenedlaethol Cymru (2009). *Mesur Dysgu a Sgiliau (Cymru) 2009*. Caerdydd: Cynulliad Cenedlaethol Cymru.

Cynulliad Cenedlaethol Cymru, Pwyllgor yr Economi, Seilwaith a Sgiliau (2019), *Partneriaethau Sgiliau Rhanbarthol*. Caerdydd: Cynulliad Cenedlaethol Cymru. [Ar-lein]. Ar gael o: <https://senedd.cymru/media/moaauo50/cr-ld12798-w.pdf> [Darllenwyd 18 Gorffennaf 2022]

Swyddfa Ystadegau Gwladol (2022a) *Local Authority Districts (Rhagfyr 2021) GB BFC*. [Ar-lein]. Ar gael o: <https://geoportal.statistics.gov.uk/datasets/ons::local-authority-districts-december-2021-gb-bfc/explore?location=52.621193%2C-2.764831%2C8.00> [Darllenwyd 09 Awst 2022]

Swyddfa Ystadegau Gwladol (2022b) *ONS Postcode Directory (Latest) Centroids*. [Ar-lein]. Ar gael o: <https://geoportal.statistics.gov.uk/datasets/ons::ons-postcode-directory-latest-centroids/explore?location=52.183810%2C-3.570820%2C9.15> [Darllenwyd 09 Awst 2022]

Cymwysterau Cymru (2022) *Croeso i Gymwysterau yng Nghymru*. [Ar-lein]. Ar gael o: <https://www.qiw.wales/> [Darllenwyd 18 Gorffennaf 2022]

Sainsbury, D., (2016). *Report of the Independent Panel on Technical Education*. [Ar-lein]. Ar gael o: [https://assets.publishing.service.gov.uk/government/uploads/system/uploads/attachment\\_data/file/536046/Report\\_of\\_the\\_Independent\\_Panel\\_on\\_Technical\\_Education.pdf](https://assets.publishing.service.gov.uk/government/uploads/system/uploads/attachment_data/file/536046/Report_of_the_Independent_Panel_on_Technical_Education.pdf) [Darllenwyd 10 Mawrth 2022].

Senedd Cymru. *Bil Addysg Drydyddol ac Ymchwil (Cymru)*. 2021. Ar gael: <https://senedd.wales/media/yhmdm14y/pri-ld14625-e.pdf>.

Partneriaeth Dysgu a Sgiliau Rhanbarthol De-orllewin a Chanolbarth Cymru (2019) *Cynllun Rhanbarthol Cyflogaeth a Sgiliau*. [Ar-lein]. Ar gael o: <http://online.flipbuilder.com/itet/vgfo/mobile/index.html> [Darllenwyd 18 Gorffennaf 2022]

Stats Cymru (2019) *Lefel uwch a chyfwerth*. [Ar-lein]. Ar gael o: <https://statscymru.llyw.cymru/Catalogue/Education-and-Skills/Schools-and-Teachers/Examinations-and-Assessments/Advanced-Level-and-Equivalent/alevelentriesandresultspupilsaged17only-by-subjectgroup> [Darllenwyd 08 Awst 2022]

Stats Cymru (2021a) *Disgyblion yn ôl ysgol a grŵp blwyddyn, 2021*. [Ar-lein]. Ar gael o: <https://statscymru.llyw.cymru/Catalogue/Education-and-Skills/Schools-and-Teachers/Schools-Census/Pupil-Level-Annual-School-Census/Pupils/pupils-by-school-yeargroup> [Darllenwyd 9 Mawrth 2022]

Stats Cymru (2021b) *Rhaglenni dysgu seiliedig ar waith fesul sector a'r math o raglen*. [Ar-lein]. Ar gael o: <https://statscymru.llyw.cymru/Catalogue/Education-and-Skills/Post-16-Education-and-Training/Further-Education-and-Work-Based-Learning/Learners/Time-Series/numberofworkbasedlearningprogrammes-by-sector-programme> [Darllenwyd 08 Awst 2022]

Stats Cymru (2022) *Ymgeisiadau a chanlyniadau lefel A (disgyblion 17 oed yn unig) fesul grŵp pwnc*. [Ar-lein]. Ar gael o: <https://statscymru.llyw.cymru/Catalogue/Education-and-Skills/Schools-and-Teachers/Examinations-and-Assessments/Advanced-Level-and-Equivalent/alevelentriesandresultspupilsaged17only-by-subjectgroup> [Darllenwyd 09 Awst 2022]

Llywodraeth Cymru (2014) *Mesur Dysgu a Sgiliau (Cymru) 2009: Canllawiau ar y Cwricwlwm Lleol i Fyfyrrwyr 16 i 18 oed*. [Ar-lein]. Ar gael o: <https://hwb.gov.wales/api/storage/fbead061-cfcf-44ba-9a6c-d8755fc01640/mesur-dysgu-a-sgiliau-2009-canllawiau-ar-y-cwricwlwm-lleol-i-fyfyrrwyr-16-i-18-oed.pdf> [Darllenwyd 9 Mawrth 2022]

Llywodraeth Cymru (2018) *Gwerthusiad o Rwydwaith Seren*. [Ar-lein]. Ar gael o: <https://llyw.cymru/sites/default/files/statistics-and-research/2019-05/180205-seren-network-evaluation-cy.pdf> [Darllenwyd 29 Gorffennaf 2022]

Llywodraeth Cymru (2019) *Pontio ôl-16 a rhannu data yn effeithiol: canllaw byr i ysgolion a darparwyr dysgu ôl-16*. [Ar-lein]. Ar gael o: <https://llyw.cymru/sites/default/files/publications/2019-03/pontio-ol-16-a-rhannu-data-yn-effeithiol-canllaw-byr-i-ysgolion-a-darparwyr-dysgu-ol-16.pdf> [Darllenwyd 9 Mawrth 2022]

Llywodraeth Cymru (2020a) *Addysg yng Nghymru: Cenhadaeth ein cenedl. Diweddariad*. Ar gael o: <https://llyw.cymru/sites/default/files/publications/2020-10/addysg-yng-nghymru-cenhadaeth-ein-cenedl-diweddariad-hydref-2020.pdf> [Darllenwyd 9 Mawrth 2022]

Llywodraeth Cymru (2020b), *Mesurau deilliannau dysgwyr ar gyfer dysgu seiliedig ar waith a dysgu oedolion, Awst 2018 i Orffennaf 2019: Diwygiedig*. Caerdydd: Llywodraeth Cymru. [Ar-lein]. Ar gael o: <https://gov.wales/sites/default/files/statistics-and-research/2021-11/learner-outcome-measures-for-work-based-learning-and-adult-learning-august-2018-to-july-2019-revised.pdf> [Darllenwyd 08 Awst 2022]

Llywodraeth Cymru (2020c) *Deall y gwahanol ffynonellau ystadegau ar bobl ifanc nad ydynt mewn addysg, cyflogaeth na hyfforddiant (NEET) yng Nghymru*. [Ar-lein]. Ar gael o: <https://llyw.cymru/deall-y-gwahanol-ffynonellau-ystadegau-ar-bobl-ifanc-nad-ydynt-mewn-addysg-cyflogaeth-na> [Darllenwyd 08 Awst 2022]

Llywodraeth Cymru, Gweinidog Addysg (2020d), *Datganiad Ysgrifenedig: Newidiadau i'r trefniadau ar gyfer cyhoeddi data ynghylch dyfarniadau cymwysterau oherwydd y coronafeirws*. Caerdydd: Llywodraeth Cymru. [Ar-lein]. Ar gael o: <https://llyw.cymru/datganiad-ysgrifenedig-newidiadau-ir-trefniadau-ar-gyfer-cyhoeddi-data-ynghylch-dyfarniadau> [Accessed 08 August 2022]

Llywodraeth Cymru (2021a) *Canlyniadau arholiadau*. [Ar-lein]. Ar gael o: <https://llyw.cymru/canlyniadau-arholiadau> [Darllenwyd 08 Awst 2022]

Llywodraeth Cymru (2021b) *Cyflwyniad i ganllawiau Cwricwlwm i Gymru*. [Ar-lein]. Ar gael o: <https://hwb.gov.wales/cwricwlwm-i-gymru/cyflwyniad/> [Darllenwyd 18 Gorffennaf 2022]

Llywodraeth Cymru (2021c) *My Local School*. [Ar-lein]. Ar gael o: <https://mylocalschool.gov.wales/?lang=cy> [Darllenwyd 08 Awst 2020]

Llywodraeth Cymru (2021d) *Cyfeiriadur Rhaglenni 2021-22* [Ar-lein.] Ar gael o: <https://llyw.cymru/sites/default/files/publications/2021-03/cyfeiriadur-rhaglenni-2021-22.pdf> [darllenwyd 27 Mai 2022]

Llywodraeth Cymru (2021e) *BIL ADDYSG DRYDYDDOL AC YMCHWIL (CYMRU). Memorandwm Esboniadol*. Ar gael o: <https://senedd.cymru/media/woypgvdq/pri-ld14625-em-w.pdf> [darllenwyd 12/05/22]

Llywodraeth Cymru (2022a) *Rhestr gyfredol o ysgolion*. [Ar-lein]. Ar gael o: <https://llyw.cymru/rhestr-gyfredol-o-ysgolion> [Darllenwyd 09 Awst 2022]

Llywodraeth Cymru (2022b). Cofnod Dysgu Gydol Oes Cymru (LLWR). Data crai heb ei gyhoeddi. Adalwyd ym Mai 2022

Llywodraeth Cymru, Addysg a Sgiliau (2022c), *Cylchlythyr mesurau perfformiad ôl-16 cyson: addysg bellach ac ysgolion*. Caerdydd: Llywodraeth Cymru. [Ar-lein]. Ar gael o: <https://llyw.cymru/cylchlythyr-mesurau-perfformiad-ol-16-cyson-addysg-bellach-ac-ysgolion> [Darllenwyd 08 Awst 2022]

Llywodraeth Cymru (2022d). Casgliad data ôl-16. Data crai heb ei gyhoeddi. Adalwyd yn Mai 2022

Llywodraeth Cymru (2022e) *Pobl ifanc heb fod mewn addysg, cyflogaeth neu hyfforddiant (NEET): 2021*. [Ar-lein]. Ar gael o: <https://llyw.cymru/pobl-ifanc-heb-fod-mewn-addysg-cyflogaeth-neu-hyfforddiant-neet-2021> [Darllenwyd 18 Gorffennaf 2022]

Cymru'n Gweithio (2022) *Twf Swyddi Cymru Plws*. [Ar-lein]. Ar gael o: <https://cymrungweithio.llyw.cymru/twf-swyddi-cymru-plws> [Darllenwyd 29 Gorffennaf 2022]

Wolf, A., 2011. *Review of Vocational Education - The Wolf Report*. [Ar-lein] Ar gael o: [https://assets.publishing.service.gov.uk/government/uploads/system/uploads/attachment\\_data/file/180504/DFE-00031-2011.pdf](https://assets.publishing.service.gov.uk/government/uploads/system/uploads/attachment_data/file/180504/DFE-00031-2011.pdf) [Darllenwyd 10 Mawrth 2022]