
**Atal – pa mor dda y
mae ysgolion a gynhelir
yn gweithredu eu
dyletswyddau o dan
Ddeddf Gwrthderfysgaeth a
Diogelwch 2015**

Chwefror 2020



Diben Estyn yw arolygu ansawdd a safonau mewn addysg a hyfforddiant yng Nghymru. Mae Estyn yn gyfrifol am arolygu:

- ▲ ysgolion a lleoliadau meithrin a gynhelir gan, neu sy'n cael eu hariannu gan, awdurdodau lleol
- ▲ ysgolion cynradd
- ▲ ysgolion uwchradd
- ▲ ysgolion arbennig
- ▲ unedau cyfeirio disgyblion
- ▲ ysgolion pob oed
- ▲ ysgolion annibynnol
- ▲ addysg bellach
- ▲ colegau annibynnol arbenigol
- ▲ dysgu oedolion yn y gymuned
- ▲ gwasanaethau addysg awdurdodau lleol ar gyfer plant a phobl ifanc
- ▲ addysg a hyfforddiant athrawon
- ▲ Cymraeg i oedolion
- ▲ dysgu yn y gwaith
- ▲ dysgu yn y sector cyfiawnder

Mae Estyn hefyd:

- ▲ yn rhoi cyngor ar ansawdd a safonau mewn addysg a hyfforddiant yng Nghymru i Gynulliad Cenedlaethol Cymru ac eraill
- ▲ yn cyhoeddi achosion o arfer dda yn seiliedig ar dystiolaeth arolygu

Cymerwyd pob rhagofal posibl i sicrhau bod y wybodaeth yn y ddogfen hon yn gywir adeg ei chyhoeddi. Dylid cyfeirio unrhyw ymholiadau neu sylwadau ynglŷn â'r ddogfen hon/cyhoeddiad hwn at:

Yr Adran Gyhoeddiadau

Estyn

Llys Angor

Heol Keen

Caerdydd

CF24 5JW neu drwy anfon e-bost at cyhoeddiadau@estyn.llyw.cymru

Mae'r cyhoeddiad hwn a chyhoeddiadau eraill gan Estyn ar gael ar ein gwefan:

www.estyn.llyw.cymru

Cyfieithwyd y ddogfen hon gan Trosol (Saesneg i Gymraeg).

© Hawlfraint y Goron 2020: Gellir aildefnyddio'r adroddiad hwn yn ddi-dâl mewn unrhyw fformat neu gyfrwng ar yr amod y caiff ei aildefnyddio'n gywir ac na chaiff ei ddefnyddio mewn cyd-destun camarweiniol. Rhaid cydnabod y deunydd fel hawlfraint y Goron a rhaid nodi teitl yr adroddiad penodol.

Cyflwyniad	1
Cefndir	1
Prif ganfyddiadau	5
Argymhellion	9
Adran 1: Pa mor dda y mae ysgolion yn cyflawni eu dyletswyddau?	10
Adran 2: Pa mor dda y mae ysgolion yn mynd i'r afael â radicaleiddio ac eithafiaeth trwy gwricwlwm yr ysgol?	16
Adran 3: Pa mor dda y mae awdurdodau lleol yn cefnogi ysgolion, ac yn eu helpu i gyflawni eu dyletswydd?	23
Atodiad 1: Sail y dystiolaeth	27
Atodiad 2: Strategaeth Gwrthderfysgaeth y Deyrnas Unedig, a chyfrifoldebau ysgolion	28
Geirfa	32
Cyfeiriadau	35

Cyflwyniad

Fel rhan o'r llythyr cylch gwaith blynyddol i Estyn ar gyfer 2018-2019, gofynnodd y Gweinidog Addysg i Estyn adolygu pa mor dda y mae ysgolion yn gweithredu eu dyletswyddau ar gyfer Atal, fel y'u diffinnir o dan Ddeddf Gwrthderfysgaeth a Diogelwch 2015. Mae'r adroddiad thematig hwn yn gwerthuso pa mor dda y mae ysgolion a gynhelir yng Nghymru yn cydymffurfio â'u dyletswyddau statudol, a pha mor dda y cânt eu cefnogi â hyn gan awdurdodau lleol. Mae'r adroddiad hefyd yn gwerthuso pa mor dda y mae ysgolion yn defnyddio'r cwricwlwm i feithrin gwydnwch ac ymwybyddiaeth ymhlith disgyblion, sy'n helpu i'w cadw'n ddiogel rhag risgiau radicaleiddio ac eithafiaeth.

Oherwydd natur sensitif y pwnc hwn, nid yw ysgolion ac awdurdodau lleol unigol wedi eu nodi yn yr adroddiad. Nid yw enghreifftiau o arfer o reidrwydd o'r awdurdodau lleol a'r ysgolion yr ymwelwyd â nhw fel rhan o'r arolwg, a gallent fod wedi cael eu defnyddio o sail dystiolaeth arolygu ehangach Estyn.

Cefndir

Nod strategaeth gwrthderfysgaeth y Deyrnas Unedig, sef CONTEST, yw '*lleihau'r risg i'r DU a'i dinasyddion a buddiannau tramor a gyflwynir gan derfysgaeth, fel y gall ein pobl barhau â'u bywydau yn rhydd a hyderus*' (Llywodraeth EM, 2018, tud.7). Mae'r strategaeth yn amlinellu pedair 'elfen' gweithgarwch i gyflawni hyn, sef Atal (Prevent), Ymlid (Pursue), Amddiffyn (Protect) a Pharatoi (Prepare). Mae goblygiadau i ystod eang iawn o wasanaethau cyhoeddus yn sgil gweithredu'r strategaeth hon, gan gynnwys rôl gwasanaethau addysg awdurdodau lleol, ac ysgolion.

Datblygwyd y strategaeth yn wreiddiol gan y Swyddfa Gartref ar ddechrau 2003, ac fe'i diwygiwyd yn 2006, 2009, 2011 ac, yn fwyaf diweddar, yn 2018. Yn 2015, daeth y Ddeddf Gwrthderfysgaeth a Diogelwch (Prydain Fawr, 2015) i rym, ac fe'i rhoddwyd ar sylfaen statudol Atal a'i ddarpariaethau i atal pobl rhag cael eu denu at derfysgaeth.

Mae'r arweiniad gan y Swyddfa Gartref a Llywodraeth Cymru yn nodi'n fanwl rôl allweddol ysgolion i gadw pobl ifanc yn ddiogel rhag camfanteisio trwy ideolegau radical ac eithafol. Dywed y ddogfen [Revised Prevent Duty: Guidance for England and Wales \(HM Government, 2015\)](#) mai diben Atal yw rhwystro pobl rhag cael eu denu at derfysgaeth neu gefnogi terfysgaeth. Mae'n datgan bod amddiffyn disgyblion rhag radicaleiddio ac eithafiaeth yn rhan o ddyletswyddau diogelu ehangach ysgolion ac athrawon. Mae Dyletswydd Atal yn cynnwys 4 thema, sef:

- Asesiadau risg, sy'n cwmpasu risgiau radicaleiddio ac eithafiaeth yn eu hardal leol, a'r effaith ar eu disgyblion

- Hyfforddiant staff yn cwmpasu sut i adnabod disgyblion sydd mewn perygl, a champau i'w cymryd pan nodir pryderon
- Polisiâu TG, sy'n rhoi camau ar waith i gadw plant yn ddiogel ar-lein
- Gweithio mewn partneriaeth â'r awdurdod lleol ac asiantaethau lleol eraill er mwyn amddiffyn disgyblion yn well

Darperir gwybodaeth fanylach am y strategaeth hon a rôl ysgolion a gwasanaethau addysg awdurdodau lleol yn Atodiad 2.

Beth mae'r data sydd ar gael yn ei ddweud wrthym am atgyfeiriadau o dan ffrwd Atal?

Mae'r Swyddfa Gartref yn cyhoeddi data ynghylch atgyfeiriadau at Sianel¹ o dan elfen Atal, ac roedd ei datganiad data diweddaraf ar gyfer mis Ebrill 2018 i fis Mawrth 2019 (Y Swyddfa Gartref, 2019). Mae'r ystadegau hyn yn arbrol ac yn cael eu newid a'u gwella'n gyson, felly rhaid bod yn ofalus wrth eu dehongli, yn enwedig os bydd blynyddoedd gwahanol yn cael eu cymharu.

Mae data'r Swyddfa Gartref yn dweud wrthym, rhwng mis Ebrill 2018 a mis Mawrth 2019, y cafodd cyfanswm o 258 o unigolion yng Nghymru eu cyfeirio yn sgil pryderon eu bod yn agored i gael eu denu at derfysgaeth. Mae hyn yn 4% o gyfanswm yr atgyfeiriadau ledled Cymru a Lloegr.

O'r atgyfeiriadau hyn, trafodwyd 13 atgyfeiriad mewn panel Sianel, ac aeth 12 ohonynt ymlaen i gael cymorth Sianel. Cymru oedd â nifer isaf yr unigolion a drafodwyd mewn panel o gymharu â holl ranbarthau Lloegr (1% o'r cyfanswm); a hefyd y nifer isaf sy'n cael Cymorth Sianel (2% o'r cyfanswm). Mewn termau cymharol, Cymru oedd y bedwaredd rhanbarth gyda llai o atgyfeiriadau fesul miliwn o'r boblogaeth (82.2), y rhanbarth â llai o achosion a drafodwyd mewn panel (4.1) a'r ail ranbarth â llai o achosion yn derbyn cymorth Sianel (3.8, gweler Ffigur 1).



**nifer yr atgyfeiriadau
o ganlyniad
i bryderon
ynghylch terfysgaeth**



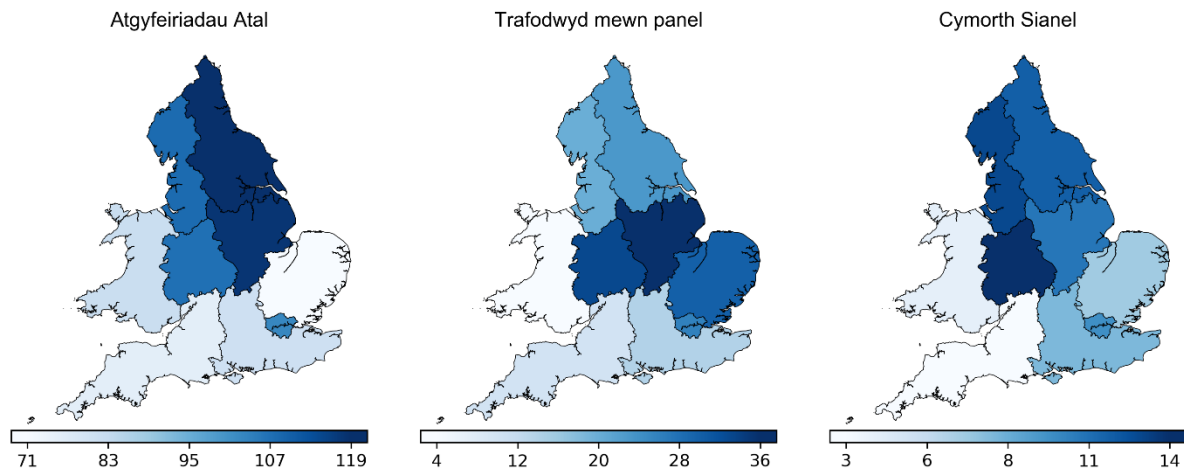
**nifer yr atgyfeiriadau
hynny a drafodwyd
mewn panel Sianel**



**nifer yr atgyfeiriadau
hynny a aeth ymlaen
i gael cymorth Sianel**

¹ I gael mwy o wybodaeth am Sianel ac Atal, gweler Atodiad 2

Ffigur 1: Cyfraddau fesul 1,000,000 y boblogaeth



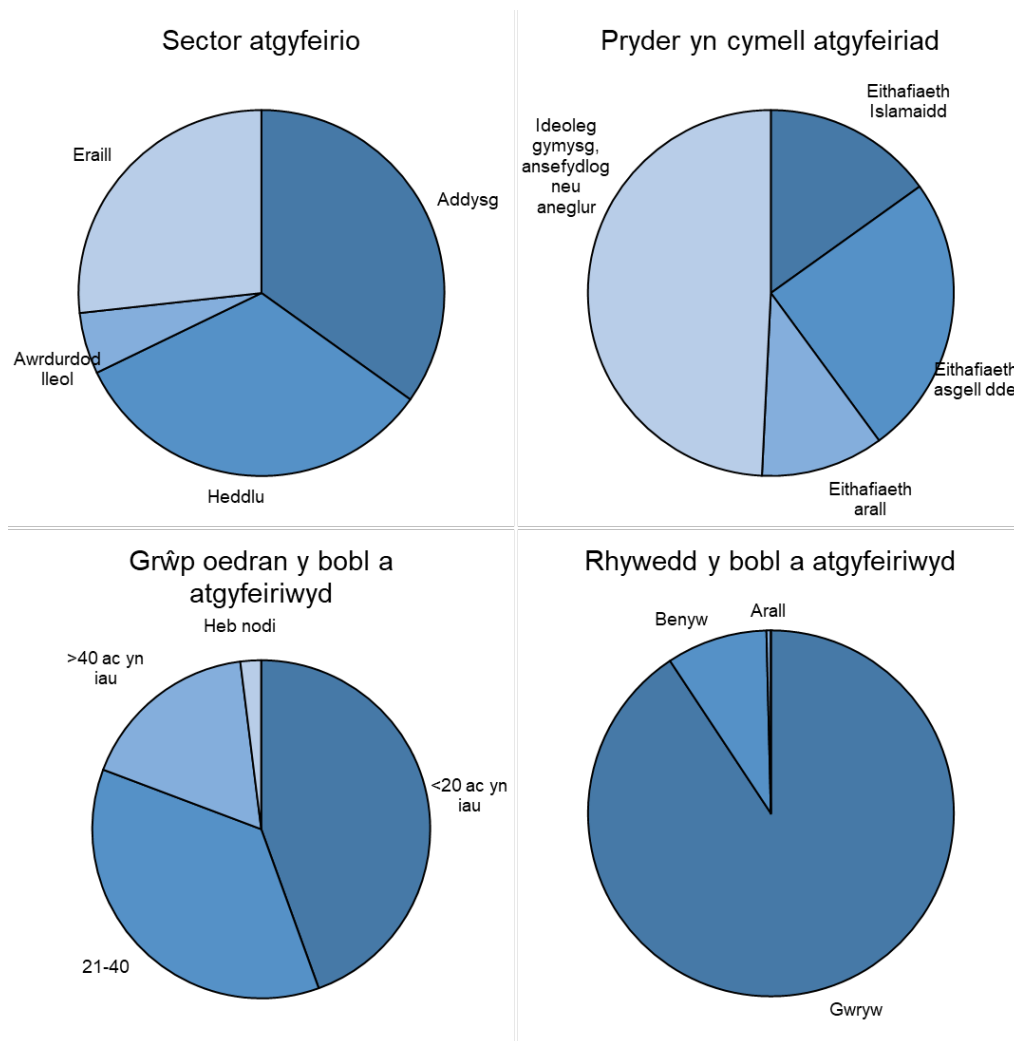
Ffynhonnell: Y Swyddfa Gartref (2019), Y Swyddfa Ystadegau Gwladol.

Mae data cyhoeddedig yn cynnwys gwybodaeth ddemograffig am yr unigolion a atgyfeiriwyd (gweler Ffigur 2). Yng Nghymru, mae ychydig llai na hanner yr atgyfeiriadau ar gyfer pobl 20 oed ac iau. Mae hyn, ynghyd â'r ffaith mai'r sector Addysg yw'r ffynhonnell atgyfeirio uchaf, yn awgrymu bod gan ysgolion ran allweddol mewn diogelu pobl ifanc rhag dylanwadau radicaleiddio.

Ledled Cymru, mae pryderon am eithafiaeth Islamaidd yn cyfrif am 15% o'r holl atgyfeiriadau, tra bod pryderon ynghylch eithafiaeth asgell dde yn cyfrif am 24%. Felly, wrth ystyried nifer yr atgyfeiriadau ar gyfer pob categori, ni fyddai'n gywir awgrymu bod gweithgarwch Atal yn canolbwyntio'n bennaf ar gymunedau Moslemaidd neu ar gymunedau pobl wyn yng Nghymru. Mae profiad wedi dangos y gall radicaleiddio i eithafiaeth dreisgar ddigwydd yn y lleoedd mwyaf annisgwyl. Bu cynnydd yn nifer yr unigolion sy'n cael eu denu at drais lle mae'r ideoleg benodol sy'n gyrru'r ymddygiad yn llai clir. Yn aml, cyfeirir at hyn fel 'effaith Columbine', a enwyd ar ôl lladdfa ysgol Columbine yn Unol Daleithiau America ym 1999². Mae'r digwyddiadau hyn sydd ag ideolegau aneglur bellach yn cyfrif am gyfran gynyddol fwy o atgyfeiriadau yng Nghymru (49%), sef tuedd a adlewyrchir ledled y DU. Fodd bynnag, mae'n werth nodi yr eir i'r afael â'r rhan fwyaf o'r atgyfeiriadau hyn y tu allan i raglen Sianel, gyda llai nag 1% ohonynt yn cael eu trafod mewn panel ac yn cael cymorth Sianel yng Nghymru.

² Digwyddiad saethu ac ymgais fomio mewn ysgol oedd lladdfa Ysgol Uwchradd Columbine, a ddigwyddodd ar 20 Ebrill, 1999, yn Ysgol Uwchradd Columbine yn Columbine, USA. Ar y pryd, hwn oedd y digwyddiad saethu mwyaf marwol mewn ysgol yn hanes yr Unol Daleithiau. Mae'r drosedd wedi ysbrydoli efelychwyr, mae wedi effeithio ar ddiwylliant pop ac mae "Columbine" bellach yn ddihareb am ddigwyddiadau saethu torfol.

Ffigur 2: Proffil demograffig atgyfeiriadau Atal yng Nghymru



Ffynhonnell: Y Swyddfa Gartref (2019).

Gellir cael mwy o ddata ar gyfer Cymru a Lloegr yn y casgliad datganiadau ystadegol, sef [Individuals referred to and supported through the Prevent Programme](#).

Prif ganfyddiadau

- 1 Mae arweiniad clir a chynhwysfawr ar waith ar gyfer ysgolion ynglŷn â'u dyletswyddau ar gyfer Atal o dan [strategaeth CONTEST](#) Llywodraeth y DU, a Deddf Gwrthderfysgaeth a Diogelwch 2015 (y Ddeddf). Mae Llywodraeth Cymru wedi darparu arweiniad ar gyfer ysgolion yng Nghymru, sy'n cynnwys sicrhau bod holl staff ysgolion wedi cael eu hyfforddi i ddeall eu dyletswyddau i gynorthwyo disgyblion, cyfeirio ymlaen y disgyblion a allai fod mewn perygl o gael eu denu at radicaleiddio neu eithafiaeth, a defnyddio'r cwricwlwm i helpu disgyblion i ddatblygu'r medrau sydd eu hangen i fod yn ddinasyddion gwydn ac ymrwymedig.

Gwaith ysgolion

- 2 Mae gan ysgolion rôl allweddol mewn nodi a chynorthwyo disgyblion y nodwyd eu bod mewn perygl o ddioddef camfanteisio. Ym mwyafrif yr ysgolion y gwnaed arolwg ohonynt, mae gan arweinwyr ddealltwriaeth gadarn o'u rôl a'u cyfrifoldebau i ddiogelu disgyblion, gan gynnwys o ran radicaleiddio ac eithafiaeth. Mewn lleiafrif o ysgolion, nid yw arweinwyr yn amgyffred bod radicaleiddio ac eithafiaeth yn berthnasol i'w hysgol na'r ardalg yfagos. Mae'r diffyg sylw hwn i Atal yn golygu y gallai staff yn yr ysgolion hyn golli cyfle i nodi a mynd i'r afael â phryderon cynnar am ddisgybl.
- 3 Mae gan ysgolion ran allweddol mewn diogelu pobl ifanc rhag dylanwadau allai radicaleiddio o bosibl. Mae eu defnydd effeithiol o lwybrau atgyfeirio Atal yn dangos sut gall partneriaid weithio gyda'i gilydd i gadw pobl ifanc yn ddiogel. Cysylltiadau o ysgolion yng Nghymru ag Uned Eithafiaeth a Gwrthderfysgaeth Cymru (WECTU) ac ag awdurdodau lleol ynghylch Atal yw'r ffynhonnell uchaf ond un ar gyfer ceisiadau am gyngor anffurfiol ac ar gyfer atgyfeiriadau, a gwneir y rhain mewn modd amserol, ar y cyfan. Mae atgyfeiriadau o ysgolion yn cynnwys ystod eang o faterion fel pryderon ynghylch Islam radical, yr asgell dde eithafol, ac yn gynyddol, unigolion sy'n cael eu denu gan ideolegau aneglur, a adnabyddir fel effaith Columbine.
- 4 Gall iaith hiliol, bwlio a gwrthdaro rhyng-hiliol rhwng disgyblion fod yn arwyddion pwysig o safbwyntiau hiliol neu eithafol. Disgwylir i awdurdodau lleol gasglu data am fwlio mewn ysgolion, gan gynnwys bwlio â chymhellion hiliol, ond nid yw'r data sydd ar gael bob amser yn adlewyrchu'r hyn sy'n digwydd ar lawr gwlad. Mae hyn oherwydd bod lleiafrif o ysgolion yn osgoi dynodi achosion o fwlio fel achosion hiliol.
- 5 Yn y rhan fwyaf o achosion, mae atgyfeirio disgyblion at y panel Sianel yn gweithio'n dda, ymgynghorir ag ysgolion ac fe gânt eu cynnwys mewn datblygu'r cynllun cymorth a'r cynllun gweithredu dilynol. Fodd bynnag, mewn ychydig o achosion, nid yw ysgolion wedi cael eu cynnwys mewn datblygu'r cynlluniau hyn, nac wedi cael eu cynnwys mewn unrhyw weithgarwch cymorth dilynol. Nid ydynt wedi cael gwybod am lesiant na chynnydd y disgybl ychwaith, hyd yn oed pan fydd y disgybl yn parhau i fynychu'r ysgol yn amser llawn.
- 6 Mae'n ofynnol i bob ysgol gael cynllun argyfwng ar waith, yn amlinellu'r modd y bydd yn ymateb i, ac yn rheoli, digwyddiadau annisgwyl sy'n achosi risg i'w staff a'i disgyblion, ei hadeiladau a'r safle, ac i'w gallu i gyflawni ei busnes o ddydd i ddydd.

Mae hyn yn cynnwys sut bydd yn ymateb i unrhyw fath o fygythiad neu argyfwng sy'n ei gwneud yn ofynnol diogelu ei hadeilad a'i safle. Mae gweithdrefnau 'cloi i lawr' ysgolion wrthi'n cael eu datblygu ledled Cymru ar hyn o bryd. Mewn partneriaeth ag ychydig o ysgolion ac awdurdodau lleol, mae WECTU wedi datblygu arweiniad enghreifftiol ar gyfer asesu safleoedd ysgolion, gan arwain at ffurfio cynllun yn seiliedig ar risg, sy'n ymatebol i leoliad pob ysgol.

- 7 O dan erthygl 12 Confensiwn y Cenhedloedd Unedig ar Hawliau'r Plentyn (CCUHP)³, a Rheoliadau Cynghorau Ysgol (Cymru) 2005,⁴ mae'n ofynnol i bob ysgol gael mecanweithiau ar waith sy'n golygu y gellir ymgynghori â phobl ifanc, ac mae'r cyfleoedd hyn yn elfen bwysig i adeiladu ysgol ddiogel. Mewn lleiafrif o ysgolion, dywed disgyblion nad yw'r trefniadau hyn yn ddigon trylwyr, maent yn aml yn arwynebol ac nid ydynt yn ymgysylltu'n iawn â'u pryderon go iawn. Ar y llaw arall, yn y mwyafrif o ysgolion, dywed disgyblion eu bod yn cael nifer o gyfleoedd i fynegi eu safbwyntiau a'u teimladau yn yr ysgol. Pan na wrandewir ar ddisgyblion neu pan na chânt eu cymryd o ddifrif, mae'n llai tebygol y tynnir sylw arweinwyr ysgol at eu pryderon am unrhyw ymddygiadau peryglus neu fynegiannau o syniadau radical neu eithafol a allai godi yn yr ysgol.

Rôl allweddol y cwricwlwm

- 8 Un elfen bwysig o ddyletswyddau ysgol o dan y Ddeddf⁵ yw rôl yr ysgol a'i chwricwlwm yn addysg disgyblion mewn dinasyddiaeth, yn ogystal â sut gallai disgyblion ddiogelu eu hunain rhag y dylanwadau a'r pwysau hynny a allai geisio camfanteisio arnynt. Nid yw'r rhan fwyaf o ysgolion yn y sampl yn gwneud digon i sicrhau bod eu cwricwlwm yn gwneud hyn, yn bennaf oherwydd nad yw athrawon yn gallu elwa'n hawdd ar gymorth, hyfforddiant ac arweiniad priodol.
- 9 Mae canllawiau⁶ Llywodraeth Cymru yn amlygu rôl bwysig dull ysgol gyfan o alluogi disgyblion i ddatblygu'r wybodaeth, y medrau a'r ddealltwriaeth i'w diogelu rhag arferion camfanteisio. Gall cwricwlwm, polisïau, cymorth bugeiliol ac ethos yr ysgol i gyd gyfrannu at sefydlu amgylchedd sy'n galluogi neu'n herio arferion camfanteisio, a'r agweddau sy'n eu caniatâu. Er mwyn cyflawni hyn, mae angen i athrawon fod yn hyderus eu bod yn gallu ymdrin â materion sensitif a chynhennus a allai godi yn ystod y diwrnod ysgol. Er bod ysgolion wedi cael cymorth da i ddeall eu dyletswyddau o dan y Ddeddf, cafwyd llai o arweiniad ynglŷn â sut i integreiddio'r gwaith hwn yn y cwricwlwm.

³ Mae Erthygl 12 yn datgan y dylai partïon argyhoeddi'r plentyn sy'n gallu ffurfio'i safbwyntiau ei hun fod ganddo'r hawl i fynegi'r safbwyntiau hynny yn rhydd ym mhob mater sy'n effeithio ar y plentyn, gan roi pwys priodol i safbwyntiau'r plentyn yn unol â'i oedran a'i aeddfedrwydd (Y Cenhedloedd Unedig, 1989).

⁴ Rhaid i gorrff llywodraethol ysgol sefydlu cyngor ysgol er mwyn galluogi disgyblion i drafod materion yn ymwneud â'u hysgol, eu haddysg ac unrhyw faterion eraill sy'n destun pryder neu o ddiddordeb iddynt, a gwneud sylwadau ar y rhain i'r corff llywodraethol a'r pennaeth (Cynulliad Cenedlaethol Cymru, 2005).

⁵ Am ragor o fanylion, gweler adrannau 58, a 64 y ddogfen [Dyletswydd Atal Ddiwygiedig: Canllaw ar gyfer Cymru a Lloegr](#) (Llywodraeth EM, 2015) ac Adran 4.1 canllawiau Llywodraeth Cymru (2016a) ar gyfer ysgolion a darparwyr addysg eraill [Gwrthsafiad a pharch: Datblygu cydlyniant cymunedol](#).

⁶ Am ragor o fanylion, gweler adran 4.1 canllawiau Llywodraeth Cymru (2016a) ar gyfer ysgolion a darparwyr addysg eraill [Gwrthsafiad a pharch: Datblygu cydlyniant cymunedol](#); a thud.11 ac 14 y [Fframwaith Addysg Bersonol a Chymdeithasol ar gyfer dysgwyr 7 i 19 oed yng Nghymru](#) (Llywodraeth Cynulliad Cymru, 2008).

- 10 Nid yw ysgolion wedi cael digon o gymorth na her i'w helpu i ddatblygu eu cwricwlwm yn y maes hwn. Nid yw awdurdodau lleol a chonsortia wedi gweithio gyda'i gilydd yn ddigon da ar gyfer datblygu cymorth cwricwlwm ar gyfer cynnwys agweddau ar ddinasyddiaeth sy'n meithrin gwydnwch ymhlith disgyblion. Er enghraifft, nid yw'r agwedd hon wedi cael ei chynnwys yn ddigon da mewn gwaith datblygiadol gydag ysgolion arloesi (gwella ansawdd erbyn hyn) i'w datblygu o fewn maes dysgu a phrofiad iechyd a llesiant. Bu cymorth gan y rhan fwyaf o gonsortia yn generig. Fodd bynnag, mae un consortiwm rhanbarthol wedi defnyddio dull mwy rhagweithiol o gefnogi ysgolion yn ei ranbarth i ddatblygu'r agwedd hon ar eu cwricwlwm.
- 11 Mae ychydig o ysgolion yn y sampl yn gwneud defnydd da o adnoddau allanol wrth ddelio'n uniongyrchol â materion ynghylch radicaleiddio ac eithafiaeth. Fodd bynnag, nid yw llawer o ysgolion yn ymwybodol o ystod yr adnoddau ystafell ddsbarth sydd ar gael iddynt, gan gynnwys y rhai ar Hwb. Dywedodd athrawon wrthym fod rhaid iddynt greu eu deunyddiau eu hunain ar gyfer y testun hwn yn rheolaidd.
- 12 Trwy ddefnyddio ymagwedd ysgol gyfan at y maes dysgu hwn, gellir atgyfnerthu'r negeseuon allweddol ar draws y cwricwlwm ac ar draws blynyddoedd ysgol. Pan gaiff profiadau dysgu eu cefnogi gan asiantaethau allanol fel rhan o ymagwedd ysgol gyfan, maent yn fwy effeithiol wrth newid agweddau ac ymddygiad. Pan fydd cynllunio gan ysgolion yn llai cydlynus, maent yn colli cyfleoedd i atgyfnerthu dysgu disgyblion a datblygu eu medrau, eu hagweddau a'u gwerthoedd.
- 13 Mae'r ysgolion mwyaf effeithiol wedi mapio eu cwricwlwm yn dda gyda dangosyddion clir i ble mae cyfleoedd i feithrin gwydnwch disgyblion wedi cael eu cynnwys mewn llawer o feysydd pwnc ac yn cael eu cwmpasu'n gynyddol yn ystod pob blwyddyn ysgol. Pan gaiff materion yn ymwneud ag eithafiaeth, radicaleiddio a therfysgaeth eu cymryd o ddifrif, defnyddir y cwricwlwm yn greadigol i helpu disgyblion i archwilio eu hymddygiadau, eu credoau a'u gwerthoedd moesegol. Yn benodol, gall UC Dau da ac ysgolion arbennig da a gynhelir gan awdurdodau lleol ddefnyddio'r dysgu hwn i gefnogi anghenion penodol eu disgyblion yn well, yn enwedig y rhai sydd fwyaf mewn perygl o fod yn destun dylanwadau amhriodol.
- 14 Mae llawer o'r rhai a gafodd eu cyf weld ar gyfer yr arolwg yn meddwl bod addysgu am y materion hyn yn rôl arbenigol. Mae llawer o'r athrawon hyn hefyd yn meddwl bod materion radicaleiddio ac eithafiaeth yn faterion sy'n digwydd ymhell o'u hardal a phoblogaeth eu disgyblion. Maent o'r farn fod y risg i'w disgyblion yn fach iawn ac yn credu nad oes angen canolbwyntio ar hyn yn y cwricwlwm.
- 15 Mae'r holl ysgolion a gynhelir yn cynnwys cyfleoedd yn eu cwricwlwm i ddysgu am ddiwylliannau a chrefyddau eraill, a dysgu am effaith cyfundrefnau gwleidyddol gormesol. Mae'r cyfleoedd hyn fel arfer trwy addysg bersonol a chymdeithasol a meysydd pwnc y dyniaethau. Fodd bynnag, o gwmpasu materion o'r fath ar lefel pwnc, gellir osgoi materion anos fel archwilio'r hyn sy'n arwain at ideolegau gwleidyddol gormesol a gwrthdaro rhyng-hiliol. Mewn lleiafrif o ysgolion, nid yw Islam wedi'i chynnwys yn y cwricwlwm addysg grefyddol, am amrywiaeth o resymau. Pan fydd ysgolion yn llai effeithiol yn ymgysylltu â'r meysydd anos neu fwy sensitif, mae hyn yn cyfyngu ar y cyfleoedd ar gyfer datblygu meddwl beirniadol a thrafodaeth agored.

- 16 Mae gan ysgolion ddyletswydd⁷ i hyrwyddo datblygiad ysbrydol, moesol, diwylliannol, meddyliol a chorfforol disgyblion, yn ogystal â gwerthoedd sylfaenol rheol gyfreithiol, rhyddid yr unigolyn, a pharch a goddefgarwch ar y ddwy ochr o ran y rhai sydd â gwahanol ffydd a chredoau. Mae canllawiau Llywodraeth Cymru yn canolbwyntio'n benodol ar y rhain fel gwerthoedd cenedlaethol sy'n ategu democratiaeth a chymdeithas Brydeinig, a'u cyfraniad at gydlyniant cymunedol, a dinasyddiaeth. Mae canllawiau Llywodraeth Cymru yn cyfeirio at y 'gwerthoedd' hyn yn unig, ac nid at 'werthoedd Prydeinig', ac o ganlyniad, prin yw'r dryswch ynglŷn â'r hyn y mae Prydeinig yn ei olygu yn y cyd-destun hwn.

Gwaith awdurdodau lleol

- 17 Mae'r holl awdurdodau lleol y gwnaed arolwg ohonynt wedi sicrhau cyfle i ysgolion elwa ar hyfforddiant ynglŷn â'u dyletswyddau o dan y Ddeddf. Caiff yr hyfforddiant hwn ei gynnwys yn yr hyfforddiant diogelu generig ochr yn ochr ag agweddau eraill lle gallai plant fod mewn perygl o ddioddef camfanteisio, fel camfanteisio'n rhywiol ar blant, gweithgarwch troseddol wedi'i drefnu fel llinellau cyffuriau, ac ideolegau radical ac eithafol. Mae ysgolion hefyd wedi gallu cymryd rhan yng nghwrs y Swyddfa Gartref, sef Gweithdy i Godi Ymwybyddiaeth am Atal (WRAP), sydd ar gael trwy WECTU. Gan amlaf, darperir yr hyfforddiant hwn ar gyfer uwch arweinwyr yn unig, a'u rôl nhw yw lledaenu'r wybodaeth ymhlith aelodau staff eraill. Nid yw'r monitro gan awdurdodau lleol yn dda o ran p'un a yw'r lledaenu hwn yn digwydd mewn ysgolion, ac ansawdd yr hyfforddiant hwnnw.
- 18 Mae gan bob awdurdod lleol uwch swyddogion sy'n deall eu cyfrifoldebau o dan y Ddeddf, ac mae ganddynt fecanweithiau ar waith i roi cymorth ac arweiniad i'w hysgolion. Maent yn integreiddio eu gweithdrefnau ar gyfer rheoli pryderon am radicaleiddio ac eithafiaeth yn eu trefniadau partneriaeth ar gyfer rheoli pryderon am ddiogelu. Mae ganddynt systemau cymorth effeithiol ar waith hefyd ar gyfer ysgolion sy'n ceisio cyngor ac arweiniad am risgiau ac atgyfeiriadau posibl. Yn gyffredinol, ni chaiff y ceisiadau hyn am gyngor ac arweiniad eu dadansoddi na'u hystyried yn ddigon da gan leiafrif o'r awdurdodau lleol er mwyn darparu gwybodaeth bwysig am y materion sy'n wynebu ysgolion.
- 19 Mae awdurdodau lleol yn darparu ystod ddefnyddiol o bolisiau enghreifftiol sy'n cwmpasu ystod eang y cyfrifoldebau ar gyfer ysgolion o dan y Ddeddf. Mae bron pob un o'r ysgolion yn y sampl yn defnyddio'r polisiau enghreifftiol hyn yn dda. Lleiafrif o ysgolion yn unig sy'n cynnwys cyfeiriad eglur at y risgiau sy'n deillio o ddeunyddiau ar-lein radical ac eithafol yn eu polisiau sy'n cwmpasu TGCh.
- 20 Mae'r holl awdurdodau lleol yn monitro pa mor dda y mae eu hysgolion yn ymgymryd â'u cyfrifoldebau diogelu. Fodd bynnag, lleiafrif o awdurdodau lleol yn unig sy'n monitro eu hysgolion yn fanylach gan ddefnyddio naill ai [Pecyn Offer Dyletswydd Prevent i Awdurdodau Lleol a Phartneriaid Awdurdodau Lleol](#) y Swyddfa Gartref (2018) neu ddogfen [Gwrthsafiad a pharch – Datblygu cydlyniant cymunedol: offeryn hunanasesu 2016](#) Llywodraeth Cymru (2016b)

⁷ Am ragor o fanylion, gweler adrannau 58, a 59 y ddogfen [Dyletswydd Atal Ddiwygiedig: Canllaw ar gyfer Cymru a Lloegr](#) (Llywodraeth EM, 2015); ac adran 4.4 canllawiau Llywodraeth Cymru (2016a) ar gyfer ysgolion a darparwyr addysg eraill [Gwrthsafiad a pharch: Datblygu cydlyniant cymunedol](#); a thudalennau 13 ac 19 [Fframwaith Addysg Bersonol a Chymdeithasol ar gyfer dysgwyr 7 i 19 oed yng Nghymru](#) Llywodraeth Cynulliad Cymru (2008).

Argymhellion

Dylai ysgolion:

- A1 Gynnwys risgiau i ddisgyblion o ideolegau radical ac eithafol ym mholisiau'r ysgol, yn enwedig polisïau sy'n cwmpasu TGCh a diogelwch ar-lein
- A2 Cofnodi ac adrodd am bob achos o iaith hiliol a bwlio hiliol yn briodol, a chynnig cymorth a her addas i ddiodefwrwr a chyflawnwyr
- A3 Cydnabod bod radicleiddio ac eithafiaeth yn risgiau gwirioneddol i ddisgyblion ym mhob ysgol, a sicrhau bod hyfforddiant staff, polisïau a'r cwricwlwm yn mynd i'r afael â'r risgiau hyn yn briodol
- A4 Sicrhau bod gan yr holl ddisgyblion lais a'u bod yn gallu rhannu unrhyw bryderon sydd ganddynt gyda'r ysgol am ymddygiadau neu fynegiannau o syniadau radical neu eithafol

Dylai awdurdodau lleol:

- A5 Fonitro gweithgarwch diogelu ysgolion yn ymwneud â dyletswyddau o dan Ddeddf Gwrthderfysgaeth a Diogelwch 2015 gan ddefnyddio meini prawf ym mhecynnau offer hunanasesu'r Swyddfa Gartref a Llywodraeth Cymru
- A6 Gweithio gyda phartneriaid i sicrhau bod ysgolion yn cael eu cynnwys mewn cynlluniau gweithredu ôl-gyfeirio er mwyn rhoi'r cymorth gorau i ddisgyblion sy'n destun cymorth Sianel
- A7 Gweithio gyda chonsortia rhanbarthol i gynorthwyo ysgolion i ddatblygu eu cwricwlwm i gynorthwyo disgyblion i feithrin gwydnwch pan fyddant yn wynebu dylanwadau radical ac eithafol
- A8 Gweithio gyda phartneriaid i sicrhau bod ceisiadau am gyngor cyn cyfeiriadau yn cael eu cofnodi er mwyn darparu gwybodaeth am y materion sy'n wynebu ysgolion
- A9 Gwella'r arfer o olrhain nifer yr arweinwyr ysgol, y llywodraethwyr a'r athrawon sy'n elwa ar hyfforddiant, a sicrhau bod yr hyfforddiant yn cael ei raeadru'n effeithiol

Dylai Llywodraeth Cymru:

- A10 Gweithio gydag awdurdodau lleol a chonsortia rhanbarthol i gynorthwyo ysgolion i feithrin gwydnwch disgyblion pan fyddant yn wynebu dylanwadau radical ac eithafol

Adran 1: Pa mor dda y mae ysgolion yn cyflawni eu dyletswyddau?

- 21 Mae gan ysgolion rôl allweddol mewn nodi a chynorthwyo disgyblion y nodwyd eu bod mewn perygl yn sgil unrhyw fath o gamfanteisio. Yn y mwyafrif o ysgolion, mae gan arweinwyr ddealltwriaeth gadarn o'u rôl a'u cyfrifoldebau i ddiogelu disgyblion, gan gynnwys eu cyfrifoldebau fel yr amlinellir yn y ddyletswydd Atal o dan y Ddeddf Gwrthderfysgaeth a Diogelwch (y Ddeddf)⁸. Maent yn deall natur y risgiau niferus sy'n wynebu pobl ifanc yn y byd heddiw, gan gynnwys y risgiau o ideolegau radical ac eithafol, a'r modd y mae'r rhain yn bresennol ar draws pob cymuned. Mewn lleiafrif o ysgolion, nid yw arweinwyr yn deall eu rôl o dan y Ddeddf yn llawn, ac nid ydynt yn amgyffred bod radicaleiddio ac eithafiaeth yn berthnasol, neu'n fygythiad, i'w hysgol a'r ardal gyfagos. Mae'r diffyg sylw hwn i Atal yn golygu bod staff yn yr ysgolion hyn yn colli cyfleoedd i nodi a mynd i'r afael â phryderon cynnar am ddisgybl neu ymddygiad unigolion y tu allan i ysgol sydd â chyswllt gyda disgybl.
- 22 Pan fydd disgybl mewn perygl o radicaleiddio ac eithafiaeth, gallai'r ysgol fynd i'r afael â hyn naill ai trwy drafodaeth anffurfiol gyda, neu, drwy atgyfeiriad ffurfiol at y panel Sianel Lleol, neu at y trefniadau partneriaeth diogelu lleol. Yn y mwyafrif o achosion, mae atgyfeirio disgyblion at y panel Sianel yn gweithio'n dda, trwy ymgynghori ag ysgolion a'u cynnwys mewn datblygu unrhyw gynllun cymorth a chynllun gweithredu dilynol. Mewn lleiafrif o achosion, ni chaiff ysgolion eu cynnwys mewn datblygu'r cynlluniau hyn, na'u cynnwys mewn unrhyw weithgarwch cymorth dilynol, na dilyn hynt a helynt llesiant neu gynnydd disgybl, hyd yn oed pan fydd y disgybl hwnnw yn aros yn yr ysgol yn amser llawn. Mewn un enghraifft, pan wnaeth disgybl a oedd wedi cael ei gyfeirio at Sianel symud ysgol, ni roddwyd gwybod i'r ysgol newydd am gysylltiad y disgybl â Sianel, ac nid oedd disgwyl iddynt gyfrannu at gynllun gweithredu'r disgybl gan nad oedd yr ysgol newydd yn gwybod am y pryder ynghylch ymddygiadau'r disgybl, ac nid oeddent yn gallu darparu cymorth yn ystod y diwrnod ysgol.
- 23 Mae bron pob un o'r ysgolion yn y sampl yn defnyddio polisïau enghreifftiol a ddarparwyd gan eu hawdurdod lleol i gael arweiniad ar strwythur a chynnwys eu polisïau eu hunain. Pan fydd yn briodol, maent yn teilwra'r rhain fel eu bod yn addas ar gyfer eu cyd-destun eu hunain. Mae polisïau diogelu'r rhan fwyaf o ysgolion yn cynnwys Atal, ac mewn ychydig o ysgolion, mae polisi ar wahân yn benodol ar gyfer Atal gydag arweiniad atodol defnyddiol ar gyfer staff. Mae gan y rhan fwyaf o ysgolion bolisïau TGCh priodol, sy'n cynnwys protocolau ar gyfer defnyddio cyfryngau cymdeithasol yn ddiogel, ac aros yn ddiogel ar-lein. Fodd bynnag, caiff y risgiau yn deillio o ddeunyddiau radical ac eithafol sydd ar gael ar-lein eu crybwyll yn eglur mewn lleiafrif o bolisïau ysgol yn unig. Mae hyn er gwaethaf canllawiau clir ar gyfer cynnwys y risg hon, gan Lywodraeth Cymru (2018) yn ei chyhoeddiad [Cynllun gweithredu diogelwch ar-lein i blant a phobl ifanc yng Nghymru](#). Mae gan lawer o ysgolion bolisïau ar gyfer siaradwyr gwadd, ac yn y polisïau gorau, mae'n ofynnol i siaradwyr glirio cynnwys eu hanerchiadau gyda staff yr ysgol ymlaen llaw, a bydd rhywun bob amser yn mynd gyda nhw o gwmpas yr ysgol, ac yn ystod eu

⁸ I gael mwy o wybodaeth am CONTEST ac Atal, gweler Atodiad 2.

cyflwyniadau. O'r ysgolion hynny sy'n caniatâu i grwpiau preifat neu grwpiau cymunedol ddefnyddio eu safleoedd, mae gan y rhan fwyaf ohonynt bolisiau priodol ar waith ar gyfer defnyddwyr allanol. Mae'r polisiau hyn yn amlinellu meini prawf ar gyfer gosod, sy'n cynnwys atgyfeiriadau at Atal ac ideolegau radicaleiddio ac eithafiaeth. Mae ychydig o ysgolion yn ansicr o hyd ynglŷn â'u dyletswyddau o dan y Ddeddf. Mae hyn er gwaethaf yr hyfforddiant a ddarperir gan awdurdodau lleol a byrddau diogelu rhanbarthol, yn ogystal â'r canllawiau clir gan Lywodraeth Cymru (2016a) i awdurdodau lleol ac ysgolion trwy ei dogfen [Gwrthsafiad a pharch: Datblygu cydlyniant cymunedol](#).

- 24 Mae'n ofynnol i bob ysgol gael cynllun argyfwng ar waith, sy'n amlinellu'r modd y bydd yn ymateb i ddigwyddiadau annisgwyl, ac yn eu rheoli. Mae'r digwyddiadau hyn yn rhai sy'n achosi risg i'w staff a'i disgyblion, ei hadeiladau a'i safle, ac i'w gallu i gyflawni busnes o ddydd i ddydd. Mae angen i'r cynlluniau gynnwys sut bydd yr ysgol yn ymateb i unrhyw fath o fygythiad neu argyfwng sy'n ei gwneud yn ofynnol i'w hadeilad a'i safle gael eu diogelu. Caiff hyn ei adnabod yn gyffredin fel gweithdrefn 'cloi i lawr'. Mae gweithdrefnau 'cloi i lawr' ysgolion, sy'n rhan o elfen Ddiogelu strategaeth CONTEST (Llywodraeth EM, 2015), yn hytrach nag elfen Atal, wrthi'n cael eu datblygu ledled Cymru ar hyn o bryd. Mae WECTU wedi gweithio mewn partneriaeth ag ychydig o ysgolion ac awdurdodau lleol i ddatblygu arweiniad enghreifftiol ar gyfer asesu safleoedd ysgol. Bydd yr arweiniad hwn yn cael ei gyflwyno i bob ysgol, gyda hyfforddiant ar gael gan arbenigwyr yn WECTU, ac yn cael ei gefnogi gan swyddogion o Raglen Graidd Cyswllt Ysgolion Cymru Gyfan⁹ (sydd hefyd yn cael ei hadnabod fel 'SchoolBeat'), a swyddogion iechyd a diogelwch awdurdodau lleol.

Mae rôl 'Heddlu bach' yn helpu meithrin dealltwriaeth well rhwng yr heddlu, y disgyblion a'r gymuned leol

Mewn un ysgol gynradd yn y Cymoedd, mae'r heddlu lleol yn addysgu disgyblion am y gwahanol rolau o fewn yr heddlu ac yn rhoi cyfle iddynt wneud gwahaniaeth yn eu cymuned. Trwy archwilio materion atal troseddau fel ymddygiad gwrthgymdeithasol, mae'r prosiect yn helpu disgyblion i ddatblygu eu hymddiriedaeth yn yr heddlu a chael dealltwriaeth well o'r heriau a wynebir yn eu hardal leol. Erbyn hyn, mae disgyblion yn cydnabod eu cyfrifoldebau fel dinasyddion, sy'n briodol i'w hoedran, a sut gallant helpu yn eu rolau fel 'Heddlu Bach'.

Bu'r 'Heddlu Bach' yn allweddol wrth helpu'r heddlu i ddatblygu perthnasoedd cadarnhaol â'r gymuned leol. Cafwyd nifer o ddeilliannau cadarnhaol i ddisgyblion hefyd, yn cynnwys:

- hyder cynyddol disgyblion wrth ryngweithio ag oedolion
- dywed yr holl ddisgyblion sy'n cymryd rhan yn y cynllun eu bod bellach yn ymdopi'n dda mewn sefyllfaoedd newydd o gymharu â thua hanner y disgyblion o'r blaen
- hyder cynyddol i ddatrys problemau yn yr ysgol a'r gymuned ehangach
- gwaith tîm a chydweithio gwell
- dealltwriaeth well o'r rheol gyfreithiol, parch a goddefgarwch

⁹ Mae'r Rhaglen Graidd Cyswllt Ysgolion Cymru Gyfan yn enghraifft o weithio mewn partneriaeth rhwng Llywodraeth Cymru a phedwar Heddlu Cymru, ac mae'n cynnwys cyfres o fewnbynnau Atal Troseddau a chyflwyno gwersi a mentrau Plismona Cefnogol mewn Ysgolion.

- 25 Mae pob ysgol yn y sampl yn gwybod ble i fynd os bydd angen cyngor neu gymorth arnynt ynghylch unrhyw faterion a allai fod yn destun pryder. Mae'r rhan fwyaf o ysgolion yn gweithio'n agos gyda'u heddwys neu'u Swyddog Diogelu Cymunedol (CPO). Yn benodol, mae ysgolion yn parchu heddweision o 'SchoolBeat' yn fawr. Mae heddweision yn cyfrannu'n rheolaidd at fywyd yr ysgol trwy ddarparu sesiynau a addysgir neu drwy waith gyda disgybl unigol lle mae materion perthnasol wedi cael eu codi yn yr ysgol.

Pa fath o faterion sy'n achosi i ysgolion geisio cyngor neu atgyfeirio at Sianel?

Mae ceisiadau am gyngor ac atgyfeiriadau at baneli Sianel wedi cael eu gwneud ar draws ystod lawn y darparwyr addysg, gan gynnwys ysgolion cyfrwng Cymraeg a Saesneg fel ei gilydd, ac ysgolion ffydd. Mae lleoliadau addysg sy'n ceisio cyngor yn cynnwys darparwyr meithrin, ysgolion cynradd ac uwchradd, ysgolion pob oed, ysgolion arbennig ac UC Dau.

Mae'r materion a gyflwynwyd wedi cynnwys disgyblion yn gwneud sylwadau eithafol yn y dosbarth neu mewn gwaith cwrs; rhannu deunydd eithafol ar gyfryngau cymdeithasol gyda'u cyfoedion yn yr ysgol; beth i'w wneud ar ôl dyfarnu aelod o deulu yn euog am droseddau yn gysylltiedig â therfysgaeth; disgyblion yn gwrthod astudio rhannau penodol o'r cwricwlwm; rhieni'n tynnu disgyblion o weithgareddau penodol; a disgyblion yn gwrthod 'bod yn ffrindiau â disgyblion eraill' oherwydd hil neu grefydd.

Er enghraifft, mewn un ysgol, ysgrifennodd disgybl ateb mewn ffug arholiad a oedd yn awgrymu y gallai fod â safbwyntiau eithafol. Nododd goruchwyliwr yr arholiad y digwyddiad ar system olrhain disgyblion yr ysgol. Roedd aelod staff gwahanol yn bryderus am sylwadau'r un disgybl mewn gwrs addysg grefyddol a nododd hyn ar system yr ysgol. Ochr yn ochr â gwybodaeth arall a gyflwynwyd gan aelodau staff eraill, roedd arweinwyr yr ysgol yn gallu nodi bod y disgybl hwn yn agored i gael ei radicaleiddio, ac fe wnaethant gymryd camau cyflym i weithio gyda phartneriaid allanol i sicrhau bod y disgybl yn cael cymorth ac ymyrraeth.

Mewn ysgol arall, sylwodd staff addysgu fod agweddau ac iaith un disgybl yn mynd yn gynyddol feirniadol o unrhyw un nad oedd o gefndir ethnig gwyn, ac roedd ei ysgrifennu mewn darn penodol o waith cwrs yn cynnwys ideoleg genedlaetholgar gref a gormesol. Pan edrychwyd ar hyn trwy Sianel, canfuwyd bod y disgybl wedi cael llawer o gysylltiad ag aelod agos o'i deulu a oedd wedi'i radicaleiddio ac a oedd wedi cael ei ryddhau o'r carchar yn ddiweddar.

- 26 Gall iaith hiliol, bwlio a gwrthdaro rhyng-hiliol fod yn arwyddion pwysig o safbwyntiau hiliol neu eithafol. Disgwylir i bob awdurdod lleol fonitro achosion o fwlio yn eu hysgolion¹⁰, sy'n cynnwys bwlio hiliol. Er bod y data yn cael ei gofnodi ar lefel ysgol ac awdurdod lleol, nid yw bob amser yn adlewyrchu'r hyn sy'n digwydd ar lawr gwlad, mewn gwirionedd. Mae hyn oherwydd, er bod y digwyddiad yn cael ei amgyffred gan y dioddefwr fel digwyddiad hiliol, nid yw lleiafrif o ysgolion yn cofnodi'r digwyddiad fel un hiliol¹¹. Mae ychydig o awdurdodau lleol yn fwy rhagweithiol ac yn monitro arwyddion eraill yn fanylach, a allai ddangos lle mae bwlio hiliol yn digwydd.

Ffocws ar resymau dros waharddiadau a fydd yn helpu swyddogion ysgol ac awdurdod lleol i ymyrryd yn ddigon cynnar i ddarparu cymorth pan fydd angen

Mewn un awdurdod lleol, rheolwr cymorth addysg dynodedig yr awdurdod lleol yw'r swyddog arweiniol ar gyfer materion gwahardd yn ei ysgolion hefyd. Mae'r rheolwr cymorth addysg yn craffu ar yr holl waharddiadau cyfnod penodol a pharhaol i ystyried a oes unrhyw ffactorau a adroddwyd yn awgrymu bod pryder ynghylch diogelu.

Pan nodir pryder, mae'r awdurdod lleol yn gweithio gyda'r ysgol i roi gwasanaethau cymorth dynodedig ar waith a hyrwyddo ymyrraeth gynnar ag asiantaethau partner fel gwasanaeth ieuencid yr awdurdod lleol, y Gwasanaeth Cyfiawnder Ieuencid, a darparwyr y sector gwirfoddol. Mae ymyrraeth gynnar o'r math hwn hefyd yn rhoi cyfle i lywio'r cwricwlwm ac arferion rheoli ymddygiad yr ysgol gyfan.

- 27 Mae'r rhan fwyaf o'r ysgolion hynny sydd wedi ceisio cyngor ynghylch atgyfeiriadau posibl wedi mynd ymlaen i wneud newidiadau i'w harfer yn sgil eu profiad. Er enghraifft, mae ysgolion wedi newid cynnwys y cwricwlwm addysg bersonol a chymdeithasol ac addysg grefyddol, tra bod ysgolion eraill wedi cynyddu cymorth bugeiliol i ddisgyblion, ac mae ysgolion eraill wedi gwella diogelwch ar y safle i ymateb i faterion a godwyd gan eu hatgyfeiriadau.

¹⁰ Dywed [Parchu eraill: Bwlio ar sail hil, crefydd a diwylliant](#) "Mae'n rhaid i ysgolion gofnodi'r holl ddigwyddiadau hiliol, a rhoi gwybod i'w hawdurdod lleol amdanyn nhw o leiaf yn flynyddol" (Llywodraeth Cymru, 2011, tud.43); a gweler [Hawliau, parch, cydraddoldeb: Canllawiau statudol ar gyfer cyrff llywodraethu ysgolion a gynhelir](#) (Llywodraeth Cymru, 2019a) adran 2.9; 2.10; 2.11; 5.11; 5.12; 11.1; 11.17; a gweler [Hawliau, parch, cydraddoldeb: canllawiau ar gyfer awdurdodau lleol](#) (Llywodraeth Cymru, 2019b) 2.10; 3.6; 5.27; a Phennod 6 yn ei chyfanrwydd.

¹¹ Yn [Adroddiad Macpherson \(1999\)](#), diffiniwyd digwyddiad hiliol fel "unrhyw ddigwyddiad sy'n cael ei amgyffred yn ddigwyddiad hiliol gan y dioddefwr neu gan unrhyw unigolyn arall".

Sut mae un ysgol wedi mireinio'r cymorth mae'n ei ddarparu ar gyfer ei disgyblion, ac yn eu goruchwyllo

Mewn un ysgol, mae ffocws cryf ar lesiant disgyblion a sicrhau bod disgyblion yn deall sut i'w diogelu eu hunain rhag y bobl hynny a allai geisio dylanwadu neu gamfanteisio arnynt yn danseiliol. Fel rhan o'r gwaith hwn, mae'r ysgol yn gofyn i ddisgyblion lenwi arolwg llesiant unwaith y tymor. Mae'r arolwg yn cynnwys cwestiynau penodol yn ymwneud â theimlo'n ddiogel, ac am eu perthnasoedd â chyfoedion, staff a rhieni. Mae hyn yn rhoi trosolwg i'r ysgol o ba mor 'hapus' yw disgybl, a faint mae'n teimlo y caiff 'ei gynnwys'. Ar y cyd â data arall fel eu hymddygiad, eu presenoldeb a'u cyrhaeddiad academaidd, gall staff synhwyro unrhyw broblemau sydd gan ddysgwyr, neu unrhyw newidiadau yn ei ymddygiad, yn gyflym.

Gall pob un o'r uwch staff weld yr atgyfeiriadau a wnaed ar becyn olrhain disgyblion yr ysgol, ac maent yn eu hadolygu'n rheolaidd. Defnyddiant y wybodaeth hon ar y cyd â chanlyniadau'r arolwg.

Mae'r awdurdod lleol yn creu 'proffil perygl' ar gyfer pob disgybl y mae'n ei ddsbarthu bob tymor hefyd. Mae'r data hwn yn ystyried gwaith asiantaethau eraill a allai fod yn ymwneud â'r disgybl a'i deulu.

Cynhelir cyfarfodydd bob hanner tymor rhwng staff allweddol ac uwch dîm arweinyddiaeth yr ysgol i graffu ar y data hwn a nodi disgyblion y gallai fod angen cymorth ychwanegol arnynt. Wedyn, rhoddir y cymorth hwn yn yr ysgol ar waith, a gall arwain at atgyfeirio disgyblion at asiantaethau cymorth.

Pan fydd data ar les yn awgrymu bod tueddiadau posibl yn dod i'r amlwg ar gyfer dosbarthiadau neu grwpiau o ddisgyblion, bydd yr ysgol yn ymateb, fel arfer trwy'r pennaeth llesiant. Gall yr ymateb gynnwys gweithgareddau, addysgu themâu neu ddysgu teilwredig i fynd i'r afael â'r materion sy'n dod i'r amlwg. Trafodir y rhain ac fe gaiff agweddau disgyblion eu harchwilio trwy wasanaethau; gweithgareddau cofrestru (er enghraifft 'myfyrdod am yr wythnos'); a thrwy feysydd y cwricwlwm (er enghraifft addysg bersonol a chymdeithasol, addysg grefyddol, Bagloriaeth Cymru, Saesneg, cerddoriaeth, hanes).

Mae myfyrfod am yr wythnos yn cwmpasu ystod eang o destunau, yn cynnwys yr holocost, hirladdiad, hiliaeth, homoffobia, mewnfudo, ISIS, rhyddid i lefaru ac ymosodiadau terfysgol. Rhoddir cyfle i ddisgyblion siarad am eu pryderon neu fynegi eu meddyliau gyda thiworiaid dosbarth sy'n gallu sylwi ar ymddygiad sy'n peri pryder neu i ddarparu ffeithiau a lleddfu pryderon.

Caiff unrhyw bryderon, ni waeth pa mor fach ydynt, sy'n codi trwy'r gweithgareddau hyn, eu hadrodd gan gydweithwyr i'r aelodau staff dynodedig ac / neu uwch staff. Caiff pryderon eu gwerthuso a dechreuir ymyriadau, lle bo'n briodol. Cofnodir y rhain ar y rhaglen olrhain disgyblion.

Caiff presenoldeb yn y chweched dosbarth ei olrhain gan diwtoriaid dosbarth bob wythnos, ac adroddir am faterion yn ymwneud â phresenoldeb gwael mewn gwersi i bennaeth y chweched dosbarth. Os ceir absenoldebau heb esboniad, bydd pennaeth y chweched dosbarth yn cysylltu â'r disgybl a'r rhieni neu'r gofalfwyr, yn ogystal â siarad â ffrindiau'r disgybl yn yr ysgol, i ddarganfod a oes unrhyw broblemau neu bryderon.

Mae'r ysgol wedi cyflwyno dyfarniad a thystysgrif lefel 2 Cydraddoldeb ac Amrywiaeth yr NCFE (Northern Council for Further Education), a fydd yn cael ei gwblhau gan bob disgybl o fis Medi 2019. Mae'r cymhwyster hwn yn cwmpasu cydraddoldeb ac amrywiaeth mewn cymdeithas, cydraddoldeb ac amrywiaeth yn y gymuned, a chydaddoldeb ac amrywiaeth yn y gweithle.

- 28 O dan erthygl 12 Confensiwn y Cenhedloedd Unedig ar Hawliau'r Plentyn (CCUHP) (y Cenhedloedd Unedig, (1989), a Rheoliadau Cynghorau Ysgol (Cymru) 2005, mae'n ofynnol i bob ysgol gael mecanweithiau ar waith sy'n golygu y gellir ymgynghori â phobl ifanc. Mae'r cyfleoedd hyn i ddisgyblion leisio eu syniadau a'u pryderon yn elfen bwysig wrth adeiladu ysgol ddiogel. Fel arfer, gwneir hyn trwy sefydlu cynghorau ysgol. Mewn lleiafrif o ysgolion yn y sampl, nid yw'r trefniadau ar gyfer llais y disgybl, a chynghorau ysgol yn benodol, yn ddigon trylwyr. Yn aml, mae cyfarfodydd cynghorau ysgol yn arwynebol ac nid ydynt yn ymgysylltu'n iawn â'u pryderon go iawn. Pan fydd disgyblion yn teimlo na wrandewir arnynt neu na chânt eu cymryd o ddifrif, mae'n llai tebygol y tynnir sylw rheolwyr ysgol at unrhyw bryderon a allai fod ganddynt am ymddygiadau peryglus neu fynegiannau o syniadau radical neu eithafol a allai fod yn yr ysgol. Mewn llawer o ysgolion, caiff disgyblion nifer o gyfleoedd i fynegi eu safbwyntiau a'u teimladau yn yr ysgol. Yn yr enghreifftiau gorau, mae ysgolion yn cynnig manau diogel i ddisgyblion i drafod pryderon ag oedolion, sy'n helpu datblygu eu hyder i godi eu llais yn llwyddiannus.

Gofynnodd y bobl ifanc, a rhoddwyd y cynllun ar waith gan yr ysgol

Mewn un ysgol â phoblogaeth disgyblion amlhiliol, gofynnodd disgyblion am i ddarpariaeth gael ei threfnu ar gyfer defodau crefyddol. Pennwyd ystafell weddio i ddisgyblion ei defnyddio, a neilltuwyd amser ar gyfer gweddïau i ferched yn unig, pan fydd angen.

Gwneir defnydd da o'r ystafell hon, ac fe gaiff yr ystafell ei goruchwyllo'n briodol bob amser pan fydd yn agored i ddisgyblion.

Adran 2: Pa mor dda y mae ysgolion yn mynd i'r afael â radicaleiddio ac eithafiaeth trwy gwricwlwm yr ysgol?

- 29 Mae cwricwlwm, polisïau, cymorth bugeiliol ac ethos ysgol i gyd yn cyfrannu at ymagwedd ysgol gyfan, sy'n galluogi disgyblion i ddatblygu'r medrau, y ddealltwriaeth a'r wybodaeth i herio naratifau ac arferion camfanteisio a'r agweddau sy'n caniatâu'r rhain. Er mwyn cyflawni hyn, mae angen i athrawon fod yn hyderus wrth ymdrin â materion sensitif a chynhennus a allai godi yn ystod eu gweithgareddau ystafell ddosbarth, neu o fewn y diwrnod ysgol ehangach. Mae angen iddynt fod yn hyderus hefyd yn y modd y maent yn rheoli dadleuon a thrafodaethau adeiladol a thrylwyr, yn enwedig lle gallai disgyblion fod yn agored i radicaleiddio neu gallent fod yn archwilio naratifau eithafol.
- 30 Dywed [Dyletswydd Atal Ddiwygiedig: Canllaw ar gyfer Cymru a Lloegr](#) (2015): *'Dylai ysgolion fod yn lleoedd diogel lle gall plant a phobl ifanc ddeall a thrafod pynciau sensitif, yn cynnwys terfysgaeth a'r syniadau eithafol sy'n rhan o ideoleg derfysgol, a dysgu sut i herio'r syniadau hyn'* (Llywodraeth EM, 2015, tud.11). Ailadroddir hyn gan Adran 4.1 canllawiau Llywodraeth Cymru (2016a, tud.8) ar gyfer ysgolion a darparwyr addysg eraill, [Gwrthsafiad a pharch: Datblygu cydlyniant cymunedol](#), sy'n rhoi cyfarwyddyd i ysgolion sefydlu dealltwriaeth a chamau gweithredu sy'n *'cyfrannu at ddatblygu cymunedau cydlynol, cydnerth'*.
- 31 Diben y trefniadau hyn yw *'diogelu dysgwyr sydd, neu a allai fod, yn agored i'w radicaleiddio, a hynny yn ei dro'n gallu arwain at eu cynnwys mewn ystod o weithgareddau a allai achosi niwed iddyn nhw'u hunain ac i bobl eraill'* ac *'Mae'n bwysig hefyd fod y trefniadau diogelu'n mynd ymhellach na chamau ataliol, a'u bod yn cynnwys darpariaeth ar gyfer hybu amgylchedd diogel mewn ffordd weithredol a diwylliant diogel i ddysgwyr'* (Llywodraeth Cymru, 2016a, tud.8).

Mae camau bach yn helpu creu amgylcheddau dysgu cynhwysol

Mewn un awdurdod lleol, caiff ysgolion eu hannog i fod yn 'Ysgolion Noddfa' ac yn 'Ysgolion sy'n Parchu Hawliau' UNICEF.

Er nad yw'r mentrau hyn wedi'u cysylltu'n uniongyrchol ag atal radicaleiddio neu eithafiaeth, y nod yw canolbwyntio ar feithrin parch a gwydnwch ymhlith disgyblion a fydd yn hyrwyddo dealltwriaeth ac yn datblygu cydlyniant cymunedol.

- 32 Yn Adran 4.7 [Gwrthsafiad a pharch: Datblygu cydlyniant cymunedol](#), mae'n dweud *'Mae pwysigrwydd sicrhau bod dysgwyr yn datblygu ystod o 'sgiliau ehangach' yn cael ei gydnabod yn hanfodol wrth ddatblygu dysgwyr cydnerth sydd, fel y dywedodd yr Athro Donaldson yn ei adolygiad o'r cwricwlwm [Dyfodol Llwyddiannus], yn gallu delio â'r heriau newidiol sy'n wynebu unigolion yn awr ac yn y dyfodol.'* Bydd datblygu'r sgiliau hyn, drwy addysgu o safon uchel yn help i hyrwyddo hawliau dynol ac yn galluogi dysgwyr i herio naratifau eithafol; gan helpu i feithrin cydlyniant

cymunedol a gwrthsafiad i radicleiddio ac eithafiaeth dreisgar (Llywodraeth Cymru, 2016a, tud.16).

- 33 Er bod ysgolion wedi cael cymorth da i ddeall eu dyletswyddau o dan y Ddeddf, nid ydynt wedi cael eu cynorthwyo cystal i ddatblygu eu darpariaeth i helpu disgyblion i ddatblygu'r gwydnwch sydd ei angen arnynt pan fyddant yn wynebu naratifau sydd wedi'u cynllunio i'w denu at ryw fath o berthynas gamfanteisio. Ni fu digon o gymorth i athrawon i ddatblygu eu medrau a'u dealltwriaeth eu hunain o radicleiddio ac eithafiaeth i'w helpu i gynnwys y materion hyn yn y cwricwlwm, ac yn eu haddysgu.
- 34 Mae ychydig o ysgolion yn y sampl yn gwneud defnydd da o adnoddau allanol wrth ddelio'n uniongyrchol â materion am radicleiddio ac eithafiaeth, fel Athroniaeth ar gyfer Plant (P4C), Deialog Eithafol ac Ymdrin â Sgyrsiau Anodd a'r adnoddau sector cynradd ac uwchradd trwy brosiect 'Cyd-dynnu' (GOT). Fodd bynnag, nid yw llawer o ysgolion yn ymwybodol o ystod yr adnoddau ystafell ddsbarth sydd ar gael iddynt, gan gynnwys y rhai ar Hwb, fel adnoddau 'Ymddiried ynof fi Cymru'. Dywedodd athrawon wrthym fod rhaid iddynt greu eu deunyddiau eu hunain yn aml ar gyfer y testun hwn.
- 35 Eithriad i hyn yw'r gwaith a wnaed yng Nghaerdydd, sy'n ardal flaenoriaeth Atal y Swyddfa Gartref. Mae hyn yn golygu bod y Swyddfa Gartref wedi ariannu tîm Atal bach, sy'n cynnwys Cydlynnydd Atal, Swyddog Addysg Atal a Swyddog Ymgysylltu â'r Gymuned Atal. Mae tîm Atal wedi datblygu cysylltiadau cryf â'r Adran Addysg, gan gynnwys perthynas waith o ddydd i ddydd gyda thimau arbenigol fel Tîm Diogelu Addysg a'r Tîm Cyflawniad Lleiafrifoedd Ethnig a Theithwyr (EMTAS). Mae Cydlynnydd Atal yn cyfarfod â'r Cyfarwyddwr Addysg bob mis, ac fe gaiff Swyddog Addysg Atal ei oruchwylio ar y cyd gan Gydlynnydd Atal ac aelod o'r Tîm Cyflawniad Lleiafrifoedd Ethnig a Theithwyr. Mae hyn wedi galluogi Swyddog Addysg Atal Caerdydd i ddarparu cymorth, cyngor ac arweiniad uniongyrchol i ysgolion a datblygu adnoddau ystafell ddsbarth. Fodd bynnag, nid yw pob ysgol yn yr awdurdod lleol yn gwneud defnydd llawn o'r cymorth hwn a'r adnoddau hyn.
- 36 Nid yw ysgolion wedi cael digon o gymorth na her i'w helpu i ddatblygu eu cwricwlwm yn y maes hwn. Nid yw awdurdodau lleol wedi bod yn ddigon arweiniol trwy gomisiynu datblygu cymorth y cwricwlwm ar gyfer cynnwys agweddau ar ddinasyddiaeth sy'n meithrin gwydnwch o fewn disgyblion, trwy'r consortia rhanbarthol. Yn benodol, nid oes digon wedi'i wneud i gynnwys yr agwedd hon yng ngwaith arferol y consortia gydag ysgolion arloesi (ysgolion gwella ansawdd erbyn hyn) ac mewn gwaith i ddatblygu'r maes dysgu a phrofiad iechyd a llesiant. Bu cymorth gan y rhan fwyaf o gonsortia yn rhy generig, gan ganolbwyntio'n bennaf ar feysydd pwnc yn hytrach nag ystyried sut gallai'r cynnwys effeithio ar feithrin gwydnwch ymhlith disgyblion.
- 37 Ond mae un consortiwm wedi dechrau gweithio'n agosach gydag ymarferwyr a phartneriaid allanol i ddatblygu nifer o feysydd allweddol a nodwyd yn ei strategaeth Tegwch a Llesiant. Mae'r rhain yn cynnwys meithrin gwydnwch ymhlith disgyblion trwy wella ymwybyddiaeth am Brofiadau Niweidiol yn ystod Plentyndod¹², creu

¹² Mae Profiadau Niweidiol yn ystod Plentyndod yn ddigwyddiadau ingol sy'n digwydd yn ystod plentyndod, sy'n cynnwys trais domestig, gadael gan riant yn sgil gwahanu neu ysgariad, neu riant

mannau diogel (ar gyfer ceisio cymorth) mewn ysgolion, a datblygu cwricwlwm newydd y dyniaethau a fframwaith addysg grefyddol newydd sy'n anelu at roi cwricwlwm ar waith sy'n wrthrychol, yn feirniadol a chynhwysol. Fel rhan o'r Dystysgrif Her Sgiliau, caiff athrawon gyfle hefyd i gael cymorth i addysgu briff her dinasyddiaeth fyd-eang ar eithafiaeth, trwy brosiect 'GOT'. Er enghraifft, mae un ysgol yn y rhanbarth yn mynd ati i weithio ar brosiectau sy'n cysylltu themâu Atal yn eu gwersi addysg grefyddol.

- 38 Mae ymagwedd ysgol gyfan at y maes dysgu hwn yn atgyfnerthu'r negeseuon allweddol ar draws y cwricwlwm, ac ar draws blynyddoedd ysgol. Mae'r ysgolion mwyaf effeithiol yn sicrhau bod dysgu'n cael ei ddatblygu trwy gyfuniad o gyfleoedd, gyda chysylltiadau clir rhwng yr hyn sy'n cael ei addysgu a'i ddysgu trwy wersi rheolaidd, a thrwy ddigwyddiadau arbennig, a gyda chefnogaeth gref gan feysydd pwnc cysylltiedig, fel addysg grefyddol, addysg bersonol a chymdeithasol, hanes, daearyddiaeth, llenyddiaeth Saesneg, ac ati. Mae asiantaethau allanol yn cyfrannu at ymagwedd ysgol gyfan at ddysgu trwy wasanaethau ysgol â thema, trwy siaradwyr gwadd yn gweithio gyda dosbarthiadau unigol neu grwpiau o ddosbarthiadau, a 'diwrnodau cwrdd i ffwrdd â gweithgareddau'. Mae sefydliadau allanol fel SchoolBeat.com, Stonewall, Dangos y Cerdyn Coch i Hiliaeth a Grŵp Theatr Cat's Paw, i gyd yn cyfrannu at ddatblygu meddwl beirniadol, dealltwriaeth a gwerthoedd moesegol disgyblion. Pan fydd cynllunio ysgolion yn llai cydlynus, maent yn colli cyfleoedd i atgyfnerthu dysgu disgyblion a datblygu eu medrau, eu hagweddau a'u gwerthoedd mewn ystod o gyd-destunau. Hefyd, mae disgyblion sy'n agored i niwed yn fwy tebygol o fod yn absennol o'r ysgol ar ddiwrnodau digwyddiadau arbennig, er mai nhw yw'r disgyblion fyddai'n elwa fwyaf.
- 39 Yn yr enghreifftiau gorau, lle caiff y materion yn ymwneud ag eithafiaeth, radicaleiddio a therfysgaeth eu cymryd o ddifrif, defnyddir y cwricwlwm yn greadigol i helpu disgyblion i archwilio eu hymddygiadau, eu credoau a'u gwerthoedd moesegol. Yn benodol, gall UC'Dau da, ac ysgolion arbennig a gynhelir gan awdurdodau lleol, ddefnyddio'r cwricwlwm cyfan i gefnogi anghenion penodol eu disgyblion yn well, yn enwedig y rhai sydd fwyaf mewn perygl o fod yn agored i ddylanwadau amhriodol¹³. Mae'r ysgolion mwyaf effeithiol wedi mapio eu cwricwlwm yn dda gyda dangosyddion clir lle mae cyfleoedd i feithrin gwydnwch wedi cael eu cynnwys mewn llawer o feysydd pwnc ac wedi'u cwmpasu'n olynol yn ystod pob blwyddyn ysgol. Mae'r ysgolion hyn yn manteisio ar gyfleoedd hefyd i roi'r dysgu hwn yn ei gyd-destun gyda disgyblion, pan fydd digwyddiadau lleol, cenedlaethol a rhyngwladol perthnasol. Gwelwyd effaith hyn mewn trafodaeth gyda dysgwyr yn ystod sesiynau 'gwrando ar ddysgwyr' gydag arolygwyr, lle dangosodd disgyblion ddealltwriaeth aeddfed o'r materion, ac roeddent yn gallu trafod y materion hyn yn hyderus ac yn huawdl.
- 40 Nid yw'r cyfrifoldeb hwn i feithrin gwydnwch ymhlith disgyblion yn gyfan gwbl yn fater sy'n gysylltiedig â radicaleiddio ac eithafiaeth, ond mae'n cysylltu'n agos iawn â gallu disgybl i gydnabod gwybodaeth gwir a ffug, yn ogystal ag ymgeisiau i gamarwain, a meithrin perthynas amhriodol. Mae plant a phobl ifanc mewn perygl mewn ystod

â chyflwr iechyd meddwl. Canfuwyd bod Profiadau Niweidiol yn ystod Plentyndod yn cael effeithiau gydol oes ar iechyd ac ymddygiad unigolyn.

¹³ Ar hyn o bryd, mae WECTU yn gweithio gydag ymgynghorydd addysg i ystyried sut i fynd i'r afael â bregusrwydd penodol disgyblion ag awtistiaeth a allai fod yn hynod agored i ddiodef camfanteisio.

eang o ffyrdd, gan gynnwys camfanteisio'n rhywiol ar blant, a recriwtio i linellau cyffuriau, yn ogystal â radicaleiddio.

- 41 Yn Adran 4.4 canllawiau Llywodraeth Cymru (2016a) ar gyfer ysgolion a darparwyd addysg eraill, sef [Gwrthsafiad a pharch: Datblygu cydlyniant cymunedol](#), mae'n dweud y dylai ysgolion ystyried y cyd-destun geo-wleidyddol y mae eu cymuned leol, yr ysgol, ei hathrawon a'i theuluoedd yn gweithredu ynddo, er mwyn deall yr effaith bosibl ar unigolion a grwpiau o ddisgyblion. Mae'n dweud: *'Dylai ysgolion fod yn fannau diogel lle y gall dysgwyr ddeall a thrafod pynciau sensitif, gan gynnwys terfysgaeth a syniadau eithafol sy'n rhan o ideoleg y terfysgwr, a dysgu sut mae herio'r syniadau hyn* (Llywodraeth Cymru, 2016a, tud.13).
- 42 Er bod mwyafrif yr ysgolion yn y sampl yn dweud eu bod yn hyderus eu bod yn mynd i'r afael yn briodol â'u dyletswydd i feithrin gwydnwch ymhlith eu disgyblion, mewn lleiafrif o ysgolion, mae staff addysgu yn meddwl bod materion radicaleiddio ac eithafiaeth yn digwydd ymhell o'u hardal a phoblogaeth eu disgyblion. Credant fod radicaleiddio ac eithafiaeth yn perthyn o fewn cymunedau ethnig penodol neu ardaloedd â chyfuniad demograffig mwy amrywiol, ac felly, fod y risg i'w disgyblion yn fach ac maent yn meddwl ar gam nad yw hyn yn cyfiawnhau ffocws penodol o fewn y cwricwlwm. Mewn llawer o ysgolion, mae athrawon yn meddwl bod addysgu am y materion hyn yn rôl arbenigol. Hefyd, nid oes gan llawer o athrawon hyder i archwilio materion dadleuol sy'n effeithio ar Atal yn fanwl. Yn ein hadroddiad cylch gwaith, sef [lach a Hapus – Effaith yr ysgol ar iechyd a llesiant disgyblion](#), fe wnaethom adrodd: *'nid yw addysg gychwynnol athrawon yn rhoi opsiwn i athrawon hyfforddi'n arbenigwyr ABCh. O ganlyniad, mae disgwyl yn aml iawn i athrawon addysgu ABCh heb gael hyfforddiant priodol'* (Estyn, 2019, tud.34). Mae hyn hefyd yn wir am addysgu agweddau sy'n cefnogi neu'n meithrin gwydnwch disgyblion yng nghyd-destun ymwrthod ag eithafiaeth a radicaleiddio.

Mae gwaith partneriaeth da rhwng awdurdodau lleol a'u hysgolion yn helpu ymestyn profiad disgyblion o amrywiaeth

Mewn un ardal awdurdod lleol, mae'r twf mewn gweithgarwch asgell dde bell eithafol, gan gynnwys sefydlu grwpiau ieuenctid lleol, wedi bod yn destun pryder. Mae'r awdurdod lleol yn datblygu ei ymateb i hyn trwy weithio'n agosach â'i ysgolion, ac yn mynnu bod gwasanaeth ieuenctid yr awdurdod lleol yn cynyddu ei bresenoldeb mewn cymdogaethau allweddol.

Un fenter bwysig fu datblygu prosiect gefeillio rhwng dwy ysgol gynradd a dwy ysgol arall mewn awdurdod lleol cyfagos.

Nod y prosiect gefeillio ysgolion yw:

- Darparu cyfleoedd i ddisgyblion o wahanol gefndiroedd ethnig, diwylliannol, cymdeithasol a chrefyddol, nad ydynt efallai'n cyfarfod fel arfer, gan eu bod yn byw ac yn mynychu ysgolion mewn gwahanol ardaloedd, weithio a chwarae gyda'i gilydd
- Galluogi oedolion sy'n gweithio gyda disgyblion i gyfarfod a rhannu syniadau ac ehangu safbwyntiau
- Cynyddu gwybodaeth a dealltwriaeth disgyblion am natur amrywiol gwahanol gymunedau
- Annog disgyblion i ddatblygu perthnasoedd da a pharchu elfennau tebyg a gwahaniaethau rhwng pobl
- Darparu ar gyfer profiadau dysgu ar y cyd, sy'n hyrwyddo cydlyniant cymunedol trwy chwalo rhwystrau sy'n cael eu bwydo gan anwybodaeth
- Datblygu medrau meddwl beirniadol plant, eu medrau ymholi, cyfathrebu a chyfranogi
- Annog disgyblion ac oedolion i weithio mewn ffyrdd arloesol gyda phartneriaid yn y lleoliadau diwylliannol a diduedd ar draws y ddau awdurdod lleol er mwyn gwella'r cwricwlwm trwy greadigrwydd
- Galluogi synnwyr cynyddol o berthyn, a chyfranogiad dinesig ar lefel leol
- Gwella gwydnwch cyfranogwyr yn erbyn naratifau negyddol
- Gwella gwybodaeth cyfranogwyr am werthoedd ar y cyd democratiaeth, rheol gyfreithiol, rhyddid yr unigolyn a pharch a goddefgarwch ar y ddwy ochr o ran y rhai sydd â gwahanol ffydd a chredoau

Mae'r athroniaeth y tu ôl i efeillio ysgolion ynglŷn â hyrwyddo a datblygu dealltwriaeth ar y ddwy ochr, magu hyder ymhlith plant a chwalo rhwystrau rhagfarn trwy roi profiadau i ddisgyblion sy'n eu hamlygu i 'wahaniaeth', sy'n codi trwy ardal, hanes, ethnigrwydd a diwylliant.

Nid yw gefeillio yn ddigon ynddo'i hun; yn hytrach, mae'n gyfrwng i helpu ysgolion i archwilio materion hunaniaeth, cydraddoldeb, amrywiaeth a chymuned – mae pob un o'r rhain yn agweddau pwysig ar y cwricwlwm, ac fe gaiff pob un ohonynt eu hatgyfnerthu'n gryf trwy'r ddyletswydd ar ysgolion i hyrwyddo dinasyddiaeth, a chyfrannu tuag at gydlyniant cymunedol.

O ganlyniad i'r gwaith hwn, mae disgyblion wedi gallu ehangu eu gorwelion trwy gynnal ymweliadau ar y cyd â'u hysgolion partner â lleoedd o bwysigrwydd hanesyddol ar y cyd, er enghraifft y cysylltiadau rhwng cymunedau mwyngloddio a'r rhai yn y prif ganolfannau cludiant ac allforio ar gyfer glo, mwyn haearn a chynhyrchion wedi'u gweithgynhyrchu. Maent wedi datblygu cyfeillgarwch hefyd, yn ogystal â dealltwriaeth well o sut mae eu cyfoeswyr yn byw eu bywydau. I ddathlu llwyddiant y prosiect, mae disgyblion wedi cynhyrchu fideo o'u dysgu, ac wedi rhannu hwn â'u rhieni a'u teuluoedd, a disgyblion eraill yn eu hysgolion.

- 43 Mae pob ysgol yn y sampl yn cynnwys cyfleoedd yn eu cwricwlwm i ddysgu am ddiwylliannau a chrefyddau eraill, ac effaith cyfundrefnau gwleidyddol gormesol. Mae'r rhain fel arfer trwy ABCh, a thrwy feysydd pwnc fel hanes ac addysg grefyddol. Er enghraifft, mae hanes modern yn cwmpasu'r Ail Ryfel Byd a'r ffordd y cafodd yr Iddewon, a grwpiau lleiafrifol eraill, eu trin gan y Natsïaid, ac mewn gwersi addysg grefyddol lle gallai disgyblion astudio gwrthdaro rhyng-grefyddol neu Islam radical. Mae'r pynciau hyn yn darparu cyfleoedd ffrwythlon i archwilio beth sy'n digwydd pan fydd safbwyntiau gormesol yn ennill eu tir, ac yn dod yn rhan sefydledig o feddyliau poblogaidd, ideoleg wleidyddol a statud genedlaethol. Fodd bynnag, gall ymdrin â materion o'r fath ar lefel pwnc fod yn rhy arwynebol, gan ganolbwyntio gormod ar yr agweddau amlycaf tra'n osgoi materion anos fel sut gall disgyblion ddatblygu dealltwriaeth o wahaniaeth, a'i dderbyn, dealltwriaeth o safbwyntiau diwylliannol neu grefyddol eraill, a beth yw barn disgyblion am enghreifftiau cyfoes o safbwyntiau crefyddol radical neu bropaganda neu weithredoedd gormesol asgell dde.
- 44 Mewn lleiafrif o ysgolion, nid yw addysgu am Islam wedi'i gynnwys yn y cwricwlwm addysg grefyddol. Y rhesymau mwyaf cyffredin am hyn yw oherwydd gwrthwynebiad disgyblion i ddysgu am Islam, gwrthwynebiad rhieni i gynnwys Islam yn y cwricwlwm, neu fod staff addysgu ddim yn dymuno addysgu'r pwnc hwn. Mewn un ysgol, roedd bron hanner y rhieni yn gwrthwynebu i'w plant ymweld â mosg lleol fel rhan o'u cwrs. Roedd hyn o ganlyniad i safbwyntiau rhieni am Islam. Mae hyn yn amddifadu plant o'r cyfle i ddysgu am grefydd bwysig, credoau dilynwyr y grefydd, ac effaith hanesyddol a phresennol y grefydd ar faterion byd-eang arwyddocaol. Hefyd, yn dilyn digwyddiadau terfysgol yn y DU yn ddiweddar, mae lleiafrif o ysgolion wedi osgoi gwersi a allai gyffwrdd ar faterion sensitif fel materion rhyng-hiliol, gweithgarwch terfysgol diweddar, neu herio agweddau a fynegir gartref.
- 45 Pan nad yw ysgolion efallai'n ymdrin â'r meysydd anos neu fwy sensitif, mae hyn yn cyfyngu ar ddatblygu meddwl beirniadol a thrafodaeth agored. Mae hefyd yn rhwystro athrawon rhag nodi'r hyn y mae disgyblion yn ei feddwl a'i gredu, a sut mae'r rhain yn newid dros gyfnod, wrth i ddisgyblion fynd yn hŷn. Ar y llaw arall, pan fydd athrawon yn adnabod eu disgyblion yn dda, mae trafodaethau ystafell ddosbarth yn eu helpu i sylwi ar newidiadau yn syniadau disgybl, nad ydynt yn gyson â'i ymddygiad, neu'i gredoau, neu'i agweddau blaenorol.

Gall defnydd creadigol o'r cwricwlwm helpu meithrin dealltwriaeth fwy cyflawn ar gyfer disgyblion

Yng nghwricwlwm hanes un ysgol, roedd athrawon yn defnyddio gweithgareddau difyr yn dda wrth astudio'r Diwygiad. Roeddent yn gallu cymharu a chyferbynnu'r Diwygiad â senarios modern o wrthdaro rhyng-grefyddol. O ganlyniad, roedd disgyblion yn gallu meddwl yn greadigol am sut caiff propaganda ei ddefnyddio i ddylanwadu ar bobl a'u syniadau, a thrafod pryd mae safbwyntiau'n troi'n safbwyntiau eithafol.

Fodd bynnag, er bod hanes ac addysg grefyddol yn gwneud gwaith da o ran helpu disgyblion i ddeall effaith syniadau crefyddol ar gymdeithas ddoe a heddiw, prin yw'r cyd-gynllunio rhwng y ddwy adran i atgyfnerthu'r dysgu. Mae'r ysgol yn ymwybodol o'r cwricwlwm newydd sy'n dod i'r amlwg, ac yn cydnabod bod gwaith i'w wneud i ddefnyddio ymagwedd gysylltiedig well at y dyniaethau i ychwanegu gwerth at yr arfer bresennol o fewn disgyblaethau unigol.

- 46 Mae Adran 78 Deddf Addysg (2002) yn ei gwneud yn ofynnol i ysgolion, '*fel rhan o gwricwlwm eang a chytbwys, hyrwyddo datblygiad ysbrydol, moesol, diwylliannol, meddyliol a chorfforol disgyblion*' (Prydain Fawr, 2002). Mae canllawiau'r Adran Addysg ar gyfer ysgolion yn Lloegr, sef [Promoting fundamental British values as part of SMSC \(spiritual, moral, social and cultural education\) in schools](#) yn rhoi cyfarwyddyd iddynt gynnwys hyrwyddo gwerthoedd cenedlaethol sylfaenol democratiaeth, rheol gyfreithiol, rhyddid yr unigolyn, a pharch a goddefgarwch ar y ddwy ochr o ran y rhai sydd â gwahanol ffydd a chredoau o fewn cwricwlwm yr ysgol. Mae defnyddio'r ymadrodd 'gwerthoedd Prydeinig' yn strategaeth Atal, ac yn y canllawiau hyn i Loegr, wedi creu dryswch i lawer, gan symud y ffocws oddi wrth y gwerthoedd eu hunain, at ddadl ynglŷn â'r hyn y mae 'Prydeinig' ('British') yn ei olygu yn y cyd-destun hwn, a ph'un a yw'r geiriad hwnnw yn briodol.
- 47 Yng Nghymru, mynegir y rhwymedigaethau o dan yr un ddeddf yn wahanol. Mae canllawiau Llywodraeth Cymru (2016a) ar gyfer ysgolion a darparwyr addysg eraill, [Gwrthsafiad a pharch: Datblygu cydlyniant cymunedol](#), yn canolbwyntio ar werthoedd cenedlaethol yn eu hawl eu hunain, a'u cyfraniad at gydlyniant cymunedol, a dinasyddiaeth. Heb gynnwys yr ymadrodd 'Prydeinig' o ran y gwerthoedd hyn, caiff y dryswch ynglŷn â'r hyn y mae 'Prydeinig' yn ei olygu yn y cyd-destun hwn ei osgoi, ac o ganlyniad, mae'r ddadl hon yn achosi llai o ddryswch yng Nghymru. Hefyd, mae gofynion ar gyfer cynnwys dinasyddiaeth yn y cwricwlwm, wedi'u hamlinellu yng nghanllawiau Llywodraeth Cynulliad Cymru (2008), sef [Fframwaith Addysg Bersonol a Chymdeithasol ar gyfer dysgwyr 7 i 19 oed yng Nghymru](#).

Adran 3: Pa mor dda y mae awdurdodau lleol yn cefnogi ysgolion, ac yn eu helpu i gyflawni eu dyletswydd?

- 48 Mae'r holl awdurdodau lleol y gwnaed arolwg ohonynt yn deall eu cyfrifoldebau o dan y Ddeddf, ac mae ganddynt fecanweithiau ar waith i ddarparu cymorth ac arweiniad i'w hysgolion. Mae gwasanaethau addysg awdurdodau lleol yn gweithio'n agos gyda phartneriaid yn eu Cyngor a gyda chyrrff allanol i ddarparu cyngor, arweiniad, hyfforddiant a chymorth. Mae'r rhan fwyaf o awdurdodau lleol wedi gweithio'n agos gyda'u cymdeithasau penaethiaid i hysbysu ysgolion am eu dyletswyddau o dan y Ddeddf. Maent yn rhoi gwybodaeth am yr hyfforddiant sydd ar gael i ysgolion ar agendâu ar y cyd gyda'u cymdeithasau penaethiaid priodol. Mae gwasanaethau addysg awdurdodau lleol yn gweithio mewn partneriaeth hefyd â swyddogion diogelwch cymunedol, bwrdd lleol CONTEST¹⁴, a'r heddlu, a'u Bwrdd Teuluoedd yn Gyntaf, pan fydd angen cymorth teuluol. Yn y rhan fwyaf o achosion, mae'r cydweithio hwn yn cynhyrchu cynlluniau gweithredu lleol i reoli hyfforddiant, datblygiad a chymorth, yn ogystal â chyfnewid gwybodaeth a manylion.

Mae awdurdodau lleol yn cefnogi penaethiaid yn dda, pan fyddant yn rhoi cyfleoedd ar waith i'w helpu i gyflawni eu dyletswyddau amrywiol

Mewn un awdurdod lleol, ysgrifennodd yr adran addysg at bob pennaeth ar ddechrau 2019 i sicrhau eu bod yn ymwybodol o'u dyletswydd i ddarparu hyfforddiant rheolaidd ar gyfer pob un o'u staff am ddiogelu ac amddiffyn plant.

Roedd yn ofynnol i bob pennaeth lofnodi datganiad i gadarnhau bod pob un o'r staff wedi cael hyfforddiant yn hyn, ac i'r lefel briodol. Hefyd, mae'r Cydlynnydd Atal (heddwes mewn swydd) wedi cwblhau sesiwn deilwredig gyda phob pennaeth yn ystod y flwyddyn galendr hon.

- 49 Mae'r rhan fwyaf o awdurdodau lleol yn y sampl yn darparu cyfres gynhwysfawr o ddogfennau arweiniad a dogfennau polisi enghreifftiol ar gyfer eu hysgolion, sy'n cwmpasu agweddau fel diogelu, gosod cymunedol, siaradwyr gwadd a defnyddio TGCh a'r rhyngwyd yn ddiogel. Mae ychydig o awdurdodau lleol hefyd yn llunio arweiniad ychwanegol yn benodol ar ddyletswydd Atal. Mewn un rhanbarth, mae gwaith partneriaeth ymhlith swyddogion diogelwch cymunedol awdurdodau lleol yn datblygu proffiliau cymunedol a fydd yn cael eu defnyddio i hysbysu ystod o randdeiliaid, gan gynnwys ysgolion, am wybodaeth leol, a materion a allai achosi pryder. Mae Cymdeithas Swyddogion Diogelwch Cymunedol Cymru (WACSO) yn gobeithio ymestyn y dull hwn ledled Cymru.
- 50 Fel arfer, caiff hyfforddiant ar gyfer ysgolion am eu dyletswyddau o dan y Ddeddf ei

¹⁴ Diben y Bwrdd yw cynghori ynghylch dogfen [UK CONTEST Strategy](#) (Llywodraeth EM, 2018) a darparu arweinyddiaeth strategol ar gyfer cyflwyno CONTEST yng Nghymru.

hwyluso trwy'r awdurdod lleol a'r byrddau diogelu rhanbarthol. Yn y rhan fwyaf o achosion, mae hyfforddiant am ddyletswyddau diogelu darparwr yn cynnwys cyfeiriadau at ystod eang y pryderon lle gallai plant fod mewn perygl o gamfanteisio. Mae'r rhain yn cynnwys sefyllfaoedd lle caiff plant eu denu at gamfanteisio rhywiol, gweithgarwch troseddol sy'n cael ei adnabod fel llinellau cyffuriau, a gweithgarwch terfysgol trwy radicleiddio ac eithafiaeth. Mae'r rhan fwyaf o awdurdodau lleol wedi gweithio gyda phartneriaid hefyd, fel Uned Eithafiaeth a Gwrthderfysgaeth Cymru (WECTU) i drefnu bod hyfforddiant manylach ar gael i staff ysgol allweddol, fel penaethiaid, a swyddogion diogelu dynodedig. Yn yr enghreifftiau gorau, mae staff allweddol wedi cael hyfforddiant WRAP (Gweithdy i Godi Ymwybyddiaeth am Atal) y Swyddfa Gartref. Fodd bynnag, nid oes fersiwn o hyfforddiant WRAP ar gyfer lleoliadau cynradd, sy'n golygu bod yr enghreifftiau a ddefnyddir o ymddygiadau pobl ifanc a allai fod yn destun pryder yn ymwneud â chyfnod y glasoed neu'n hŷn, ar y cyfan, ac nad ydynt yn briodol i oedran disgyblion iau. Hefyd, nid yw cwrs WRAP wedi bod ar gael trwy gyfrwng y Gymraeg.

- 51 Pan fydd staff ysgol yn elwa ar 'Hyfforddiant E-ddysgu ar Atal' y Swyddfa Gartref, gallant gymryd rhan mewn cwrs defnyddiol wedi'i gynllunio'n dda. Mae hwn ar gael trwy gyfrwng y Gymraeg a'r Saesneg. Fodd bynnag, oherwydd natur unigol y math hwn o hyfforddiant, mae staff yn llai abl i archwilio syniadau, senarios neu brofiad trwy drafod â phobl eraill.
- 52 Yn y rhan fwyaf o achosion, bydd mwyafrif staff ysgol yn derbyn hyfforddiant wedi'i raeadru gan y pennaeth neu swyddog diogelu dynodedig. Felly, mae'n bosibl fod ychydig o achosion lle nad yw staff newyddach erioed wedi cael hyfforddiant naill ai o ganlyniad i gymhwyso neu ddechrau eu dyletswyddau addysgu ar ôl hyfforddiant diweddarau diweddaraf eu hysgol. Mae hyn yn golygu na all awdurdodau lleol sicrhau ansawdd hyfforddiant mewnol ysgol, neu gadarnhau pa staff sydd wedi cael eu hyfforddi, a pha rai sydd heb gael eu hyfforddi.
- 53 Mae awdurdodau lleol hefyd yn gwneud yn siŵr fod llywodraethwyr ysgol yn gallu elwa ar gyfleoedd hyfforddiant ar gyfer eu cyfrifoldebau diogelu ac Atal. Fodd bynnag, mae'r hyfforddiant hwn fel arfer yn wirfoddol. Nid yw llawer o awdurdodau lleol yn cadw gwybodaeth gywir a chyfoes am ba lywodraethwyr sydd wedi ymgymryd â'r hyfforddiant hwn, nac yn mynd ar drywydd y cadeiryddion cyrff llywodraethol hynny neu'r llywodraethwyr diogelu dynodedig hynny nad ydynt wedi cael yr hyfforddiant hwn.

Gall awdurdodau lleol weithio gyda'i gilydd i wella cymorth ar gyfer eu cyrff llywodraethol

Yn 2015, cynhaliodd dau awdurdod lleol gynhadledd ar y cyd ar ddiogelu ar gyfer llywodraethwyr. Cynhaliwyd y gynhadledd dros ddeuddydd, a chyflwynwyd agwedd Atal ar yr hyfforddiant hwn gan y Cydlynnydd Atal o Ogledd Cymru, sef heddwes presennol.

Yn 2016, dosbarthwyd cyflwyniad Pecyn Offer Atal Gogledd Cymru i lywodraethwyr ymhlith pob corff llywodraethol. Yn yr ysgolion hynny sy'n defnyddio gwasanaethau clerco'r awdurdodau lleol, roedd y clercod yn gallu sicrhau bod y cyflwyniad hwn yn cael ei roi i lywodraethwyr.

- 54 Mae pob awdurdod lleol yn monitro mewn rhyw ffordd neu'i gilydd pa mor dda y mae eu hysgolion yn ymgymryd â'u cyfrifoldebau diogelu. Erbyn hyn, mae llawer o awdurdodau lleol yn defnyddio [Offeryn Archwilio Diogelu Cymru Gyfan](#) a ddatblygwyd gan y Grŵp Diogelu mewn Addysg (SEG), sy'n cynnwys cyfeiriadau at ddyletswyddau Atal ysgolion. Fodd bynnag, ychydig o awdurdodau lleol yn unig sy'n monitro eu hysgolion yn fanylach, naill ai gan ddefnyddio [Pecyn Offer Dyletswydd Atal i Awdurdodau Lleol a Phartneriaid Awdurdodau Lleol](#) y Swyddfa Gartref (2018), neu [Gwrthsafiad a pharch – Datblygu cydlyniant cymunedol: offeryn hunanasesu 2016](#) Llywodraeth Cymru (2016b).

Gall awdurdodau lleol wneud defnydd da o'r holl wybodaeth sydd ganddo i fonitro a chefnogi ysgolion yn well

Mae un awdurdod lleol yn defnyddio gwybodaeth a gynhyrchwyd trwy ei dîm Ysgolion Iach, i helpu monitro pa mor dda y mae ei ysgolion yn deall eu cyfrifoldebau diogelu. Mae'r tîm Ysgolion Iach yn monitro ymagwedd pob ysgol at iechyd, llesiant a diogelwch disgyblion bob blwyddyn.

Nid yw'r dangosyddion a ddefnyddir yn y broses fonitro hon yn cyfeirio'n benodol at Atal, ond maent yn cynnwys llawer o'r dangosyddion allweddol a allai ddangos disgybl dan straen, neu mewn perygl o radicleiddio neu eithafiaeth, yn ogystal â chael ei ddenu at fathau eraill o gamfanteisio.¹⁵

- 55 Mae awdurdodau lleol wedi integreiddio eu gweithdrefnau ar gyfer rheoli pryderon am radicleiddio ac eithafiaeth yn dda gyda gweithdrefnau ar gyfer rheoli pryderon am ddiogelu. Mae trefniadau pob awdurdod lleol ar gyfer atgyfeiriadau diogelu trwy systemau yn seiliedig ar bartneriaeth, fel y fforwm atgyfeirio amlasiantaethol (MARF) neu'r hyb diogelu amlasiantaethol (MASH). Yn dilyn atgyfeiriad Atal at bartneriaeth yr awdurdod lleol, gellir anfon gwybodaeth wedyn i WECTU ar gyfer asesiad, neu gyfeirio at Sianel. Fel arall, gall ysgolion gyfeirio'n uniongyrchol at WECTU neu Sianel, os ydynt yn dymuno.
- 56 Weithiau, nid yw'n glir p'un a oes angen atgyfeirio mater. Yn yr enghreifftiau gorau, gall ysgolion gael cyngor yn hawdd gan eu hawdurdod lleol trwy drafodaeth wyneb yn wyneb, trwy'r e-bost a thros y ffôn, cyn penderfynu p'un a ddylid atgyfeirio'r mater ai peidio. Mewn llawer o achosion, caiff materion eu datrys heb fod angen mynd ymlaen at Sianel. Mae gan awdurdodau lleol brosesau olrhain defnyddiol ar waith, sy'n cofnodi patrwm, maint a chynnwys atgyfeiriadau. Fodd bynnag, nid yw ychydig o

¹⁵ Er enghraifft, mae'r [NSPCC](#) (2019) yn awgrymu y gallai'r arwyddion canlynol ddangos bod plentyn yn cael ei radicleiddio, yn cynnwys gwahanu ei hun oddi wrth deulu a ffrindiau; siarad o anerchiad wedi'i sgrïptio, fel petai; amharodrydd neu anallu i drafod ei safbwyntiau; agwedd amharchus sydyn tuag at bobl eraill; lefelau cynyddol o ddieter; a thawedogrwydd cynyddol, yn enwedig ynglŷn â defnyddio'r rhyngwrwyd.

Gallai plant sydd mewn perygl o radicleiddio fod â hunan-barch isel, neu fod yn ddiodefwrwr bwlio neu wahaniaethu. Gallai eithafwyr eu targedu nhw a dweud wrthynt y gallan nhw fod yn rhan o rywbeth arbennig, gan eu gorfodi yn ddiweddarach i dorri pob cysylltiad â'u ffrindiau a'u teulu. Fodd bynnag, nid yw'r arwyddion hyn yn golygu o reidrydd fod plentyn yn cael ei radicleiddio. Gallai fod yn ymddygiad arferol gan unigolyn yn yr ardegau, neu'n arwydd fod rhywbeth arall o'i le.

awdurdodau lleol yn cofnodi gwybodaeth bwysig am geisiadau am gyngor cyn
unrhyw atgyfeiriad yn ddigon da er mwyn darparu gwybodaeth drylwyr ar gyfer yr
awdurdod lleol neu'i bartneriaid am y pryderon sy'n wynebu ysgolion, neu ble gallai
staff ysgol fod yn ddihyder wrth atgyfeirio mater.

Atodiad 1: Sail y dystiolaeth

Mae sail y dystiolaeth ar gyfer yr adroddiad yn cynnwys canfyddiadau o'r canlynol:

- ymweliadau targedig ag awdurdodau lleol, consortia rhanbarthol, ac ysgolion a gynhelir
- arolygiadau diweddar o ysgolion ac awdurdodau lleol
- arolygon thematig Estyn
- ymweliadau gan arolygwyr cyswllt awdurdod lleol (ACALI) Estyn
- data'r Swyddfa Gartref, fel y cyfeirir ato yn yr adroddiad
- cyfweiliadau ag Uned Eithafiaeth a Gwrthderfysgaeth Cymru (WECTU)

Hoffai Estyn ddiolch i'r cyrff canlynol:

- Cyngor Bwrdeistref Sirol Caerffili
- Cyngor Bwrdeistref Sirol Merthyr Tudful
- Cyngor Bwrdeistref Sirol Pen-y-bont ar Ogwr
- Cyngor Bwrdeistref Sirol Rhondda Cynon Taf
- Cyngor Bwrdeistref Sirol Sir y Fflint
- Cyngor Bwrdeistref Sirol Wrecsam
- Cyngor Caerdydd
- Cyngor Sir Ceredigion

- Consortiwm Canolbarth y De (CCD)
- Gwasanaeth Cyflawni Addysg (GCA)
- Gwasanaeth Effeithiolrwydd a Gwella Ysgolion Gogledd Cymru (GwE)

- Uned Cyfeirio Disgyblion Bryn Y Deryn
- Uned Cyfeirio Disgyblion Ceredigion
- Ysgol Arbennig Sant Christopher
- Ysgol Arbennig Woodlands
- Ysgol Bro Pedr (Ysgol Pob Oed)
- Ysgol Gymunedol Porth (Ysgol Pob Oed)
- Ysgol Gynradd Alexandra
- Ysgol Gynradd Fochriw
- Ysgol Gynradd Gatholig Rufeinig Ein Harglwyddes Lourdes
- Ysgol Gynradd Glan Morfa
- Ysgol Gynradd Gymunedol Plascrug
- Ysgol Gynradd Kitchener
- Ysgol Idris Davies (Ysgol Pob Oed)
- Ysgol Uwchradd Aberteifi
- Ysgol Uwchradd Darland
- Ysgol Uwchradd Trecelyn
- Ysgol Uwchradd Y Ddraenen-wen
- Ysgol Uwchradd yr Eglwys yng Nghymru Esgob Llandaf

- Uned Eithafiaeth a Gwrthderfysgaeth Cymru (WECTU)

Atodiad 2: Strategaeth Gwrthderfysgaeth y Deyrnas Unedig, a chyfrifoldebau ysgolion

Datblygwyd strategaeth gwrthderfysgaeth y Deyrnas Unedig, sef CONTEST, yn wreiddiol gan y Swyddfa Gartref ar ddechrau 2003, ac fe'i diwygiwyd yn 2006, 2009, 2011 ac, yn fwyaf diweddar, yn 2018.

Nod strategaeth CONTEST yw *'lleihau'r risg i'r DU a'i dinasyddion a buddiannau tramor a gyflwynir gan derfysgaeth, fel y gall ein pobl barhau â'u bywydau yn rhydd a hyderus'* (Llywodraeth EM, 2018, tud.7).

Mae strategaeth CONTEST wedi'i rhannu'n bedair elfen waith, sef: Atal (Prevent), Ymlid (Pursue), Amddiffyn (Protect) a Pharatoi (Prepare). Diben pob elfen yw:

- Atal, i rwystro pobl rhag dod yn derfysgwyr neu gefnogi terfysgaeth
- Ymlid, i atal ymosodiadau terfysgol rhag digwydd yn y DU a thramor
- Amddiffyn, i gryfhau amddiffyniad yn erbyn ymosodiad terfysgol yn y DU neu dramor
- Paratoi, i liniaru effaith digwyddiad terfysgol, os bydd yn digwydd

Ym mis Ionawr 2011, cyflwynodd Llywodraeth Cymru ei strategaeth cydlyniant cymunedol, sef [Gwrthsafiad a pharch – Datblygu cydlyniant cymunedol](#). Diweddarwyd y strategaeth hon yn ddiweddarach yn 2016 (Llywodraeth Cymru, 2016a). Mae'r canllawiau hyn wedi eu hanelu at ddarparwyr addysg, sy'n cynnwys ysgolion a gynhelir ac ysgolion annibynnol, y gwasanaeth ieuenctid, a phrifysgolion. Mae'r ddogfen yn rhoi cyngor clir i ysgolion a darparwyr eraill ynglŷn â sut i reoli materion fel radicaleiddio, meithrin safbwyntiau a syniadau eithafol, tensiwn cymunedol, a bwlio. Yn 2015, rhoddodd Deddf Gwrthderfysgaeth a Diogelwch y DU gyfrifoldeb ar ysgolion i roi ystyriaeth briodol, wrth gyflawni eu swyddogaethau, i atal pobl rhag cael eu denu at derfysgaeth a herio syniadau eithafol sy'n cefnogi, neu'n cael eu rhannu, gan grwpiau terfysgol. Caiff ysgolion a cholegau yng Nghymru eu nodi fel 'awdurdod penodol' yn [Dyletswydd Atal Ddiwygiedig: Canllaw ar gyfer Cymru a Lloegr](#) (Llywodraeth EM, 2015).

O dan y ddeddfwriaeth hon, dylai ysgolion yng Nghymru:

- asesu'r risg i blant a phobl ifanc gael eu denu at derfysgaeth trwy gael polisïau diogelu cadarn ar waith i nodi plant a phobl ifanc sydd mewn perygl, ac ymyrryd fel y bo'n briodol
- gweithio mewn partneriaeth â Byrddau Gwasanaethau Lleol¹⁶
- gwneud yn siŵr fod staff yn cael hyfforddiant sy'n rhoi'r wybodaeth a'r hyder iddynt adnabod plant a phobl ifanc sydd mewn perygl o gael eu denu at derfysgaeth, a gwybod ble a sut i gyfeirio plant a phobl ifanc am ragor o gymorth

¹⁶ Caiff y rhain eu hadnabod nawr fel Byrddau Gwasanaethau Cyhoeddus, yn dilyn rhoi Deddf Llesiant Cenedlaethau'r Dyfodol (Cymru) 2015 mewn grym

- sicrhau bod plant a phobl ifanc yn ddiogel rhag deunydd terfysgol ac eithafol pan fyddant yn mynd ar y rhyngwyd mewn ysgolion a cholegau, gan gynnwys trwy sefydlu lefelau hidlo priodol (Prydain Fawr, 2015)

Yn 2016, cyhoeddodd Llywodraeth Cymru (2016b) ei dogfen ganllawiau [Gwrthsafiad a pharch: Datblygu cydlyniant cymunedol – offeryn hunanasesu 2016](#). Addaswyd yr offeryn hunanasesu hwn i gyd-fynd â Deddf Gwrthderfysgaeth a Diogelwch 2015, Fframwaith Arolygu Cyffredin Estyn 2010, a'r dyletswyddau a'r cyfrifoldebau y mae'n ofynnol i ysgolion eu bodloni. Mae hyn yn cynnwys camau gweithredu i gyfarch siaradwyr gwadd, digwyddiadau mewn ysgolion, asesu risg a diogelu pob disgybl mewn ysgolion a lleoliadau eraill. Mae'r ddogfen hon yn canolbwyntio ar ysgolion a disgyblion. Diben yr offeryn hwn, y dylid ei ddefnyddio â'r canllawiau diweddaraf, [Gwrthsafiad a pharch: Datblygu cydlyniant cymunedol](#) (Llywodraeth Cymru, 2016a), yw galluogi ysgolion yng Nghymru i asesu eu lefelau cydymffurfio â Deddf Gwrthderfysgaeth a Diogelwch 2015 ac arfer orau wrth gynnal cymuned ddysgu ddiogel.

Bwrdd CONTEST ac Eithafiaeth Cymru

Yn 2008, sefydlwyd Bwrdd CONTEST (ar gyfer) Cymru i ddarparu arweinyddiaeth strategol ar CONTEST yng Nghymru, sydd bellach yn cael ei adnabod fel Bwrdd CONTEST ac Eithafiaeth Cymru. Nod y Bwrdd yw cynghori ynghylch Strategaeth CONTEST y DU (Llywodraeth EM, 2018) a darparu arweinyddiaeth strategol ar gyfer cyflwyno CONTEST yng Nghymru. Caiff ei gyd-gadeirio ar lefel uwch gan Lywodraeth Cymru ac Uned Eithafiaeth a Gwrthderfysgaeth Cymru (WECTU), ac fe'i cefnogir gan uwch swyddogion y Swyddfa Gartref. Mae ei aelodau'n cynnwys cadeiryddion byrddau rhanbarthol CONTEST ledled Cymru, ac ystod eang o bartneriaid allweddol hefyd.

Beth yw strategaeth Atal?

Fel un rhan o strategaeth CONTEST, mae Atal yn cyd-fynd â gwaith y tair elfen arall, sef Ymlid, Amddiffyn a Pharatoi, ac yn ychwanegu at y gwaith. Mae hefyd yn ategu gwaith y rhaglen ddad-radcaleiddio sy'n cael ei hadnabod fel Sianel. Mae Atal ynglŷn â gweithio mewn meysydd lle mae peryglon radcaleiddio, ac yn cynnig cymorth trwy bartneriaethau cymunedol lleol yn bennaf. Trwy Atal, gellir diogelu a chefnogi unigolion sydd mewn perygl o radcaleiddio, tra bydd hefyd yn galluogi'r rhai sydd eisoes yn ymgymryd â therfysgaeth i ymddieithrio ac adsefydlu.

Diben Atal yw rhwystro pobl rhag cael eu denu at derfysgaeth neu gefnogi terfysgaeth. Mae hyn yn cynnwys gwrthwynebu ideoleg derfysgol a herio'r rhai sy'n ei hyrwyddo, cefnogi unigolion sy'n hynod agored i gael eu radcaleiddio, a gweithio gyda sectorau a sefydliadau lle asesir bod risg radcaleiddio yn uchel.

Nid yw Atal yn canolbwyntio ar unrhyw gymuned benodol. Yn hytrach, mae'n delio â phob math o derfysgaeth, fel terfysgaeth sy'n cael ei hyrwyddo gan grwpiau Islamaidd radical a grwpiau asgell dde eithafol, yn ogystal â'r gweithredoedd hynny gan unigolion sy'n cael eu denu at drais ond gyda llai o eglurder ynglŷn â'u hideoleg, yn ogystal ag agweddau o eithafiaeth ddi-drais.

Beth yw Sianel?

Mae Sianel yn rhan o strategaeth Atal. Ymagwedd amlasiantaethol yw Sianel at nodi a darparu cymorth i unigolion sydd mewn perygl o gael eu denu at derfysgaeth. Arweinir y broses gan banel amlasiantaethol, wedi'i gadeirio gan yr awdurdod lleol, ac sy'n cynnwys y rhai o fewn y system cyfiawnder troseddol, darparwyr addysg, a darparwyr gofal plant a gofal iechyd. Mae hefyd yn cynnwys Ymarferwr yr Heddlu Sianel, sef y cydlynnydd. Ymarferwr yr Heddlu Sianel yw'r unigolyn cyswllt cyntaf, a'i rôl yw asesu p'un a yw'r achos yn dangos bregusrwydd gwirioneddol i eithafiaeth ai peidio, a ph'un a yw'n briodol i Sianel. Dyma dri cham Sianel:

- nodi unigolion sydd mewn perygl o gael eu denu at derfysgaeth
- asesu natur a graddau'r risg honno
- datblygu'r cynllun cymorth mwyaf priodol ar gyfer yr unigolion dan sylw

Rôl Addysg o fewn CONTEST

Mae [Dyletswydd Atal Ddiwygiedig: Canllaw ar gyfer Cymru a Lloegr](#) (Llywodraeth EM, 2015) yn amlinellu'n fanwl y cyfrifoldebau canlynol ar gyfer darparwyr addysg. Mae'n datgan bod amddiffyn disgyblion rhag radicaleiddio yn rhan o ddyletswyddau diogelu ehangach ysgolion a'u hathrawon, eu tiwtoriaid a'u hacademyddion. Mae dyletswydd Atal yn ei gwneud yn ofynnol i ddarparwyr addysg gael polisïau clir ar waith i ddiogelu disgyblion a meithrin eu gwydnwch i radicaleiddio mewn ysgolion, sefydliadau addysg bellach ac addysg uwch.

Nid yw'r ddyletswydd Atal yn cyfyngu ar drafodaeth neu ryddid i lefaru mewn ysgolion, colegau a phrifysgolion. Hefyd, mae'r Ddeddf Gwrthderfysgaeth a Diogelwch yn nodi'n eglur, ochr yn ochr â'r ddyletswydd: *“mae'n rhaid i awdurdod penodol ... roi ystyriaeth benodol i'r ddyletswydd i sicrhau rhyddid i lefaru”* (Prydain Fawr, 2015). Dylai ysgolion fod yn lleoedd y gall disgyblion drafod a dadlau ynddynt, a dod i ddeall pynciau sensitif yn well. Dywed Strategaeth CONTEST y DU (Llywodraeth EM, 2018, tud.37) *‘Annog y rhyddid i lefaru a thrafodaeth agored yw un o'n harfau mwyaf pwerus wrth hyrwyddo meddwl beirniadol ac atal naratifau terfysgol ac eithafol rhag ymsefydlu’*.

Beth mae'r Ddyletswydd Atal yn ei olygu i ysgolion?

Amcanion Atal yw:

- mynd i'r afael ag achosion radicaleiddio ac ymateb i her ideolegol terfysgaeth
- diogelu a chefnogi'r rhai sydd fwyaf mewn perygl o radicaleiddio trwy ymyrraeth gynnar, gan eu nodi a chynnig cymorth iddynt
- galluogi'r rhai sydd eisoes yn ymgymryd â therfysgaeth i ymddieithrio ac adsefydlu

Mae pedair thema i'r Ddyletswydd Atal, sef:

- Asesu Risg: Rhaid i staff ysgol ddeall y risgiau sy'n effeithio ar blant a phobl ifanc yn eu hardal leol, gyda chymorth yr awdurdod lleol a'r Heddlu, a nodi'r plant hynny a allai fod yn agored i radicaleiddio. Mae hyn yn ei gwneud yn ofynnol i

staff ysgol fod yn effro i newidiadau yn ymddygiad plentyn neu berson ifanc ac arfer barn broffesiynol ynglŷn â ph'un a yw mewn perygl.

- Hyfforddiant Staff: mae'r Swyddfa Gartref wedi datblygu gweithdy rhyngweithiol wedi'i hwyluso, sef 'Gweithdy i Godi Ymwybyddiaeth am Atal' (WRAP) wedi'i anelu at staff rheng flaen, fel athrawon, ar sut i adnabod plant sydd mewn perygl.
- Polisiâu TG: Rhaid i ysgolion gymryd camau i gadw plant yn ddiogel ar-lein, er enghraifft trwy hidlo cynnwys gwefan yr ysgol yn briodol.
- Gweithio mewn Partneriaeth: Yng Nghymru, rhaid i Fyrddau Diogelu Plant Rhanbarthol gydlynw asiantaethau lleol i ddiogelu a hyrwyddo lles plant. Hefyd, gall awdurdodau lleol ddarparu cydlynwyr Atal dynodedig i weithio gydag ysgolion mewn ardaloedd blaenoriaeth uchel.

Beth yw eithafiaeth?

Mae [Dyletswydd Atal Ddiwygiedig: Canllaw ar gyfer Cymru a Lloegr](#) yn diffinio eithafiaeth fel "gwrthwynebiad lleisiol neu weithredol i werthoedd Prydeinig sylfaenol, gan gynnwys democratiaeth, rheol gyfreithiol, rhyddid yr unigolyn a parch a goddefgarwch ar y ddwy ochr o ran y rhai sydd â gwahanol ffydd a chredoau. Rydym hefyd yn cynnwys yn ein diffiniad o eithafiaeth alwadau am farwolaeth aelodau o'n lluoedd arfog, p'un a yw hynny yn y wlad hon neu dramor" (Llywodraeth EM, 2015, tud.21). Mae'r ymadrodd 'gwerthoedd Prydeinig sylfaenol' yn ymwneud â'r gwerthoedd cenedlaethol hynny yr ystyrir eu bod yn ategu cymdeithas Brydeinig ac egwyddorion democrataidd, sef:

- democratiaeth
- rheol gyfreithiol
- rhyddid yr unigolyn
- parch a goddefgarwch ar y ddwy ochr o ran y rhai sydd â gwahanol ffydd a chredoau

Geirfa

Bregusrwydd	Mae hyn yn disgrifio'r cyflwr pan fydd rhywun yn gallu cael ei anafu; yn anodd i'w amddiffyn; yn agored i ymosodiad moesol neu ideolegol. O fewn Atal, mae'r gair yn disgrifio ffactorau a nodweddion yn gysylltiedig â bod yn agored i radicaleiddio
Camfanteisio'n Rhywiol ar Blant	Math o gamdriniaeth rywiol yw camfanteisio'n rhywiol ar blant (CSE). Pan gamfanteisir ar blentyn neu berson ifanc, rhoddir pethau fel anrhegion, cyffuriau, arian, statws a hoffter iddo/iddi, yn gyfnewid am gyflawni gweithgareddau rhywiol. Gall plant a phobl ifanc gael eu masnachu i'r DU neu o fewn y DU at ddibenion camfanteisio'n rhywiol.
CONTEST	<p>CONTEST yw strategaeth gwrthderfysgaeth y Deyrnas Unedig. Nod strategaeth CONTEST yw <i>'lleihau'r risg i'r DU a'i dinasyddion a buddiannau tramor a gyflwynir gan derfysgaeth, fel y gall ein pobl barhau â'u bywydau yn rhydd a hyderus'</i> (Llywodraeth EM, 2018, tud.7)</p> <p>Mae strategaeth CONTEST wedi'i rhannu'n bedair elfen waith, sef: Atal (Prevent), Ymlid (Pursue), Amddiffyn (Protect), a Pharatoi (Prepare).</p>
Dyletswydd Atal	Dyletswydd Atal yw'r ddyletswydd yn Neddf Gwrthderfysgaeth a Diogelwch 2015 ar awdurdodau penodol, wrth gyflawni eu swyddogaethau, i roi ystyriaeth briodol i'r angen i atal pobl rhag cael eu denu at derfysgaeth.
Eithafiaeth	Mae Dyletswydd Atal Ddiwygiedig: Canllaw ar gyfer Cymru a Lloegr (Llywodraeth EM, 2015, tud.2) yn diffinio eithafiaeth fel "gwrthwynebiad lleisiol neu weithredol i werthoedd Prydeinig sylfaenol, gan gynnwys democratiaeth, rheol gyfreithiol, rhyddid yr unigolyn a pharch a goddefgarwch ar y ddwy ochr o ran y rhai sydd â gwahanol ffydd a chredoau. Rydym hefyd yn cynnwys yn ein diffiniad o eithafiaeth alwadau am farwolaeth aelodau o'n lluoedd arfog, p'un a yw hynny yn y wlad hon neu dramor".

Llinellau Cyffuriau	<p>Mae 'Llinellau Cyffuriau' yn derm a ddefnyddir pan fydd gangiau cyffuriau o ddinasoedd mawr yn ehangu eu gweithrediadau i drefi llai. Eu strategaeth yw camfanteisio ar blant a phobl sy'n agored i niwed i werthu cyffuriau. Yn aml, defnyddir lefelau sylweddol o drais neu fygythiadau o drais i reoli'r bobl ifanc hyn a gyrru delwyr lleol allan. Bydd y delwyr hyn yn defnyddio llinellau ffôn symudol dynodedig, o'r enw 'llinellau delio' ('deal lines'), i gymryd archebion gan ddefnyddwyr cyffuriau.</p>
Meithrin perthynas amhriodol	<p>Meithrin perthynas amhriodol yw pan fydd rhywun yn creu cysylltiad emosiynol â phlentyn i ennill ei ymddiriedaeth at ddibenion cam-drin yn rhywiol, camfanteisio'n rhywiol, masnachu neu radcaleiddio. Gall dieithryn neu rywun y maent yn ei adnabod feithrin perthynas amhriodol â phlant a phobl ifanc ar-lein neu wyneb yn wyneb – er enghraifft, aelod o'r teulu, ffrind neu rywun proffesiynol.</p>
Radcaleiddio	<p>Mae radcaleiddio yn broses pan fydd unigolyn neu grŵp yn dechrau mabwysiadu delfrydau a dyheadau gwleidyddol, cymdeithasol neu grefyddol sy'n gynyddol eithafol, sy'n gwrthod neu'n tanseilio'r sefyllfa bresennol neu syniadau a mynegiannau cyfoes y genedl.</p>
Sianel	<p>Proses amlasiantaethol ymyrraeth gynnar yw Sianel, wedi'i chynllunio i ddiogelu pobl sy'n agored i niwed rhag cael eu denu at ymddygiad eithafol neu derfysgol treisgar. Mae Sianel yn gweithio mewn ffordd debyg i bartneriaethau diogelu presennol sy'n amcanu at amddiffyn pobl sy'n agored i niwed.</p> <p>Mae Sianel yn asesu bregusrwydd mewn cysylltiad â thri maen prawf, sef:</p> <ul style="list-style-type: none">• ymgysylltu â grŵp, achos neu ideoleg eithafol• bwriad i achosi niwed• gallu i achosi niwed <p>Gall atgyfeiriad at Sianel ddod gan unrhyw un sy'n pryderu am unigolyn y mae'n gwybod y gallai fod mewn perygl, p'un a yw'n aelod o'r teulu, yn ffrind, yn gydweithiwr, neu'n unigolyn proffesiynol pryderus (trwy eu proses ddiogelu arferol).</p>

Y Pedwar Diben Craidd

Mae Dyfodol Llwyddiannus (Donaldson, 2015) yn amlinellu'r angen am ddibenion cyffredin sy'n treiddio trwy'r cwricwlwm ac yn hyrwyddo dyheadau uchel a phenderfynoldeb i gyflawni. Y pedwar diben craidd hyn yw, bod plant a phobl ifanc yn datblygu i fod:

- yn ddysgwyr uchelgeisiol, abl, sy'n barod i ddysgu trwy gydol eu bywydau
- yn gyfranwyr mentrus, creadigol, sy'n barod i gymryd rhan lawn mewn bywyd a gwaith
- yn ddinasyddion moesegol a gwybodus Cymru a'r byd
- yn unigolion iach a hyderus, sy'n barod i fyw bywydau cyflawn fel aelodau gwerthfawr o gymdeithas

Ysgol a gynhelir

Yng Nghymru, ysgol a gynhelir yw ysgol a ariennir gan awdurdod addysg lleol.

Ysgolion Arloesi

Ysgolion sy'n gweithio gyda Llywodraeth Cymru ar hyn o bryd i ddatblygu a pheilotu cwricwlwm newydd i Gymru.

Niferoedd – meintiau a chyfrannau

bron pob un =	gydag ychydig iawn o eithriadau
y rhan fwyaf =	90% neu fwy
llawer =	70% neu fwy
mwyafrif =	dros 60%
hanner =	50%
tua hanner =	yn agos at 50%
lleiafrif =	islaw 40%
ychydig =	islaw 20%
ychydig iawn =	llai na 10%

Cyfeiriadau

Cynulliad Cenedlaethol Cymru (2005) *Rheoliadau Cyngorau Ysgol (Cymru) 2005*. Caerdydd: Cynulliad Cenedlaethol Cymru.

Donaldson, G. (2015) *Dyfodol Llwyddiannus: Adolygiad Annibynnol o'r Cwricwlwm a'r Trefniadau Asesu yng Nghymru*. Caerdydd: Llywodraeth Cymru. [Ar-lein]. Ar gael o: <https://llyw.cymru/sites/default/files/publications/2018-03/dyfodol-llwyddiannus.pdf> [Darllenwyd 30 Medi 2019]

Estyn (2019) *Iach a Hapus – Effaith yr ysgol ar iechyd a llesiant disgyblion*. Caerdydd: Estyn. [Ar-lein]. Ar gael o: https://www.estyn.gov.wales/sites/www.estyn.gov.wales/files/documents/Healthy%20and%20Happy%20report%20Cy_0.pdf [Darllenwyd 30 Medi 2019]

Llywodraeth Cymru (2011) *Parchu eraill: Bwlio ar sail hil, crefydd a diwylliant*. Caerdydd: Llywodraeth Cymru. [Ar-lein]. Ar gael o: <https://llyw.cymru/sites/default/files/publications/2018-03/parchu-eraill-bwlio-ar-sail-hil-crefydd-a-diwylliant.pdf>. [Darllenwyd 02 Rhagfyr 2019]

Llywodraeth Cymru (2016a) *Gwrthsafiad a pharch: Datblygu cydlyniant cymunedol: Canllawiau*. Caerdydd: Llywodraeth Cymru. [Ar-lein]. Ar gael o: <https://llyw.cymru/sites/default/files/publications/2018-03/gwrthsafiad-a-pharch-datblygu-cydlyniant-cymunedol.pdf> [Darllenwyd 30 Medi 2019]

Llywodraeth Cymru (2016b) *Gwrthsafiad a pharch – datblygu cydlyniant cymunedol: pecyn hunanasesu 2016*. Caerdydd: Llywodraeth Cymru. [Ar-lein]. Ar gael o: <https://llyw.cymru/sites/default/files/publications/2018-03/pecyn-hunanasesu-gwrthsafiad-a-pharch.pdf> [Darllenwyd 30 Medi 2019]

Llywodraeth Cymru (2018) *Cynllun gweithredu diogelwch ar-lein i blant a phobl ifanc yng Nghymru*. Caerdydd: Llywodraeth Cymru. [Ar-lein]. Ar gael o: <https://llyw.cymru/sites/default/files/publications/2019-10/cynllun-gweithredu-diogelwch-ar-lein-i-blant-a-phobl-ifanc.pdf> [Darllenwyd 27 Medi 2019]

Llywodraeth Cymru (2019a) *Hawliau, parch, cydraddoldeb: Canllawiau statudol ar gyfer cyrff llywodraethu ysgolion a gynhelir*. Caerdydd: Llywodraeth Cymru. [Ar-lein]. Ar gael o: <https://llyw.cymru/sites/default/files/publications/2019-11/hawliau-parch-cydraddoldeb-canllawiau-statudol-ar-gyfer-cyrff-llywodraethu-ysgolion-a-gynhelir.pdf>. [Darllenwyd 02 Rhagfyr 2019]

Llywodraeth Cymru (2019b) *Hawliau, parch, cydraddoldeb: Canllawiau statudol ar gyfer awdurdodau lleol*. Caerdydd: Llywodraeth Cymru. [Ar-lein]. Ar gael o: <https://llyw.cymru/sites/default/files/publications/2019-11/hawliau-parch-cydraddoldeb-canllawiau-statudol-ar-gyfer-awdurdodau-leol.pdf>. [Darllenwyd 02 Rhagfyr 2019]

Llywodraeth Cynulliad Cymru (2008) *Fframwaith Addysg Bersonol a Chymdeithasol ar gyfer dysgwyr 7 i 19 oed yng Nghymru*. Caerdydd: Llywodraeth Cymru. [Ar-lein]. Ar gael o: <https://hwb.gov.wales/storage/e2c158b7-41d2-4c0e-a4aa-865c15551eb5/fframwaith-addysg-bersonol-a-chymdeithasol.pdf>. [Darllenwyd 30 Medi 2019]

Llywodraeth EM (2015) *Dyletswydd Atal Ddiwygiedig: Canllaw ar gyfer Cymru a Lloegr*. Llundain: Llywodraeth EM. [Ar-lein]. Ar gael o: <https://www.gov.uk/government/publications/prevent-duty-guidance/revised-prevent-duty-guidance-for-england-and-wales> [Darllenwyd 2 Rhagfyr 2019]

Llywodraeth EM (2018) *CONTEST: Strategaeth Gwrthderfysgaeth y Deyrnas Unedig*. Llundain: Y Swyddfa Gartref. [Ar-lein]. Ar gael o: https://assets.publishing.service.gov.uk/government/uploads/system/uploads/attachment_data/file/714404/060618_CCS207_CCS0218929798-1_CONTEST_3.0_PRINT.PDF [Darllenwyd 30 Medi 2019]

Macpherson, W. (1999) *The Stephen Lawrence Inquiry: Report of an Inquiry by Sir Williams Macpherson of Cluny*. Llundain: Y Swyddfa Gartref. [Ar-lein]. Ar gael o: https://assets.publishing.service.gov.uk/government/uploads/system/uploads/attachment_data/file/277111/4262.pdf [Darllenwyd 30 Medi 2019]

NSPCC (2019) *Protecting children from radicalisation: Advice for adults worried about a child*. [Ar-lein]. Ar gael o: <https://www.nspcc.org.uk/what-you-can-do/report-abuse/dedicated-helplines/protecting-children-from-radicalisation/> [Darllenwyd 30 Medi 2019]

Prydain Fawr (2002) *Deddf Addysg 2002: Adran 78*. Llundain: Y Llyfrfa.

Prydain Fawr (2015) *Deddf Gwrthderfysgaeth a Diogelwch 2015*. Llundain: Y Llyfrfa. [Ar-lein]. Ar gael o: <http://www.legislation.gov.uk/ukpga/2015/6/contents/enacted> [Darllenwyd 30 Medi 2019]

Y Cenhedloedd Unedig (1989) *Confensiynau ar Hawliau'r Plentyn*. [Ar-lein]. Ar gael o: <https://www.ohchr.org/Documents/ProfessionalInterest/crc.pdf> [Darllenwyd 30 Medi 2019]

Y Swyddfa Gartref (2018) *Pecyn Offer Dyletswydd Atal i Awdurdodau Lleol a Phartneriaid Awdurdodau Lleol: Gwybodaeth Ategol at y Cyfarwyddyd Dyletswydd Prevent i Gymru a Lloegr*. Llundain: Y Swyddfa Gartref. [Ar-lein]. Ar gael o: https://assets.publishing.service.gov.uk/government/uploads/system/uploads/attachment_data/file/739407/preventduty-toolkit-welsh.pdf [Darllenwyd 30 Medi 2019]

Y Swyddfa Gartref (2019) *Individuals referred to and supported through the Prevent Programme, April 2018 to March 2019: Statistical bulletin 32/19*. Llundain: Y Swyddfa Gartref. [Ar-lein]. Ar gael o:

https://assets.publishing.service.gov.uk/government/uploads/system/uploads/attachment_data/file/853646/individuals-referred-supported-prevent-programme-apr2018-mar2019-hosb3219.pdf. [Darllenwyd 2 Ionawr 2020]

Yr Adran Addysg (2014) *Promoting fundamental British values as part of SMSC (spiritual, moral, social and cultural education) in schools*. Llundain: Yr Adran Addysg. [Ar-lein]. Ar gael o:

https://assets.publishing.service.gov.uk/government/uploads/system/uploads/attachment_data/file/380595/SMSC_Guidance_Maintained_Schools.pdf. [Darllenwyd 30 Medi 2019]