

# Dysgu gweithredol a thrwy brofiad

---

Arfer effeithiol yn y cyfnod sylfaen wrth gyflwyno  
llythrennedd a rhifedd ym Mlwyddyn 1 a Blwyddyn 2

Rhagfyr 2017



**Diben Estyn yw arolygu ansawdd a safonau mewn addysg a hyfforddiant yng Nghymru. Mae Estyn yn gyfrifol am arolygu:**

- ysgolion a lleoliadau meithrin a gynhelir gan, neu sy'n cael arian gan awdurdodau lleol
- ysgolion cynradd
- ysgolion uwchradd
- ysgolion arbennig
- unedau cyfeirio disgyblion
- ysgolion pob oed
- ysgolion annibynnol
- addysg bellach
- colegau arbenigol annibynnol
- dysgu oedolion yn y gymuned
- gwasanaethau addysg awdurdodau lleol ar gyfer plant a phobl ifanc
- addysg a hyfforddiant athrawon
- Cymraeg i oedolion
- dysgu yn y gwaith
- dysgu yn y sector cyfiawnder

**Mae Estyn hefyd:**

- yn rhoi cyngor ar ansawdd a safonau mewn addysg a hyfforddiant yng Nghymru i Gynulliad Cenedlaethol Cymru ac eraill; ac
- yn cyhoeddi achosion o arfer dda yn seiliedig ar dystiolaeth arolygu

Cymerwyd pob rhagofal posibl i sicrhau bod y wybodaeth yn y ddogfen hon yn gywir adeg ei chyhoeddi. Dylid cyfeirio unrhyw ymholiadau neu sylwadau ynglŷn â'r ddogfen hon/ cyhoeddiad hwn at:

Yr Adran Gyhoeddiadau  
Estyn  
Llys Angor  
Heol Keen  
Caerdydd  
CF24 5JW

neu drwy anfon e-bost at  
**[cyhoeddiadau@estyn.llyw.cymru](mailto:cyhoeddiadau@estyn.llyw.cymru)**

Mae'r cyhoeddiad hwn a chyhoeddiadau eraill gan Estyn ar gael ar ein gwefan:  
**[www.estyn.llyw.cymru](http://www.estyn.llyw.cymru)**

Cyfieithwyd y ddogfen hon gan Trosol (Saesneg i Gymraeg).

© Hawlfraint y Goron 2017: Gellir aildddefnyddio'r adroddiad hwn yn ddi-dâl mewn unrhyw fformat neu gyfrwng ar yr amod y caiff ei aildddefnyddio'n gywir ac na chaiff ei ddefnyddio mewn cyd-destun camarweiniol. Rhaid cydnabod y deunydd fel hawlfraint y Goron a rhaid nodi teitl yr adroddiad penodol.

# Cynnwys

Cyflwyniad	4
Cefndir	6
Prif ganfyddiadau	10
Argymhellion	14
Safonau mewn llythrennedd a rhifedd	16
Llais ac annibyniaeth disgyblion	33
Darpariaeth ar gyfer llythrennedd a rhifedd	38
Addysgu ac asesu	44
Arweinyddiaeth:	56
• rôl arweinydd y cyfnod sylfaen	
• rôl yr uwch arweinwyr	
• rôl awdurdodau lleol a chonsortia rhanbarthol	
Atodiad 1: Astudiaethau achos	63
Atodiad 2: Cwestiynau i ysgolion eu hystyried	75
Atodiad 3: Sail y dystiolaeth	77
Geirfa	79
Cyfeiriadau	80



# Cyflwyniad

Ysgrifennwyd yr adroddiad hwn i ymateb i gais am gyngor gan Lywodraeth Cymru yn llythyr cylch gwaith y Gweinidog at Estyn ar gyfer 2016-2017. Mae'r adroddiad yn canolbwyntio ar y modd y mae ysgolion yn cymhwyso arfer effeithiol yn y cyfnod sylfaen o ran cyflwyno llythrennedd a rhifedd ym Mlwyddyn 1 a Blwyddyn 2. Mae'n adeiladu ar y pecyn canllawiau a luniwyd gan Estyn yn 2009, 'Chwarae a dysgu gweithredol, pecyn cymorth ar gyfer ymarferwyr y Cyfnod Sylfaen'. Mae hefyd yn cynnwys arfarniad o arfer bresennol.

Mae'r adroddiad wedi'i fwriadu ar gyfer Llywodraeth Cymru, penaethiaid a staff mewn ysgolion, awdurdodau lleol a chonsortia rhanbarthol. Gallai fod o ddiddordeb hefyd i'r rheiny sy'n gweithio gyda sefydliadau hyfforddi athrawon.

Mae'r adroddiad yn defnyddio tystiolaeth a gasglwyd yn ystod arolygiadau ysgolion cynradd er 2010. Ar gyfer yr arolwg hwn, fe wnaethom ymweld â 27 o ysgolion ledled Cymru hefyd i arsylwi arfer y cyfnod sylfaen o ran cyflwyno llythrennedd a rhifedd ym Mlwyddyn 1 a Blwyddyn 2.

Mae'r adroddiad yn cynnwys enghreifftiau o wersi ac astudiaethau achos, yn amlinellu'r modd y mae ysgolion yn goresgyn rhwystrau canfyddedig rhag cymhwyso arfer gadarn yn y cyfnod sylfaen wrth gyflwyno llythrennedd a rhifedd ym Mlwyddyn 1 a Blwyddyn 2. Efallai bydd ysgolion am ystyried yr enghreifftiau hyn. Yn ogystal â'r adroddiad ysgrifenedig hwn, mae Estyn wedi gweithio gydag ysgolion i gynhyrchu fideo ar-lein i ddangos arfer dda. Bwriad y fideo yw ysgogi trafodaethau mewn ysgolion, awdurdodau a chonsortia rhanbarthol, a rhyngddynt.



Nodweddion  
cyffredin



Canfyddiadau



Arfer  
effeithiol



Astudiaeth  
achos



Cwestiynau

---

# Cefndir

Roedd cyflwyno cwricwlwm y cyfnod sylfaen ym Medi 2008 yn nodi symud radical oddi wrth y dull mwy ffurfiol, yn seiliedig ar gymhwysedd, oedd yn gysylltiedig â Chwricwlwm Cenedlaethol blaenorol Cyfnod Allweddol 1. Fe'i datblygwyd yn unol â'r syniad, wedi'i gefnogi gan ymchwil ryngwladol, fod mabwysiadu cwricwlwm rhy ffurfiol ac addysgu eang wedi'i gyfeirio gan oedolion cyn chwech neu saith oed yn arwain at safonau cyrhaeddiad is yn y tymor hwy. Fe'i cynlluniwyd i hyrwyddo darganfod ac annibyniaeth, gan roi mwy o bwyslais ar ddefnyddio'r amgylchedd yn yr awyr agored fel adnodd ar gyfer dysgu plant.

Cyflwynodd ysgolion y cyfnod sylfaen mewn tri cham. Arbrofodd dau ddeg dau o ysgolion â'r cyfnod sylfaen yn ystod 2004-2005. Plant a anwyd yn ystod 2000-2001 oedd y garfan gyntaf i ddilyn rhaglen y cyfnod sylfaen yn yr ysgolion peilot hyn. Yn 2007-2008, fe'i cyflwynwyd mewn 22 ysgol arall. Plant a anwyd yn ystod 2003-2004 oedd y garfan gyntaf i gael eu hasesu ar ddiwedd y cyfnod yn yr ysgolion hyn. Yn 2008-2009, cyflwynwyd y cyfnod sylfaen yn yr holl ysgolion a oedd yn weddill yng Nghymru. Ym Medi 2010, daeth Fframwaith y Cyfnod Sylfaen ar gyfer Dysgu Plant yn gwricwlwm statudol ar gyfer plant rhwng tair a saith oed.

Bwriad Fframwaith y Cyfnod Sylfaen (Llywodraeth Cymru, 2015), yw darparu dull gweithredol a thrwy brofiad o ddysgu. Mae'n pwysleisio pwysigrwydd rhoi'r plentyn wrth wraidd yr holl ddysgu ac arwyddocâd lles plant. Mae'n eirioli cydbwysedd rhwng gweithgareddau wedi'u hysgogi gan y plentyn a gweithgareddau wedi'u cyfeirio gan oedolion.

Mae'r meysydd dysgu canlynol yn gyffredin i ysgolion cyfrwng Cymraeg a Saesneg:

- Datblygiad Personol a Chymdeithasol, Lles ac Amrywiaeth Ddiwylliannol
- Iaith, Llythrennedd a Chyfathrebu
- Datblygiad Mathemategol
- Gwybodaeth a Dealltwriaeth o'r Byd
- Datblygiad Corfforol
- Datblygiad Creadigol

Yn ychwanegol, mae ysgolion cyfrwng Saesneg yn darparu Datblygu'r Gymraeg.

Mae cwricwlwm y cyfnod sylfaen yn fframwaith dilyniadol sy'n rhychwantu'r pedair blynedd, rhwng tair a saith oed. Mae wedi'i gynllunio i fodloni anghenion amrywiol pob plentyn, gan gynnwys y rheiny sydd megis dechrau datblygu a'r rheiny sy'n fwy abl.

Mae'r cwricwlwm wedi'i gynllunio i fod yn briodol i gam dysgu plentyn, yn hytrach na chanolbwyntio ar ddeilliannau disgwylidiedig yn gysylltiedig ag oedran yn unig. Caiff plant eu hannog i symud ymlaen i gyfnodau nesaf eu dysgu pan fyddant yn barod yn ddatblygiadol ac ar eu cyflymdra eu hunain.

Cyflwynwyd y Fframwaith Llythrennedd a Rhifedd Cenedlaethol (Llywodraeth Cymru, 2013) a daeth asesu yn erbyn y fframwaith yn ofyniad ym Medi 2014. Cynlluniwyd y fframwaith fel offeryn i gynllunio'r cwricwlwm, oedd â'r nod o ysgogi dull mwy cydlynus o ddatblygu llythrennedd a rhifedd ar draws y cwricwlwm. Mae'n amlinellu deilliannau blynyddol disgwylidiedig mewn llythrennedd a rhifedd, gyda'r bwriad o wella safonau llythrennedd a rhifedd disgyblion ledled Cymru.

Yn 2014, cynhaliwyd Archwiliad Annibynnol o'r Cyfnod Sylfaen (Llywodraeth Cymru, 2014). I ymateb i'r canfyddiadau yn yr adroddiad, sefydlodd Llywodraeth Cymru grŵp arbenigol y cyfnod sylfaen i ddyfeisio dull tymor hir o ddatblygu arfer gyson dda ac effeithiol yn y cyfnod sylfaen ar draws yr holl leoliadau ac ysgolion.

Nodwedd bwysig o'r cyfnod sylfaen oedd lleihau anghydraddoldeb mewn deilliannau cymdeithasol a deilliannau addysg. Fodd bynnag, mae Gwerthuso'r Cyfnod Sylfaen, Adroddiad terfynol (WISERD 2015), yn dangos nad yw cyflwyno'r cyfnod sylfaen, hyd yn hyn, yn gysylltiedig â newidiadau nodedig yn y gwahaniaethau mewn deilliannau rhwng bechgyn a merched neu'r disgyblion hynny sy'n gymwys am brydau ysgol am ddim a'r rheiny sydd ag anghenion addysgol arbennig. Mae'r patrymau a oedd yn bodoli cyn cyflwyno'r cyfnod sylfaen yn parhau, sef nad yw'r disgyblion hyn yn perfformio cystal â'u cyfoedion ar y cyfan. Fodd bynnag, er gwaethaf hyn, mae'n ymddangos bod perfformiad disgyblion sy'n cymryd rhan yn arbrawf cychwynnol dull y cyfnod sylfaen wedi gwella o gymharu â chyrhaeddiad carfanau cynharach o



ddisgyblion a aeth trwy'r dull mwy ffurfiol oedd yn gysylltiedig â Chwricwlwm Cenedlaethol blaenorol cyfnod allweddol 1. Mae hyn yn amlwg iawn o ddata a gafwyd o Gronfa Ddata Genedlaethol y Disgyblion am eu perfformiad mewn Saesneg, mathemateg a gwyddoniaeth ar ddiwedd cyfnod allweddol 2.

Yn Chwefror 2015, cyhoeddodd Llywodraeth Cymru adolygiad yr Athro Donaldson, sef 'Dyfodol Llwyddiannus, Adolygiad Annibynnol o'r Cwricwlwm a'r Trefniadau Asesu yng Nghymru' (Donaldson, 2015).

Mae Dyfodol Llwyddiannus yn cynnig y dylai'r cwricwlwm sicrhau bod plant a phobl ifanc yn datblygu fel:

- dysgwyr uchelgeisiol ac abl, sy'n barod i ddysgu trwy gydol eu bywydau
- cyfranwyr mentrus a chreadigol, sy'n barod i gymryd rhan lawn mewn bywyd a gwaith
- dinasyddion moesegol a gwybodus Cymru a'r byd
- unigolion iach a hyderus, sy'n barod i fyw bywydau boddhaus fel aelodau gwerthfawr o gymdeithas

Mae Dyfodol Llwyddiannus (Donaldson, 2015) yn datgan y 'nododd arweinwyr ysgolion meithrin a chynradd fod ethos, egwyddorion ac addysgeg y cyfnod sylfaen presennol yn gryfder mawr mewn ymarfer addysgol presennol yng Nghymru. Bydd cwricwlwm wedi'i seilio ar Feysydd Dysgu a Phrofiad yn hytrach na phynciau yn galluogi ysgolion i wneud defnydd o ymarfer llwyddiannus yn y cyfnod sylfaen ym mlynnyddoedd canol a blynyddoedd diweddarach addysg gynradd a thu hwnt. Mae nifer bach o ysgolion eisoes wedi ymestyn athroniaeth ac addysgeg y cyfnod sylfaen fel hyn i gynnwys yr ystod oedran 7-11. Yn aml, maent wedi gweld ei fod yn llwyddo i ennyn mwy o ddiddordeb ymysg plant a phobl ifanc ac i ddileu'r ffiniau rhwng pynciau sy'n cael eu hystyried yn aml yn rhai sy'n cyfyngu ar greadigrwydd a hyblygrwydd yn y cwricwlwm.'

Mae Dyfodol Llwyddiannus (Donaldson, 2015) hefyd yn datgan 'y dylai llythrennedd a rhifedd fod yn gyfrifoldeb i bob athro/athrawes a dylid cynnwys y ddau yn y cwricwlwm mewn ffyrdd sy'n sicrhau bod yr holl blant a phobl ifanc yn eu datblygu'n gynyddol. Rhaid i lythrennedd a rhifedd olygu mwy na chymhwysedd sylfaenol a rhaid cydnabod y rhan ganolog y maent yn ei chwarae mewn meddwl a'r gallu i ddefnyddio iaith a rhif yn hyderus a chreadigol.'

I gefnogi'r egwyddorion hyn, mae Cynllun Gweithredu'r Cyfnod Sylfaen (Llywodraeth Cymru, Tachwedd 2016) yn amlinellu dull cenedlaethol o 'wella'n barhaus y ffordd y mae'r cyfnod sylfaen yn cael ei gyflwyno mewn ysgolion a lleoliadau a ariennir yng Nghymru.' Yn unol â phedwar diben craidd Dyfodol Llwyddiannus, mae Cynllun Gweithredu'r Cyfnod Sylfaen yn amlinellu set o egwyddorion addysgegol, gan roi dysgu uniongyrchol ac ymarferol, a phlant yn dechrau eu dysgu eu hunain, yn ganolog iddo. Mae'r cynllun yn datgan y 'dylai ymarferwyr gynllunio'r amgylchedd dysgu yn ofalus i adlewyrchu diddordebau a chyfnod datblygu disgyblion, er mwyn iddynt allu cymhwyso, defnyddio, cyfnerthu ac ymestyn eu sgiliau' gan ddefnyddio adnoddau sydd bob amser ar gael (darpariaeth barhaus)'. Dylai ymarferwyr ddefnyddio heriau neu dasgau ychwanegol, sy'n gweddu i'r testun neu i ddiddordebau disgyblion, gan ddefnyddio adnoddau yn ogystal ag adnoddau arferol y ddarpariaeth barhaus (darpariaeth estynedig). Byddent yn cyfuno hyn â darpariaeth wedi'i chyfeirio gan oedolion, sydd fel arfer yn cynnwys addysgu medr penodol yn uniongyrchol (darpariaeth ffocysedig). Gall hyn gynnwys addysgu medrau, gwybodaeth a chysyniadau penodol trwy addysgu dosbarth cyfan, gweithio mewn grwpiau neu ochr yn ochr ag unigolion yn y ddarpariaeth barhaus. Dylai hyn i gyd ddigwydd dan do ac yn yr awyr agored, gan adlewyrchu ac ennyn diddordebau datblygol plant.

## Terminoleg y cyfnod sylfaen

Pan fydd arfer dda yn y cyfnod sylfaen, ceir cydbwysedd priodol rhwng darpariaeth barhaus, estynedig a ffocysedig gyda darpariaeth barhaus fel y man cychwyn a gweithgareddau'n adeiladu o hyn. Mae'n bwysig ar gyfer datblygu medrau disgyblion fod statws uchel yn cael ei roi i ddarpariaeth barhaus, a bod mwyafrif amser disgyblion yn cael ei dreulio yn defnyddio'r ddarpariaeth barhaus i ddatblygu'r medrau hyn.

## Darpariaeth barhaus

Mae'r term hwn yn cyfeirio at ddefnyddio adnoddau sydd ar gael yn barhaus yn yr ystafell ddosbarth dan do neu yn yr awyr agored i ddisgyblion eu defnyddio yn annibynnol. Dylai'r adnoddau weddu i ddiddordebau a chyfnod datblygiad cyffredinol y disgyblion, a rhoi cyfle iddynt ymarfer, atgyfnerthu ac ymestyn eu dysgu. Yn gyffredinol, mae athrawon yn dynodi rhannau o'r ystafell ddosbarth i gefnogi gwahanol feysydd dysgu, fel chwarae rôl, adeiladu, darllen a datblygiad creadigol. Mae ysgolion yn cyfeirio at y rhain fel meysydd darpariaeth barhaus. Pan fydd y ddarpariaeth barhaus yn gweithio'n dda, mae ymarferwyr yn cynllunio'n ofalus i wneud yn siŵr ei bod yn adlewyrchu diddordebau pob carfan o ddysgwyr yn llwyddiannus. Pan fydd disgyblion yn dewis yr ardal yr hoffent weithio ynddi, a'r hyn y maent yn mynd i'w wneud yno yn rhydd, gelwir hyn yn 'ddysgu wedi'i ysgogi gan y plentyn'.



## Darpariaeth estynedig

Mae hyn yn disgrifio ychwanegiadau at y ddarpariaeth barhaus i sbarduno plant i feddwl yn estynedig, ymarfer medrau newydd, neu ddysgu ffyrdd newydd o weithio. Mae athrawon yn ychwanegu adnoddau, cwestiynau neu awgrymiadau at y ddarpariaeth barhaus i helpu symud dysgu disgyblion ymlaen. Mae athrawon yn cynllunio ychwanegiadau sy'n gysylltiedig â'r medrau a'r cysyniadau a gyflwynwyd yn ystod addysgu ffocysedig, i ennyn diddordeb mewn testun newydd neu alluogi unigolyn neu grŵp o ddisgyblion i ddilyn elfen benodol yn fanylach. Bydd y ddarpariaeth estynedig yn newid dros gyfnod, i gefnogi dysgu disgyblion wrth iddo ddatblygu. O bryd i'w gilydd, daw adnoddau darpariaeth estynedig yn rhan o'r ddarpariaeth barhaus wrth i ddisgyblion wneud cynnydd. Pan fydd ymarferwyr yn dewis yr estyniadau ac yn gofyn i ddisgyblion weithio mewn ardal benodol, mae hyn yn 'ddysgu wedi'i gyfeirio gan oedolion'. Os bydd disgyblion yn dewis yr estyniadau, a phan fyddant yn gweithio, mae hyn yn 'ddysgu wedi'i ysgogi gan y plentyn'.

## Darpariaeth ffocysedig

Dyma ble mae oedolion yn addysgu medrau, gwybodaeth a chysyniadau penodol i ddisgyblion trwy addysgu dosbarth cyfan, gweithio mewn grwpiau neu ochr yn ochr ag unigolion. Mae hyn yn 'ddysgu wedi'i gyfeirio gan oedolion'.

Pan fydd arfer dda yn y cyfnod sylfaen, wedi i'r athro/athrawes gyflwyno medr neu gysyniad newydd, caiff disgyblion gyfle i ymarfer hyn wrth iddynt chwarae yn y ddarpariaeth barhaus ac estynedig. Mae hyn yn darparu cyd-destun ystyrion ar gyfer dysgu'r disgyblion ac yn helpu i ddyfnhau eu dealltwriaeth.

Pan fydd arfer dda yn y cyfnod sylfaen, mae athrawon medrus yn meddu ar wybodaeth drylwyr am ddatblygiad y plentyn a'r camau y mae plant yn eu cyrraedd ar wahanol oedrannau yn gyffredinol. Maent yn arsylwi pob carfan o ddisgyblion yn ofalus ac yn dod i wybod eu hanghenion a'u diddordebau yn dda. Defnyddiant y wybodaeth hon i gynllunio'r camau nesaf priodol ar gyfer unigolion a grwpiau o ddysgwyr.

## Dysgu wedi'i ysgogi gan y plentyn

Dyma ble mae disgyblion yn dewis beth a sut maent yn dysgu. Er enghraifft, maent yn dewis yr ardal y maent yn mynd i weithio ynddi a'r adnoddau y maent yn mynd i'w defnyddio. Maent yn cyfrannu at ddewis y testunau a'r themâu y maent yn eu hastudio. Pan fydd hyn yn gweithio'n dda, caiff disgyblion gyfle i ddatblygu diddordebau a dod yn gynyddol fedrus mewn gwahanol feysydd dysgu. Maent yn ymgorffori'r medrau y maent yn eu dysgu trwy dasgau ffocysedig yn dda trwy eu hymarfer mewn cyd-destun o'u dewis nhw. Pan fydd cyfleoedd da ar gyfer dysgu wedi'i ysgogi gan y plentyn, mae disgyblion yn datblygu hyder a dyfalbarhad, ac yn dysgu mentro a datrys problemau.

## Dysgu wedi'i gyfeirio gan oedolion

Dyma ble mae athrawon ac ymarferwyr eraill yn arwain y dysgu, trwy addysgu uniongyrchol, neu gynllunio estyniadau a rhoi cyfarwyddyd i ddisgyblion gwblhau tasgau penodol yn y ddarpariaeth barhaus neu estynedig.

## Dysgu trwy chwarae

Mae arfer dda yn y cyfnod sylfaen yn galluogi disgyblion i ddysgu trwy ymglymiad ac archwilio gweithredol dan do ac yn yr awyr agored. Mae hyn yn golygu eu bod yn aml yn symud o gwmpas, yn siarad â'i gilydd, gan feddwl am ffyrdd gwahanol o wneud pethau, a rhoi cynnig arnynt. Mae hyn yn hanfodol i ddatblygu sylfeini cadarn ar gyfer dysgu'n ddiweddarach, gan gynnwys medrau cyfathrebu a medrau corfforol hanfodol. Fodd bynnag, o bryd i'w gilydd, mae ysgolion yn camddeall 'dysgu trwy chwarae'. Maent yn gweld hyn yn syml fel amser i ddisgyblion chwarae yn y gwahanol ardaloedd dysgu pan fyddant wedi gorffen eu gwaith 'go iawn' neu i wneud gweithgareddau egniol y tu allan. Nid ydynt yn gwerthfawrogi'r hyn y mae disgyblion yn ei gyflawni yn ystod eu chwarae, yn cynllunio'n ddigon gofalus i wneud yr amser yn gynhyrchiol nac yn gweithio ochr yn ochr â disgyblion i sicrhau eu bod yn cael y mwyaf o'u profiadau.



# Prif ganfyddiadau

Mae tua chwarter yr ysgolion yn cyflwyno'r cyfnod sylfaen yn dda. Yn yr ysgolion eraill, caiff disgyblion gyfleoedd cyfyngedig i ymarfer eu medrau llythrennedd a rhifedd yn annibynnol, ac maent yn dibynnu'n ormodol ar gyfarwyddyd gan oedolyn. Mae llawer o'r ysgolion hyn, yn enwedig ym Mlwyddyn 1 a Blwyddyn 2, yn canolbwyntio gormod ar wneud yn siŵr bod disgyblion yn cyflawni'n dda o fewn ystod gyfyng o ddangosyddion llythrennedd a rhifedd, ac fe gaiff hyn effaith negyddol ar ddatblygiad ehangach disgyblion.

## Safonau mewn llythrennedd a rhifedd

1. Mewn mwyafrif o ysgolion, mae'r rhan fwyaf o ddisgyblion yn datblygu medrau siarad a gwranddo effeithiol. Yn yr ysgolion hyn, mae athrawon a staff cymorth yn sgwrsio â disgyblion yn rheolaidd i ymestyn eu dysgu yn ystod gweithgareddau wedi'u hysgogi gan y plentyn. Maent yn darparu cyd-destunau cyffrous ar gyfer dysgu ac mae hyn yn ennyn ymateb cyfoethog yn iaith lafar y plant.
2. Mae athrawon mewn tua hanner yr ysgolion yn cydnabod pwysigrwydd 'siarad i ddysgu'. Yn yr ysgolion hyn, mae'r rhan fwyaf o ddisgyblion yn dangos dealltwriaeth gynyddol o iaith, mae ganddynt ddychymyg byw, a gallant ddefnyddio iaith i archwilio eu profiadau a'u bydoedd dychmygol eu hunain. Mewn lleiafrif o ysgolion, pan fydd gweithgareddau'n cael eu cyfeirio gan oedolion am y rhan fwyaf o'r amser, nid oes digon o gyfleoedd i ddisgyblion archwilio iaith trwy siarad ag oedolion a disgyblion eraill am destunau sydd o ddiddordeb iddynt. Nid ydynt yn datblygu geirfa estynedig nac yn magu hyder mewn siarad gyda phlant a phobl eraill.
3. Mewn lleiafrif o ysgolion, caiff disgyblion eu trochi mewn amgylchedd dysgu sy'n rhoi nifer o gyfleoedd iddynt ddarllen amrywiaeth o destunau ac ymarfer a gwella eu medrau darllen trwy gydol y dydd. Fodd bynnag, gall y ffaith fod yn rhaid i ddisgyblion gadw'n gaeth at nifer benodol o lyfrau o gynllun darllen gael effaith niweidiol ar eu cynnydd wrth ddatblygu eu medrau darllen.
4. Mewn tua chwarter yr ysgolion ble caiff disgyblion gyfleoedd ystyrlon i ysgrifennu at amrywiaeth o ddibenion, mae'r rhan fwyaf o ddisgyblion yn datblygu hyder wrth drosglwyddo eu dealltwriaeth o'r gwahanol ffurfiau ysgrifennu i feysydd dysgu eraill yn llwyddiannus. Mewn tua chwarter yr ysgolion, nid yw disgyblion yn cymhwyso eu medrau ysgrifennu ar draws meysydd dysgu yn ddigon da. Dibynnir yn ormodol ar addysgu ffurfiol a defnyddio taflenni gwaith neu fframiau ysgrifennu i strwythuro ysgrifennu disgyblion. Nid yw athrawon yn darparu cyfleoedd ysgogol ar gyfer ysgrifennu yn ystod darpariaeth barhaus ac estynedig, sy'n cyfyngu ar allu disgyblion i ysgrifennu'n estynedig yn ddychmygus ac yn annibynnol.
5. Mae'r rhan fwyaf o ddisgyblion yn cyflawni'n dda mewn mathemateg pan gânt lawer o gyfleoedd diddorol i ddefnyddio eu medrau trwy weithgareddau manylach dan do ac yn yr awyr agored fel ei gilydd. Er enghraifft, wrth ddysgu am fynd ar wyliau, mae disgyblion yn defnyddio eu gwybodaeth am adio a lluosio i ganfod cost y gwyliau i un person, ac wedyn i deulu o bedwar.
6. Mewn tua chwarter yr ysgolion, mae disgyblion yn trosglwyddo eu medrau mathemategol i weithgareddau annibynnol yn dda. Er enghraifft, mae disgyblion yn pwysu ceirch uwed ar gyfer 'Y Tri Arth' mewn gramau ac yn mesur eu hól-troed yn gywir mewn centimetrau. Wrth edrych ar amrywiaeth o wybodaeth, mae llawer o ddisgyblion yn cymhwyso eu medrau rhifedd yn llwyddiannus i gofnodi eu canfyddiadau a'u trosglwyddo i siart bar syml. Fodd bynnag, yn gyffredinol, nid yw mwyafrif o ddisgyblion yn dehongli a dethol gwybodaeth o weithgareddau trin data yn ddigon da.

## Llais ac annibyniaeth disgyblion

7. Mae faint o ddewis a gaiff plant yn amrywio'n sylweddol o un dosbarth i'r llall ac o un ysgol i'r llall. Yn yr ysgolion mwyaf llwyddiannus, mae diddordebau disgyblion a'u safbwyntiau yn ystyriaeth bwysig yng ngweledigaeth yr ysgol ar gyfer gwella. Mae barn ac adborth disgyblion yn nodwedd ganolog o ran cynllunio'r cwricwlwm a datblygu profiadau dysgu. O ganlyniad, mewn llawer o'r ysgolion hyn, mae disgyblion yn gweithio gyda'i gilydd ac yn dangos lefelau uchel o ymgysylltu â'u dysgu. Pan fydd gormod o gyfarwyddyd gan oedolyn wrth gyflwyno'r cyfnod sylfaen a bod y cyfnod sylfaen yn rhy ffurfiol ym Mlwyddyn 1 a Blwyddyn 2, mae lefelau dyfalbarhad disgyblion, a pharodrwydd i fentro'n ofalus yn eu dysgu, yn gostwng. Daw'r disgyblion hyn yn llai hyderus yn cymhwyso eu medrau llythrennedd a rhifedd yn annibynnol ar draws meysydd dysgu. At ei gilydd, mae arolygiadau yn nodi mwy o ddysgu wedi'i gyfeirio gan oedolion na dysgu wedi'i ysgogi gan y plentyn ym Mlwyddyn 2.

## Darpariaeth ar gyfer llythrennedd a rhifedd

8. Yn gyffredinol, mae ystafelloedd dosbarth yn y meithrin a'r derbyn wedi'u trefnu'n dda i hyrwyddo dysgu disgyblion trwy wneud, profi a chanfod pethau drostynt eu hunain. Fodd bynnag, ym Mlwyddyn 1 a Blwyddyn 2, mae llawer o ystafelloedd dosbarth wedi'u trefnu'n fwy ffurfiol ac mae'r ffordd y caiff llythrennedd a rhifedd eu cyflwyno yn aml yn rhy strwythuredig gyda gormod o gyfarwyddyd oedolyn. Yn yr ystafelloedd dosbarth hyn, mae disgyblion yn tueddu i eistedd wrth ddesg am gyfran helaeth o'u diwrnod ac nid ydynt yn ymgymryd yn ddigonol â dysgu gweithredol a thrwy brofiad.
9. Nid yw athrawon mewn tua hanner yr holl ysgolion yn cynllunio'u gwaith yn effeithiol i sicrhau bod disgyblion yn datblygu eu medrau llythrennedd a rhifedd yn ddigon systematig ar draws yr holl feysydd dysgu.
10. Mewn mwyafrif o ysgolion, nid yw'r amgylchedd dysgu dan do ac yn yr awyr agored fel ei gilydd, wedi'i drefnu'n dda. Nid yw athrawon yn deall sut beth yw darpariaeth barhaus, estynedig a ffocysedig.

11. Mewn rhai ysgolion, caiff arfer briodol yn y cyfnod sylfaen ei chyfyngu i brynhawniau yn unig neu un neu ddau brynawn yr wythnos, sy'n groes i addysgeg y cyfnod sylfaen. Yn yr ysgolion hyn, nid yw athrawon bob amser yn ystyried sut gallant wneud cysylltiadau rhwng meysydd dysgu'r cyfnod sylfaen yn ddigon da. Mae llawer o'r ysgolion hyn yn cynnal sesiynau llythrennedd a rhifedd yn y bore yn unig, ac nid ydynt yn gwneud y mwyaf o ddatblygu medrau disgyblion trwy gydol y dydd.

12. Mewn rhai ysgolion, mae athrawon yn integreiddio addysgu medrau ffoneg, darllen a medrau ysgrifennu penodol mewn ffyrdd arloesol yn ystod darpariaeth barhaus ac estynedig. Maent yn ehangu arnynt, yn aml mewn ffyrdd arloesol, yn ystod gweithgareddau parhaus ac estynedig. Mae hyn yn galluogi disgyblion i'w hymarfer a'u hymgorffori, gyda chydbwysedd da rhwng dysgu trwy brofiad ac agweddau ffurfiol ar addysgu. Fodd bynnag, erbyn Blwyddyn 2, caiff y medrau hyn eu haddysgu ar wahân yn aml. O ganlyniad, mae medrau llythrennedd disgyblion yn mynd yn rhy gyfyng ac nid yw athrawon bob amser yn annog y disgyblion hyn i ysgrifennu'n estynedig yn annibynnol ar draws meysydd dysgu.



## Addysgu ac asesu

13. Mewn chwarter o ysgolion ble mae'r addysgu yn effeithiol, mae athrawon yn atgyfnerthu medrau llythrennedd a rhifedd disgyblion yn dda. Maent yn addysgu medr penodol trwy dasg ffocysedig, ac yn cynllunio cyfleoedd cyffrous a pherthnasol i ymarfer, atgyfnerthu a datblygu'r medr hwn ac ymestyn dysgu'r disgyblion yn ystod darpariaeth barhaus ac estynedig. Mae staff yn hwyluso, yn arddangos ac yn cydweithio mewn dysgu. Maent yn cymhell eu disgyblion ac yn defnyddio holi i ysgogi rhagor o ddysgu penagored.
14. Mewn llawer o ysgolion, cynorthwyrwyr addysgu, yn hytrach nag athrawon, sy'n gwneud y rhan fwyaf o'r gwaith yn yr awyr agored, ond nid yw lleiafrif ohonynt bob amser yn meddu ar ddealltwriaeth glir o arfer yn y cyfnod sylfaen na'r amcan dysgu. O ganlyniad, nid yw disgyblion yn gwneud digon o gynnydd o ran datblygu medrau pwysig mewn llythrennedd a rhifedd, ac nid ydynt yn ymgymryd yn weithredol â dysgu pwrpasol am gyfnodau sylweddol.
15. Mewn llawer o ysgolion, mae prosesau ar gyfer asesu llythrennedd a rhifedd yn rhy gymhleth a llafurus. Maent yn canolbwyntio ar gasglu llawer o wybodaeth yn hytrach na dadansoddi cynnydd disgyblion dros gyfnod, neu nodi meysydd penodol i'w datblygu. Mewn gormod o achosion, defnyddir asesu fel proses i'w dilyn ac nid yw'n ddigon diagnostig i lywio cynllunio yn y dyfodol neu'r 'camau nesaf' ar gyfer disgyblion.

16. Yn ychwanegol, mae llawer o ysgolion yn teimlo dan bwysau i baratoi disgyblion yn ffurfiol ar gyfer profion darllen a rhifedd cenedlaethol, sy'n cyfrannu at amrywiadau eang yn arfer y cyfnod sylfaen. Mae hyn yn aml ar draul datblygiad medrau creadigol a chorfforol disgyblion.

## Arweinyddiaeth

17. Yn y rhan fwyaf o ysgolion ble ceir arfer effeithiol yn y cyfnod sylfaen, mae gan arweinwyr y cyfnod sylfaen rôl strategol allweddol yn yr uwch dîm arweinyddiaeth. Maent yn canolbwyntio'n dda ar wella darpariaeth a gwella deilliannau disgyblion. Maent yn gweithredu fel modelau rôl medrus i ddangos egwyddorion ac arfer effeithiol yn y cyfnod sylfaen mewn addysgu a dysgu i gydweithwyr. Maent yn cynorthwyo staff i ddadansoddi data yn drylwyr.
18. Pan fydd arweinwyr y cyfnod sylfaen yn newydd i'r rôl, nid ydynt bob amser yn meddu ar wybodaeth a dealltwriaeth o arfer effeithiol i gyflwyno llythrennedd a rhifedd yn ddigon da. Yn aml, nid ydynt yn derbyn hyfforddiant mewn cyflwyno arferion effeithiol yn y cyfnod sylfaen. Mae hyn yn ei dro yn cyfyngu ar eu gallu i gynorthwyo cydweithwyr i arddangos arfer dda wrth gyflwyno a chynllunio ar gyfer gweithgareddau llythrennedd a rhifedd ar draws meysydd dysgu.
19. Mae arweinwyr ysgolion sydd â safonau sy'n gyson dda yn arfarnu cynnydd a llwyddiant mentrau yn rheolaidd. Maent yn ystyried y dysgu sy'n digwydd a'i effaith ar ddeilliannau disgyblion a'u hagweddau at ddysgu. Nid oes ofn arnynt wneud newidiadau os nad yw pethau'n gweithio, ac mae hyn yn eu grymuso i fod yn arloesol a rhoi cynnig ar syniadau newydd.
20. Pan fydd arweinyddiaeth yn ddigonol neu'n anfodddhaol, mae golwg arweinwyr o ddiben y dysgu yn gyfyng, maent yn rhy ragnodol o ran cymhwyso'r Fframwaith Llythrennedd a Rhifedd, ac nid ydynt yn deall egwyddorion y cyfnod sylfaen yn ddigon da. O ganlyniad, nid ydynt yn nodi a mynd i'r afael â gwendidau mewn cyflwyno llythrennedd a rhifedd yn unol ag arfer dda yn y cyfnod sylfaen.
21. Mewn llawer o achosion, nid oes gan ymgynghorwyr her ddigon o wybodaeth na phrofiad o'r cyfnod sylfaen a'i addysgeg. O'r herwydd, nid ydynt bob amser yn deall beth yw safonau llythrennedd a rhifedd da. Mae hyn yn golygu bod y cymorth a'r her y maent yn eu cynnig i ysgolion weithiau'n gwrth-ddweud a thanseilio arfer effeithiol yn y cyfnod sylfaen.



# Argymhellion



## Dylai ysgolion:

- A1:** Ddarparu cyfleoedd dysgu proffesiynol ar gyfer pob un o staff y cyfnod sylfaen i wneud yn siŵr bod ganddynt y medrau, y ddealltwriaeth a'r hyder i ddatblygu medrau llythrennedd a rhifedd disgyblion
- A2:** Sicrhau bod dysgu yn y cyfnod sylfaen yn nosbarthiadau Blwyddyn 1 a Blwyddyn 2 yn cynnwys cydbwysedd addas rhwng dysgu trwy brofiad ac addysgu ffurfiol
- A3:** Cynllunio cyfleoedd rheolaidd i'r holl ddisgyblion yn y cyfnod sylfaen gymhwyso eu medrau llythrennedd a rhifedd mewn meysydd darpariaeth estynedig a pharhaus, dan do ac yn yr awyr agored fel ei gilydd
- A4:** Cynnwys disgyblion ym Mlwyddyn 1 a Blwyddyn 2 mewn penderfyniadau am beth maent yn ei ddysgu, a sut



## Dylai awdurdodau lleol a chonsortia rhanbarthol:

- A5:** Ddarparu hyfforddiant ar gyfer penaethiaid i'w helpu i nodi, datblygu a rhannu arfer effeithiol yn y cyfnod sylfaen
- A6:** Gwneud yn siŵr bod ymgynghorwyr her yn nodi, datblygu a rhannu arfer effeithiol yn y cyfnod sylfaen ac yn cymhwyso'r wybodaeth hon wrth gynorthwyo ysgolion
- A7:** Ddarparu hyfforddiant ar gyfer ysgolion i'w helpu i nodi, datblygu a rhannu arfer effeithiol mewn addysgu ac asesu medrau llythrennedd a rhifedd yn y cyfnod sylfaen, ar draws y meysydd dysgu



## Dylai Llywodraeth Cymru:

- A8:** Wneud yn siŵr bod ysgolion yn deall addysgeg dysgu gweithredol a thrwy brofiad wrth ddatblygu cwricwlwm newydd i Gymru



# Safonau mewn llythrennedd a rhifedd

---





# Safonau mewn llythrennedd a rhifedd

Mae tua chwarter yr ysgolion yn cyflwyno'r cyfnod sylfaen yn dda. Mewn llawer o ysgolion, mae'r ffordd y caiff y cyfnod sylfaen ei gyflwyno ym Mlwyddyn 1 a Blwyddyn 2 wedi mynd yn rhy ffurfiol. Caiff disgyblion gyfleoedd cyfyngedig i ymarfer eu medrau llythrennedd a rhifedd yn annibynnol, ac maent yn dibynnu'n ormodol ar gyfarwyddyd oedolyn. Mae llawer o'r ysgolion hyn yn canolbwyntio gormod ar wneud yn siŵr bod disgyblion yn cyflawni'n dda o fewn ystod gyfyng o ddangosyddion llythrennedd a rhifedd, ac fe gaiff hyn effaith negyddol ar ddatblygiad ehangach disgyblion.

Mewn lleiafrif o ysgolion ble mae staff yn deall a gweithredu arfer dda yn y cyfnod sylfaen ym Mlwyddyn 1 a Blwyddyn 2, mae bron pob un o'r disgyblion yn dangos cymhelliant a mwynhad cynyddol mewn dysgu. Caiff hyn effaith gadarnhaol ar y safonau y maent yn eu cyflawni. Mae dulliau dysgu gweithredol a defnyddio'r amgylchedd dysgu yn yr awyr agored yn helpu disgyblion i ymgymryd yn fwy â'u dysgu, yn enwedig bechgyn. Mae hyn yn datblygu medrau llafaredd, darllen a rhifedd disgyblion yn effeithiol, ac mae disgyblion yn cymhwyso'r medrau hyn yn dda ar draws meysydd dysgu'r cyfnod sylfaen. Mae staff yn yr ysgolion hyn yn cynllunio mewn ffordd greadigol a dychmygus, gan wneud dysgu'n weithredol ac yn hwyl. O ganlyniad, mae llawer o ddisgyblion sy'n fwy abl yn cyflawni'n dda ar y deilliannau uwch na'r disgwyl mewn llythrennedd a datblygiad mathemategol.

## Safonau llafaredd

Mewn mwyafrif o ysgolion, mae disgyblion yn datblygu medrau siarad a gwranddo effeithiol. Yn yr ysgolion hyn, mae staff yn sgwrsio â disgyblion yn rheolaidd i ymestyn eu dysgu yn ystod gweithgareddau wedi'u hysgogi gan y plentyn. Maent yn darparu cyd-destunau cyffrous ar gyfer dysgu, ac mae hyn yn cyfoethogi iaith lafar y plant. Er enghraifft, mewn ardal chwarae rôl amgueddfa, gall y rhan fwyaf o ddisgyblion siarad yn hyderus am yr arteffactau a disgrifio eu diben i bobl sy'n ymweld â'r ysgol. Mewn lleiafrif o ysgolion, ble mae gweithgareddau'n digwydd dan gyfarwyddyd oedolyn am y rhan fwyaf o'r amser, nid oes digon o gyfleoedd i ddisgyblion archwilio iaith trwy siarad ag oedolion a disgyblion eraill am destunau sydd o ddiddordeb iddynt. Nid ydynt yn datblygu geirfa estynedig nac yn magu hyder wrth siarad â phlant a phobl eraill. O ganlyniad, prin yw'r disgyblion sy'n datblygu geirfa estynedig neu'n magu hyder wrth siarad â phlant a phobl eraill.

Mewn tua hanner yr ysgolion, mae athrawon yn cydnabod pwysigrwydd 'siarad i ddysgu' ac maent yn ail-ddweud neu'n creu storiâu yn rheolaidd gan ddefnyddio amrywiaeth o bropiau fel pypedau, ffotograffau a lluniau. Yn yr ysgolion hyn, mae'r rhan fwyaf o ddisgyblion yn dangos dealltwriaeth gynyddol o iaith a chreu delweddu sy'n gysylltiedig ag adrodd ac ysgrifennu storiâu. Mae ganddynt ddychymyg bywiog a'r gallu i ddefnyddio iaith i archwilio eu profiadau a'u bydoedd dychmygus eu hunain. Er enghraifft, wrth ddefnyddio pypedau i ail-ddweud stori Jac a'r Goeden Ffa, maent yn actio'r gwahanol gymeriadau yn hyderus. Mae'r rhan fwyaf ohonynt yn cynyddu a chyfoethogi eu geirfa, yn defnyddio ynganiad clir ac yn siarad â gwahanol gynulleidfaoedd yn rhwydd. Mae'r disgyblion hyn yn trosglwyddo'r medrau hyn i'w hysgrifennu, gan ddangos ymwybyddiaeth dda o ramadeg, atalnodi a phwysigrwydd ennyn diddordeb y darllenydd. Fodd bynnag, mewn llawer o ysgolion, lleiafrif o ddisgyblion yn unig sy'n ysgrifennu'n estynedig at amrywiaeth o ddibenion.

## Safonau darllen

Mae llawer o ddisgyblion yn datblygu eu medrau darllen yn briodol trwy ddarllen i ddatrys problemau neu i gwblhau tasgau uniongyrchol. Er enghraifft, mae grŵp o ddisgyblion yn dilyn cyfres o gliwiau i ddod o hyd i adran nesaf stori yn yr ardal yn yr awyr agored ac yn gofyn ac ateb cwestiynau am y stori cyn symud ymlaen at y cliw nesaf. Mae'r dull hwn yn datblygu medrau darllen disgyblion i lefel uchel ac yn cynyddu eu hyder wrth iddynt ddarllen ar goedd i gynulleidfa.

Mewn lleiafrif o ysgolion ble caiff disgyblion eu trochi mewn amgylchedd dysgu sy'n rhoi nifer o gyfleoedd iddynt ddarllen amrywiaeth o destunau ac ymarfer eu medrau darllen trwy gydol y dydd, mae'r rhan fwyaf ohonynt yn datblygu medrau arbennig o dda mewn darllen. Maent yn deall bod iaith yn cyfleu ystyr ac yn cymhwyso'r wybodaeth hon yn dda wrth ddatrys geiriau anghyfarwydd. Fodd bynnag, mae hyn yn digwydd mewn tua hanner yr ysgolion yn unig.

Mewn lleiafrif o ysgolion, caiff cynnydd disgyblion o ran datblygu eu medrau darllen ei rwystro gan y ffaith fod rhaid iddynt ddilyn nifer benodol o destunau o gynllun darllen yn gaeth. Prin yw'r dewis o ran yr hyn y gall disgyblion ei ddarllen, ac o ganlyniad, ni chaiff y rhan fwyaf ohonynt eu cymell, nid ydynt yn dangos rhyw lawer o ddiddordeb ac maent yn gweld darllen yn waith beichus.

## Safonau ysgrifennu

Mewn lleiafrif o ysgolion ble caiff disgyblion gyfleoedd ystyrion i ysgrifennu at amrywiaeth o ddibenion, maent yn datblygu hyder wrth drosglwyddo eu dealltwriaeth o'r gwahanol ffurfiau ysgrifennu i feysydd dysgu eraill yn llwyddiannus. Er enghraifft, wrth ddysgu am fynd ar wyliau, gall y rhan fwyaf o ddisgyblion gofnodi gwybodaeth yn annibynnol, gan ddefnyddio geiriau penodol, priflythrennau ac atalnodi syml. Mae llawer o'r disgyblion hyn yn defnyddio cyfleoedd yn ystod gweithgareddau estynedig i ysgrifennu cardiau post a llunio posteri gwybodaeth lliwgar. Pan fyddant yn yr awyr agored, maent yn gwneud rhestrau o beth i fynd â nhw ar wyliau, ac yn ysgrifennu disgrifiadau o'r gyrchfan a chyfarwyddiadau ar gyfer cyrraedd y maes awyr.

Mewn tua chwarter yr ysgolion, nid yw'r rhan fwyaf o ddisgyblion yn cymhwyso eu medrau ysgrifennu ar draws meysydd dysgu'n ddigon da. Nid ydynt yn ymgorffori'r medrau hyn yn llwyddiannus er mwyn ysgrifennu gan ddefnyddio amrywiaeth o genres neu i ysgrifennu'n estynedig. Mae llawer o ddisgyblion yn dechrau dibynnu'n ormodol ar addysgu ffurfiol dan gyfarwyddyd ac yn defnyddio taflenni gwaith neu fframiau ysgrifennu i strwythuro eu hysgrifennu.

Mewn lleiafrif o ysgolion, mae disgyblion yn cynllunio ac ailddrafftio eu hysgrifennu. Pan gaiff hyn ei wneud yn dda, mae gan ddisgyblion synnwyr clir o'r hyn y mae arnynt eisiau ysgrifennu amdano a'r fformat cywir ar gyfer yr arddull ysgrifennu benodol. Gallant greu 'cronfa' o eiriau ac maent yn dangos ac yn ymestyn yr hyn y maent eisoes yn ei wybod i greu darnau diddorol o ysgrifennu.

## Safonau rhifedd

Mewn mwyafrif o ysgolion, mae disgyblion yn defnyddio'r derminoleg fathemategol gywir i drafod neu ddatrys problemau yn hyderus. Er enghraifft, pan fyddant yn cydweithio â'i gilydd i adeiladu tŷ model yn yr ardal greadigol, mae disgyblion yn trafod maint a siâp yn hyderus. Mae'r hyblygrwydd a'r creadigrwydd hwn yn galluogi disgyblion i gymhwyso'r medrau a ddysgwyd yn ystod addysgu ffocysedig yn effeithiol. Er enghraifft, wrth ddysgu am fynd ar wyliau, mae disgyblion yn defnyddio eu gwybodaeth am adio a lluosu i ganfod cost y gwyliau i un person, ac wedyn i deulu o bedwar yn annibynnol.

Mae'r rhan fwyaf o ddisgyblion yn cyflawni'n dda mewn mathemateg pan gânt gyfleoedd diddorol i ddefnyddio eu medrau trwy weithgareddau estynedig dan do ac yn yr awyr agored fel ei gilydd. Er enghraifft, maent yn cymhwyso eu gwybodaeth am dynnu ac adio mewn ardal chwarae rôl garej i lenwi ffurflen llogi car a thystysgrif MOT, ac i ganfod cost atgyweiriadau yn gywir. Mae disgyblion eraill yn creu smwddi iach, gan restru a phwysu'r cynhwysion mewn gramau, ac maent yn canfod am ba bris i'w gwerthu i wneud elw. Mae'r disgyblion hyn yn dewis a defnyddio gweithrediadau mathemategol a strategaethau meddwl perthnasol yn effeithiol.

Mewn tua chwarter yr ysgolion, mae disgyblion yn trosglwyddo eu medrau mathemategol i weithgareddau annibynnol yn dda. Er enghraifft, mae disgyblion yn pwysu ceirch uwd ar gyfer 'Y Tri Arth' mewn gramau ac yn mesur eu hól-troed yn gywir mewn centimetrau. Wrth edrych ar amrywiaeth o wybodaeth, mae llawer o ddisgyblion yn cymhwyso eu medrau rhifedd yn llwyddiannus i gofnodi eu canfyddiadau a'u trosglwyddo i siart bar syml. Fodd bynnag, yn gyffredinol, nid yw mwyafrif o ddisgyblion yn dehongli a dethol gwybodaeth o weithgareddau trin data yn ddigon da.

## **SAFONAU:**

### NODWEDDION CYFFREDIN

---

Nodweddion cyffredin  
ysgolion ble gall disgyblion  
gyflawni safonau uchel mewn  
llythrennedd a rhifedd



Mae ysgolion sydd â safonau cyson uchel mewn llythrennedd a rhifedd yn aml yn defnyddio dull trawsgwricwlaidd, yn seiliedig ar destun. Mae athrawon yn cynllunio medrau yn ofalus, yn gysylltiedig â'r Fframwaith Llythrennedd a Rhifedd (Llywodraeth Cymru, 2013), i gynorthwyo disgyblion wrth iddynt gymhwyso medrau llythrennedd a rhifedd ar draws meysydd dysgu'r cyfnod sylfaen. Ceir cydbwysedd da rhwng gweithgareddau ffocysedig dan gyfarwyddyd oedolyn a dysgu annibynnol wedi'i ysgogi gan y plentyn. Mae athrawon yn datblygu gweithgareddau dysgu estynedig a pharhaus diddorol i atgyfnerthu'r medrau hyn ymhellach, yn unol â diddordebau a galluoedd y disgyblion yn eu dosbarth.

### Mae disgyblion yn gwneud y canlynol yn rheolaidd:

- arfer dewis, cymryd rhan, ysgogi a chyfarwyddo eu dysgu eu hunain
- dysgu o weithgareddau uniongyrchol, ymarferol a thrwy brofiad
- profi lefel briodol o her a chymorth gan yr oedolion
- cael cyfle i elwa ar amgylchedd dysgu ysgogol, dan do ac yn yr awyr agored, er mwyn gwneud cynnydd da
- trosglwyddo medrau llythrennedd a rhifedd ar draws meysydd dysgu yn hyderus

Mae disgyblion Blwyddyn 1 mewn castell chwarae rôl yn paratoi gwahoddiadau a bwydlen ar gyfer dathliadau pen-blwydd y Frenhines. Maent yn canfod cost y bwyd ac wedyn yn defnyddio eu medrau llusgi i ganfod y costau ar gyfer 5 ac wedyn 10 o bobl. Maent yn paratoi ac ymatfer araith groeso gan wella eu medrau llafaredd.



## SAFONAU: ARFER EFFEITHIOL

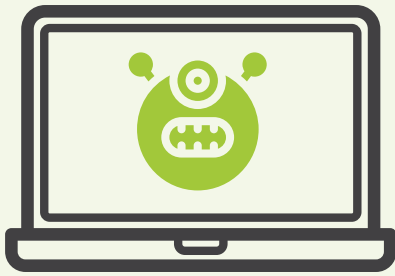
---

Enghreifftiau o ddatblygu arfer  
effeithiol o ran codi safonau  
**llythrennedd** disgyblion



# Medrau llafaredd

## Beth mae disgyblion yn ei wneud?



**Ar ôl gwrandao ar stori ‘Y Tri Bwch Gafr’, mae disgyblion yn defnyddio eu medrau technoleg gwybodaeth a chyfathrebu (TGCh) i ddod o hyd i wybodaeth am ellyllon.**

Maent yn creu cyflwyniad diddorol amdanynt. Dewisant luniau oddi ar y rhyngwrwyd, gan ychwanegu brawddegau i ddisgrifio'r llun, y maent wedyn yn ei rannu â'r dosbarth. Yn ystod y cyflwyniad, rhaid i ddisgyblion ddefnyddio cymaint o iaith ddisgrifiadol ag y bo modd i amlygu nodweddion a chymeriad yr ellyll. Wedyn, maent yn gweithio mewn grwpiau i recordio eu hunain, gan ei chwarae'n ôl i ddadansoddi pa mor glir fuon nhw ac amlygu unrhyw feysydd i'w gwella. Maent yn trosglwyddo'r ddeialog hon i senarios chwarae rôl gan siarad am sut maent yn teimlo fel yr ellyll pan fydd y Bochod Geifr yn ceisio croesi eu pont.

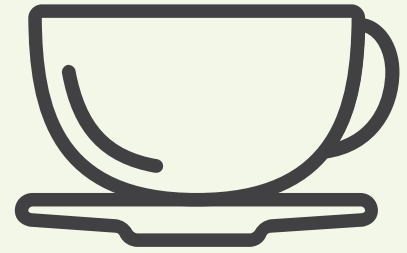
### Beth oedd yr effaith?

Gall bron pob un o'r disgyblion siarad am eu cyflwyniadau'n glir a gallant ddewis eu geiriau'n ofalus i addasu yn unol â'r rôl.

Mae llawer ohonynt yn defnyddio ansoddeiriau'n dda i ddisgrifio nodweddion yr ellyll a'r bwyd a gynigir yn y caffî.

Mae rhai disgyblion sy'n fwy abl yn defnyddio eu gwybodaeth am gyffelybiaethau i ennyn diddordeb y gwrandäwr yn effeithiol.

Gall y rhan fwyaf o ddisgyblion roi barn yn glir ac egluro'r prif resymau y tu ôl i'r farn.



**Fel rhan o destun ar fwydydd o bob cwr o'r byd, mae disgyblion yn penderfynu gosod caffî byd-eang yn yr ardal chwarae rôl.**

Maent yn dyrannu rolau ac yn penderfynu pa fath o sgysiau y gallai cymeriadau amrywiol eu cael. Maent yn addasu eu geirfa yn unol â hynny, er enghraifft gwerthwr bwyd, y mae angen iddo fod yn berswadiol, cwsmer blin sy'n cwyno am y bwyd, a gweinydd sy'n disgrifio'r bwyd sydd ar gael.

Maent yn ymarfer senarios amrywiol, wedyn yn actio golygfa i'r dosbarth. Mae'r rhan fwyaf ohonynt yn mynegi barn a gallant addasu eu geirfa yn hawdd.

Mae disgyblion yn fideo-recordio ei gilydd ac yn rhoi adborth adeiladol am sut gallent wella.

## Cyd-destun

Mae grŵp o ddisgyblion yn mapio cwrs afon gan ddefnyddio geiriau y maent wedi'u casglu o'u thema am ddŵr.

Chwilio am gyfleoedd i ymestyn medrau llythrennedd a rhifedd trwy gelf a cherddoriaeth

## Beth mae disgyblion yn ei wneud?

Maent yn galw gwybodaeth flaenorol i gof am y cylch dŵr ac afonydd, ac yn rhoi geiriau ar lawr y neuadd mewn symudiad llifeiriol mawr. Maent yn gwasgaru'r geiriau hyn â disgrifiadau am sut mae'r afon yn llifo. Pan fydd disgyblion yn gwybod y gair Cymraeg, maent yn paru hwn â'r geiriau ar lawr.

I ymateb i'r gerddoriaeth sy'n cael ei chwarae, mae disgyblion yn penderfynu sut byddant yn darlunio taith yr afon ac yn gweithio gyda'i gilydd i gynllunio dilyniant o symudiadau. Maent yn cymryd amser i fyfrio gyda'r athro a dadansoddi p'un a oes ganddynt y disgrifiadau yn y lle cywir a ph'un a oes angen geiriau neu ddisgrifiadau ychwanegol arnynt ai peidio.

Pan fydd y disgyblion yn hapus â'u perfformiad, maent yn meddwl a thrafod sut gallant ei wella â cherddoriaeth. Maent yn arbrofi ag amrywiaeth o offerynnau ac yn disgrifio'r synau a wnânt ac i ba rannau o'r stori am yr afon y maent yn gweddu orau. Maent yn gweithio gyda'i gilydd i gynllunio sut i ddefnyddio'r offerynnau ac yn cyfrif y curiadau yn y gerddoriaeth.

## Beth yw'r effaith?

Mae bron pob un o'r disgyblion yn adeiladu ar brofiadau blaenorol, gan sicrhau bod pobl yn eu deall yn effeithiol trwy drefnu'r hyn y maent yn ei ddweud a dewis geiriau'n fwriadol. Defnyddiant amrywiaeth o eirfa yn hyderus ac yn galw gwybodaeth i gof, gan roi digwyddiadau yn eu trefn yn gywir. Mae bron pob un ohonynt yn gwrandao ar ddisgyblion eraill trwy ganolbwyntio a darllen geiriau'n gywir. Maent yn datblygu eu medrau cyfrif a'u dealltwriaeth o batrymau ailadroddus yn llwyddiannus.



Diferu, yn gyflym, yn araf



Cymylau, glaw, mynyddoedd, ffrwd, rhaeadr, troellog, môr ac anweddiad

Afon, mynydd, nant, rhaeadr



# Medrau darllen

## Beth mae disgyblion yn ei wneud?



Mae disgyblion yn gosod pum cylch mawr ar lawr, ac yn labelu pob un ohonynt â chyfuniad sŵn y maent yn ei gael yn anodd. Maent yn cymryd eu tro i daflu bagiau ffa i mewn i'r cylch sy'n cyd-fynd â'r cyfuniad sŵn wedi'i nodi ar gerdyn y maent yn ei droi drosodd.

Maent yn gwrando'n ofalus, gan nodi synau'r llythrennau, ac yn taflu'r bag ffa yn gywir. Pan fyddant yn gallu gwneud hyn yn hyderus, mae athrawon yn cynyddu lefel yr her. Wedyn, rhaid i ddisgyblion ddweud gair sy'n cynnwys y cyfuniad sŵn a thaflu'r bag ffa i mewn i'r cylch cywir.

Mae disgyblion mwy abl yn rhoi'r geiriau hyn mewn brawddegau ac yn ysgrifennu'r rhain ar rolyn hir o bapur ar lawr. Maent yn darllen y rhain i'w gilydd.



Mae disgyblion yn nodi geirfa Gymraeg allweddol sy'n gysylltiedig â'r traeth. Dilynir hyn gan ymweliad â thraeth lleol ble mae disgyblion yn dod o hyd i'r eitemau amrywiol sy'n gysylltiedig â'r traeth ac yn darllen y gair o'r cerdyn. Maent hefyd yn nodi a darllen arwyddion eraill, fel enwau siop, ac yn rhestru eitemau sy'n cael eu gwerthu yn siop y traeth.

Wedi iddynt ddychwelyd, mae disgyblion yn dylunio a helpu i adeiladu 'siop y traeth' ac yn penderfynu beth fydd yn cael ei werthu yno.

Yn y gweithgareddau chwarae rôl canlynol, mae disgyblion yn defnyddio eu medrau darllen i'w cynorthwyo i greu labeli ac arwyddion ac ysgrifennu bwrdd bwydlen i'w arddangos y tu allan i'r siop.



Mae'r dosbarth yn edrych ar y tir sydd wedi rhewi. Mae disgyblion yn awyddus i wybod sut roedd adar bach yn dod o hyd i fwyd yn ystod y tywydd oer iawn, yn enwedig pan oedd rhew. Maent yn penderfynu defnyddio'r llyfrgell i ymchwilio i wybodaeth am beth mae adar yn ei hoffi i'w fwyta.

Maent yn siarad am nodweddion llyfrau ffeithiol, yn dod o hyd i'r mynegai ac yn gwneud nodyn o benawdau er mwyn llithrddarllen a dod o hyd i wybodaeth ddefnyddiol yn gyflym. Maent yn cymhwyso eu gwybodaeth am eiriau amllder uchel i'w cynorthwyo i ddarllen y testun ac yn defnyddio eu gwybodaeth ffonig yn dda i ddehongli geiriau dieithr yn gyflym.

## Beth yw'r effaith?

Mae pob un o'r disgyblion yn mwynhau'r hyn y maent yn ei wneud ac yn ymgymryd yn llawn â'u gwaith.

Mae'r rhan fwyaf ohonynt yn ymarfer eu medrau darllen ac yn dangos eu bod yn gallu dilyn cyfarwyddiadau'n llwyddiannus.

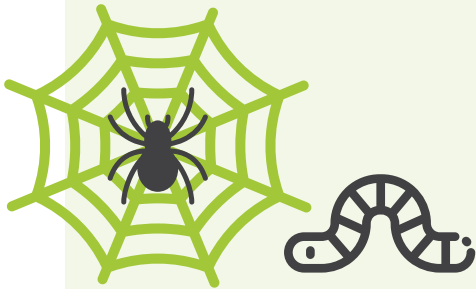
Mae llawer ohonynt yn defnyddio geiriadur yn fedrus i gynorthwyo eu hysgrifennu a dod o hyd i ystyr geiriau.

Mae bron pob un ohonynt yn datblygu eu medrau personol a chymdeithasol yn dda, gan gydweithredu i weithio gyda'i gilydd mewn parau, a rhannu offer yn effeithiol.



# Medrau ysgrifennu

## Beth mae disgyblion yn ei wneud?



### Taith gerdded yn yr hydref

Mae disgyblion yn mynd ar daith gerdded yn yr hydref ar dir yr ysgol, ble maent yn dod o hyd i bryf genwair. Mae ganddynt ddi-ddordeb mewn canfod beth yw creaduriaid bach eraill yn yr ardaloedd yn yr awyr agored, felly mae'r ffocws yn newid o gasglu a didoli dail yr hydref i gasglu a didoli creaduriaid bach.

#### Effaith

Caiff medrau llythrennedd disgyblion eu gwella a'u datblygu wrth iddynt ddysgu geirfa newydd i siarad am, disgrifio ac ysgrifennu am yr hyn y daethant o hyd iddo.

Mae disgyblion yn datblygu eu medrau rhifedd yn effeithiol trwy drin data, didoli a chyfrif y creaduriaid bach.



### Y Gemau Olympaidd

Yn ystod testun ar y Gemau Olympaidd, caiff yr ardal adeiladu ei gosod i'r plant archwilio'r gwahanol adeiladau a strwythurau ym Mrasil. Mae disgyblion yn treulio amser yn edrych ar yr adeiladau hyn a pha adnoddau adeiladu sydd debycaf iddynt.

Maent yn edrych yn fanwl ar gerflun Crist y Gwardwr, gan ddefnyddio syllwr 360 gradd ar gyfrifiadur llechen i edrych arno o onglau eraill. Mae disgyblion yn dod o hyd i flychau mawr ac yn creu strwythurau tebyg yn yr ardal yn yr awyr agored.

#### Effaith

Mae disgyblion yn ysgrifennu cyfarwyddiadau clir yn annibynnol am sut i greu model o'r cerflun a phamffled ffeithiol am y Gemau Olympaidd a'u hanes, gan ddefnyddio geirfa ddiddorol.



### Cario cargo

Yn ystod testun ar ddŵr, mae disgyblion yn edrych ar adeiladu gychod sy'n gallu arnofio a chario cargo. Maent yn archwilio amrywiaeth o wahanol ddeunyddiau ac yn treulio amser yn eu profi ar ddŵr a'u harfarnu cyn edrych yn fanylach ar wahanol bwysau.

#### Effaith

Mae bron pob un ohonynt yn datblygu eu medrau llafaredd a datrys problemau yn effeithiol wrth drafod pa ddyluniad oedd y gorau ar gyfer y cwch. Wedyn, mae'r gweithgaredd hwn yn symud ymlaen â'r her a osodwyd i grŵp o ddisgyblion greu eu cychod eu hunain o unrhyw eitemau sydd ar gael iddynt yn yr ystafell ddosbarth ac yn yr awyr agored. Yr unig gyfarwyddyd yw bod rhaid iddo gario cymaint o gargo ag y bo modd. Mae disgyblion yn creu, profi ac arfarnu'r cychod yn hyderus. Yn olaf, maent yn cofnodi'r cyfarwyddiadau ar gyfer y dyluniadau gorau yn annibynnol fel bod disgyblion eraill yn gallu eu dilyn i greu eu fersiwn eu hunain.

## Cyd-destun

Mae grŵp o ddisgyblion yn defnyddio 'Hud y Crochan Uwch' yn sbardun ar gyfer ail-ddweud stori gyfarwydd.

## Beth oedd y broblem?

Mae staff yn pryderu nad yw medrau llythrennedd disgyblion yn datblygu'n ddigon da trwy ddysgu wedi'i ysgogi gan y plentyn. Er mwyn mynd i'r afael â hyn, maent yn penderfynu cynyddu nifer y gweithgareddau estynedig i ganolbwyntio ar ddatblygu medrau llythrennedd penodol.

## Beth mae disgyblion yn ei wneud?

Mae disgyblion yn gwneud uwd gan ddilyn set o gyfarwyddiadau ysgrifenedig. Maent yn cymryd rhan mewn gweithgareddau synhwyrdd, fel ysgrifennu geiriau'r wythnos mewn ceirch uwch gwlyb a cheirch uwd sych, gan deimlo'r uwd oer ac ysgrifennu rhestrau o ansoddeiriau i'w ddisgrifio.

Maent yn gweithio mewn grwpiau ac yn unigol i gwblhau'r disgrifiadau cymeriad a dweud y stori gan ddefnyddio theatr bypedau. Maent yn recordio'r sioe bypedau, wedyn yn ei gwyllo'n ôl ac arfarnu eu perfformiad.

## Beth yw'r effaith?

Mae bron pob un o'r disgyblion yn siarad am bethau y maent wedi'u creu neu'u gwneud, gan esbonio'r broses yn glir. Gallant ail-ddweud hanesion y maent wedi'u clywed yn aml, gan roi digwyddiadau yn eu trefn yn gywir. Mae'r rhan fwyaf ohonynt yn darllen i gael gwybodaeth yn hyderus ac, wrth ysgrifennu, yn defnyddio geiriau penodol sy'n gysylltiedig â thestun. Maent yn siarad am yr hyn y maent am ei ysgrifennu, sy'n cefnogi dysgu pwrpasol.



# SAFONAU: ARFER EFFEITHIOL

---

Enghreifftiau o ddatblygu arfer  
effeithiol o ran codi safonau  
**rhifedd** disgyblion



# Medrau rhif

## Cyd-destun

Mae disgyblion yn ymarfer galw bondiau rhif a dyblu rhifau i gof tra'n datblygu eu medrau echddygol bras a meithrin cryfder corfforol a stamina.

## Beth mae disgyblion yn ei wneud?

Mae disgyblion yn ymarfer galw bondiau rhif a dyblygu rhifau i 10 i gof fel grŵp dan do.

Wedi iddynt fynd i'r awyr agored, mae disgyblion yn gweithio mewn paru. Maent yn darllen y rhif ar gerdyn ac yn ei ddyblu yn eu pen. Wedyn, maent yn gwirio'r cerdyn 'sut i deithio' i weld sut dylent deithio o'r man cychwyn at fwced sy'n dangos yr ateb cywir.

Maent yn rhedeg yn ysgafn, yn sgipio ac yn hopian ar wahanol goesau, yn cymryd neidiau bach, neidiau mawr neu'n carlamu i deithio at y bwcedi ateb yn y ffordd gywir. Wedi iddynt gyrraedd yno, maent yn codi'r bêl a'i rhoi yn y fwced.

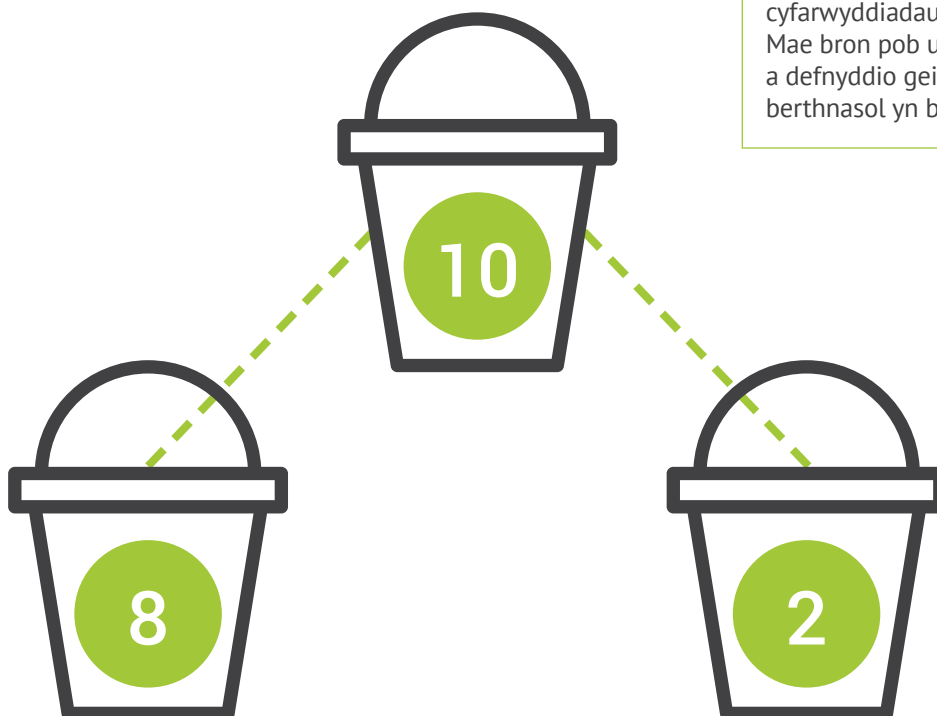
Mae rhai o'r bwcedi wedi'u gosod yn uwch i fyny ar wal i annog medrau ymestyn a thaflu.

Mae disgyblion yn gwirio eu bod yn gywir trwy edrych ar yr atebion cywir o dan y fflapiau ar y 'bwrdd gwirio'. Os ydynt yn gywir, maent yn rhoi pwynt i fyny ar y siart cyfrif ac yn dechrau eto gyda'r cerdyn rhif nesaf a'r cerdyn 'sut i deithio'.

Mae ysgolion uchel eu perfformiad yn rhannu angerdd a gweledigaeth ar gyfer sicrhau bod gan ddisgyblion ddigon o gyfleoedd i fod yn weithgar yn gorfforol a dysgu yn yr awyr agored. Credant fod hyn yn arwain at lefelau uchel o ddiddordeb ac ymglymiad gan ddisgyblion, sydd yn eu tro yn arwain at safonau uchel. Mae athrawon yn dod o hyd i ffyrdd dychmygus i ddisgyblion ddatblygu a chymhwyso'u medrau mathemategol ar draws y cwricwlwm trwy ddysgu gweithredol yn yr awyr agored.

## Beth yw'r effaith?

Mae'r rhan fwyaf o ddisgyblion yn defnyddio dull galw i gof ffeithiau rhif i 10 i ddyblu a haneru rhifau'n gywir. Maent yn dewis a defnyddio ffeithiau rhif a strategaethau pen yn gyflym, gan alw i gof ddyblau a rhifau sy'n agos at fod yn ddyblau i 10 yn gywir. Mae bron pob un o'r disgyblion yn cydweithio â'i gilydd yn dda ac yn siarad am yr hyn y maent yn ei wneud yn frwdfrydig. Mae'r rhan fwyaf ohonynt yn darllen yn gywir ac yn dilyn cyfarwyddiadau yn llwyddiannus. Mae bron pob un ohonynt yn deall a defnyddio geirfa fathemategol berthnasol yn briodol.



# Medrau rhif a mesur

## Cyd-destun

Mae disgyblion yn trosglwyddo medrau mathemategol i weithgareddau chwarae a gweithgareddau ystafell ddosbarth.

### Beth mae disgyblion yn ei wneud?



**Mewn becws 'dros dro' yn yr ardal chwarae rôl, mae disgyblion yn pwysu, mesur a chanfod cost cynhwysion i wneud cacennau.**

Maent yn darllen cyfarwyddiadau'r rysait yn gywir, gan bwysu cynhwysion yn gywir a dylunio posteri ar gyfer amseroedd agor a chau, costau cacennau amrywiol ac i hysbysebu'r siop.

Mae disgyblion yn penderfynu am faint y dylid gwerthu pob cacen i dalu cost y cynhwysion, gan ganfod atebion trwy gymhwyso eu gwybodaeth am adio a lluosu. Maent yn dylunio clociau i arddangos amseroedd agor a chau ac yn ysgrifennu amserlen wythnosol, sy'n amrywio yn unol â'r angen i allu cau'n gynnar.

Rhaid i'r siopwr a chynorthwywyr y siop ganfod faint o newid y mae angen iddynt ei gadw yn y til i allu rhoi newid i gwsmeriaid yn gyflym.



**Mae disgyblion yn defnyddio stori 'Charlie a'r Ffatri Siocled' fel symbyliad i ddylunio a gwneud eu siocledi eu hunain. Maent yn cyfrifo'r costau trwy ymweld ag archfarchnad leol i edrych ar brisiau siocledi.**

Maent yn cynnal arolwg o hoff siocled disgyblion er mwyn penderfynu pa fath i'w gwneud. Mae gwahanol grwpiau yn mesur a phwysu cynhwysion i wneud siocledi gwyn a siocledig â blas mewn mowldiau gwahanol siapiau.

Maent yn gwerthu'r rhain yn yr haf ac yn gofalu am farchnata, pecynnu a gwerthu'r eitemau. Ar ôl y digwyddiad, maent yn canfod maint yr elw ac yn dylunio siart bar syml sy'n darlunio'r eitemau mwyaf poblogaidd a werthwyd.



**Mae disgyblion yn darganfod 'esgryn deinosauriaid' mewn tywod y tu allan. Maent yn defnyddio brwsys paent mewn gwahanol feintiau i'w cloddio ac yn eu glanhau. Maent yn dadorchuddio'r esgryn a'u rhoi yn ôl at ei gilydd i greu sgerbwd llawn y deinosor. Maent yn cymharu hyn â'u cyrff eu hunain, gan amcangyfrif faint yn hirach ydyw.**

Maent yn penderfynu dod o hyd i rannau eraill o'r corff yn yr awyr agored. Er enghraifft, mae rhai ohonynt yn dod o hyd i frigau a cherrig bach fel dannedd. Mae hyn yn creu llawer o drafodaeth ac amcangyfrifon am faint.

Wedyn, mae disgyblion yn creu olion traed deinosauriaid o wahanol feintiau ar yr iard, gan ddefnyddio papur lliw, gan eu mesur a'u torri allan yn ofalus. Maent yn amcangyfrif traed faint o ddisgyblion fydd yn ffitio ym mhob ôl-troed.

Mae disgyblion mwy abl yn mynd â hyn ymhellach ac yn penderfynu mapio maint deinosor mawr arall sy'n 40m. Maent yn defnyddio olwyn fesur i'w fesur ac wedyn yn cofnodi hyn ar gyfrifiadur llechen a'i farcio mewn sialc fel bod plant eraill yn gallu gweld pa mor fawr oedd Diplodocus.

## Beth yw'r effaith?

Mae'r rhan fwyaf o ddisgyblion yn defnyddio iaith fathemategol bob dydd i siarad am eu syniadau eu hunain ac yn defnyddio strategaethau gwirio i benderfynu a yw atebion yn rhesymol.

Mae llawer o ddisgyblion yn canfod cyfansymiau ac yn rhoi newid am eitemau hyd at £1.

Mae llawer o ddisgyblion yn dangos dealltwriaeth dda a chywirdeb wrth bwysu eitemau mewn gramau.

Mae'r rhan fwyaf o ddisgyblion yn darllen a gosod amseroedd mewn oriau a munudau ar gloc, gan gynnwys hanner awr wedi, chwarter i, a chwarter wedi.

Mae llawer o ddisgyblion yn defnyddio eu gwybodaeth a'u profiad ymarferol i lywio amcangyfrifon cywir o hyd, gan ddefnyddio mesuriadau safonol ac ansafonol.



# Medrau rhif a rhesymu mathemategol

## Cyd-destun

Mae disgyblion yn trosglwyddo medrau mathemategol i weithgareddau chwarae a gweithgareddau ystafell ddosbarth.

### Beth mae disgyblion yn ei wneud?



Mae disgyblion yn edrych ar fag yn llawn dillad sydd wedi cael eu cymysgu yn y golch. Maent yn eu didoli yn faint, canolog a mawr.

Mae'r disgyblion yn trafod sut gallant fesur y dillad a pha fath o offer sydd ei angen arnynt i fesur. Mae rhai ohonynt yn gyfarwydd â mesuriadau safonol ac yn defnyddio pren mesur neu ffon fetr tra bydd disgyblion eraill yn defnyddio mesuriadau ansafonol. Maent yn didoli'r dillad i'r pentyrrau cywir ac yn cyfiawnhau eu dewisiadau pan gânt eu herio gan oedolyn.



Mae disgyblion yn darllen problemau geiriau yn seiliedig ar rannu darnau arian aur o gist trysor a ddarganfuwyd gan fôr-ladron.

#### Dyma enghreifftiau o broblemau:

Os ydych yn rhannu pedwar darn arian aur rhwng pedwar môr-leidr, faint o ddarnau arian aur fyddant yn eu cael yr un?

Mae disgyblion yn defnyddio gwialenni pysgota tegan magnetig i bysgota am nifer gywir y darnau arian yn yr hambwrdd dŵr. Maent yn casglu nifer gywir y cardiau môr-leidr ac yn gweithio'n ymarferol i ddatrys y broblem. Maent yn cofnodi rhif y frawddeg i ddangos yr ateb.



Mae disgyblion yn dilyn set o gyfarwyddiadau yn yr awyr agored i ganfod a datrys problemau mathemategol sydd wedi'u cuddio y tu allan. Wrth iddynt wneud hyn, maent yn darlunio map syml o'u taith. Mae hyn yn cynnwys cyfrif eu camau a nifer y camau ymlaen, yn ôl, i'r chwith ac i'r dde sydd eu hangen. Maent yn ysgrifennu nifer y camau ar eu map ac yn defnyddio saethau i nodi troeon i'r chwith neu'r dde, a ph'un a yw'r rhain yn hanner troeon neu'n droeon llawn.

Maent yn gweithio mewn paru i ddod o hyd i'r cliwiau ac yn eu datrys gan ddefnyddio eu meddwl i alw ffeithiau rhif i gof. Er enghraifft, maent yn dod o hyd i hwyaid sydd â rhifau ar y gwaelod, ac yn eu bachu. Rhaid iddynt adio'r ddau ddigid at ei gilydd, wedyn dyblu neu haneru'r ateb. Mae disgyblion hefyd yn dod o hyd i glochiau a rhaid iddynt symud y bysedd i ddangos gwahanol amseroedd, gan gynnwys hanner awr wedi, chwarter i, a chwarter wedi. Wedyn, rhaid i ddisgyblion mwy abl ddangos faint o'r gloch fyddai awr yn ddiweddarach neu bedair awr yn ddiweddarach.

### Beth yw'r effaith?

Mae llawer o ddisgyblion yn defnyddio eu tablau 2, 3, 4 5 a 10 i ddatrys y problemau rhannu a dechrau deall gweddillion.

Mae'r rhan fwyaf ohonynt yn dewis a defnyddio ffeithiau rhif a strategaethau meddwl perthnasol yn hyderus.

Mae llawer ohonynt yn didoli eitemau yn ôl maint yn gywir ac yn esbonio eu syniadau'n glir.

Mae llawer o ddisgyblion yn cyflwyno eu gwaith yn ddarluniadol ar ffurf map, gan ddangos cyfarwyddiadau clir, a defnyddio mesuriadau ansafonol ac ymwybyddiaeth o droeon cyfeiriadol.

Gall disgyblion mwy abl ddarllen a newid yr amser yn gywir ar gloc analog.

# Medrau mesur a rhesymu mathemategol

## Beth mae disgyblion yn ei wneud?

Mae disgyblion yn mynegi diddordeb mewn adeiladu eu cuddfan eu hunain yn ystod sesiwn Ysgol Goedwig. Maent yn trafod beth sydd ei angen i adeiladu'r guddfan, a faint o bobl sydd angen ei defnyddio.

Maent yn trafod sut byddant yn adeiladu'r guddfan, er enghraifft defnyddio rhaff, clymau, tarpolin a chynheiliaid. Maent yn casglu'r cynheiliaid ac wedyn yn amcangyfrif yr hydoedd angenrheidiol. Maent yn gofyn cwestiynau fel 'A yw'n dalach na fi? A yw'n syth? A yw'n ddigon hir i'r gorchudd ffitio yn ddiogel?' Maent yn defnyddio'r meintiau cynnal a'r gorchuddion priodol i adeiladu'r guddfan.

Mae grŵp arall yn penderfynu bod arnynt eisiau cynnau eu tanau eu hunain. Yn hytrach na defnyddio'r twll tân, maent yn dewis gwrthrychau, fel cragen, powlen tân fach a thun gwersylla. Maent yn siarad am y tair elfen sydd eu hangen i wneud tân, sef:

aer

tanwydd

gwreichionen

Maent yn trafod goblygiadau iechyd a diogelwch. Maent yn casglu brigau ac yn defnyddio protocolau i benderfynu a ydynt yn sych, er enghraifft 'rydych yn gallu eu clywed yn torri'. Maent yn gwneud amcangyfrifon cywir yn seiliedig ar feintiau'r cynwysyddion sy'n cael eu defnyddio i wneud y tanau.

## Beth yw'r effaith?

Mae'r rhan fwyaf o ddisgyblion yn gwrandao ar ddisgyblion eraill yn astud, ac ymateb yn briodol.

Mae llawer ohonynt yn siarad am bethau y maent yn eu gwneud, gan esbonio'r broses, yn cymryd rhan mewn gweithgareddau gyda disgyblion eraill ac yn siarad am yr hyn y maent yn ei wneud.

Mae llawer ohonynt yn trosglwyddo medrau mathemategol i weithgareddau chwarae a gweithgareddau ystafell ddisbarth yn hyderus; maent yn dewis offer ac adnoddau priodol yn annibynnol.

Mae'r rhan fwyaf ohonynt yn defnyddio eu gwybodaeth a'u profiad ymarferol i lywio amcangyfrifon, a gallant ddefnyddio iaith fathemategol i siarad am eu dewisiadau.

Mae'r rhan fwyaf yn defnyddio unedau nad ydynt yn safonol ac unedau safonol i fesur hyd yn gywir.





Llais ac  
annibyniaeth  
disgyblion

---



# Llais ac annibyniaeth disgyblion

Mae arweiniad am arfer lwyddiannus yn y cyfnod sylfaen yn amlygu'r ffaith y dylai ysgolion gynllunio a strwythuro'r cwricwlwm a'r amgylchedd dysgu i alluogi disgyblion i gael eu cynnwys yn weithredol yn yr hyn y maent yn ei ddysgu, a sut. Mewn ysgolion lle caiff disgyblion eu cynnwys yn uniongyrchol mewn cynllunio, mae athrawon yn gwella eu profiadau dysgu annibynnol yn llwyddiannus.

Pan fydd athrawon yn cyfyngu ar fewnbwn disgyblion, bydd y dysgu'n cael ei gyfeirio'n fwy gan oedolion ac yn rhy ffurfiol. Maent yn colli'r hyblygrwydd i ymateb i ddiddordebau newidiol disgyblion neu ymateb i ddiwyddiad sydd wedi dal dychymyg y disgyblion. Mae'r dull anhyblyg hwn yn aml yn lleihau mwynhad ac ymgysylltiad disgyblion â'r dysgu ac yn cyfyngu ar eu hannibyniaeth. Mewn ystafelloedd dosbarth lle mae'r dysgu'n cael ei gyfeirio'n fwy gan oedolion, nid yw staff yn cynnwys disgyblion yn ddigon da wrth wneud penderfyniadau am beth maent yn ei ddysgu, a sut. O ganlyniad, daw'r disgyblion hyn yn llai hyderus wrth gymhwyso eu medrau llythrennedd a rhifedd ar draws meysydd dysgu yn annibynnol. At ei gilydd, mae arolygiadau'n nodi mwy o ddysgu wedi'i gyfeirio gan oedolion na dysgu wedi'i ysgogi gan y plentyn ym Mlwyddyn 2.

Mewn llawer o ysgolion llwyddiannus, mae diddordebau disgyblion a'u safbwyntiau yn ystyriaeth bwysig yng ngweledigaeth yr ysgol ar gyfer gwella. Mae barn ac adborth disgyblion yn nodwedd ganolog wrth gynllunio'r cwricwlwm a datblygu profiadau dysgu yn y cyfnod sylfaen. Yn yr ysgolion hyn, mae athrawon yn gofyn am fewnbwn disgyblion yng nghamau cychwynnol y cynllunio ac yn cofnodi'r hyn y maent eisoes yn ei wybod a'r hyn yr hoffent ei ganfod ac yn addasu eu cynllunio'n rheolaidd pan fydd disgyblion yn dod ag eitemau o gartref. Ar ddiwedd testun, maent yn gofyn i ddisgyblion beth maent wedi'i ddysgu.

Mewn rhai ysgolion, mae staff yn galluogi disgyblion i feddwl am lawer o bosibiliadau ar gyfer gweithgareddau dysgu llythrennedd a rhifedd a phleidleisio i benderfynu ar y syniadau mwyaf poblogaidd yr hoffent ymgymryd â nhw. Er enghraifft, mae grŵp o ddisgyblion Blwyddyn 2 sy'n astudio 'Crwydro Cymru' fel eu testun yn penderfynu sefydlu 'Caffi Cymreig' ac yn gwahodd disgyblion o gyfnod allweddol 2 i fynd yno. Maent yn creu bwydlenni ac yn adio cost yr eitemau a werthwyd. Mae'n amlwg fod y disgyblion yn teimlo bod ganddynt ddyllanwad ar gyfeiriad eu dysgu, ac maent yn frwdfrydig ac ymroddgar iawn.

Yn aml, mae'r ysgolion hyn yn cynnal dosbarthiadau 'hybu' llythrennedd neu rifedd ar gyfer disgyblion mwy abl ym Mlwyddyn 1 a Blwyddyn 2. Mewn un ysgol, cafodd disgyblion eu hysbrydoli gan 'Y Crocodeil Anferthol' gan Roald Dahl ac aethant ati i ysgrifennu adroddiad am grocodeil oedd ar goll yn yr ardal leol. Penderfynodd y disgyblion greu crocodeilod a'u cuddio o gwmpas yr ardal leol i ddisgyblion eraill ddod o hyd iddynt. Clywodd parc fferm lleol am hyn a gwahodd y grŵp i weld eu crocodeilod bach. O ganlyniad, creodd y disgyblion lyfrynau gwybodaeth o ansawdd uchel, gan eu harddangos yn falch. Fe wnaeth y disgyblion a gymerodd ran fwynhau eu dysgu a theimlo eu bod wedi'u grymuso i gyfrannu eu syniadau eu hunain. Daw athrawon yn y sefyllfaoedd hyn yn hwyluswyr hyderus, gan alluogi disgyblion i gymryd perchnogaeth o'u dysgu eu hunain.

Fodd bynnag, yn gyffredinol, mae maint y dewis i blant yn amrywio'n sylweddol o un dosbarth i'r llall, ac o un ysgol i'r llall. Mewn lleiafrif o ysgolion, mae disgyblion yn canfod mai dewis y plentyn yw eu bod yn cael dewis wedi iddynt orffen eu gwaith, ac nid yw hyn yn cyd-fynd ag arfer dda yn y cyfnod sylfaen.

**LLAIS AC ANNIBYNIATH**  
**DISGYBLION:**  
ARFER EFFEITHIOL

---



# Enghreifftiau o ddatblygu ymglymiad disgyblion wrth gynllunio pa destun i ddysgu, a dylanwadu ar weithgareddau llythrennedd a rhifedd dilynol

## Cyd-destun

Defnyddio ymweliadau a theithiau i ennyn diddordeb disgyblion a chodi safonau a lefelau lles, llythrennedd a rhifedd disgyblion

Mae'r profiadau bywyd go iawn hyn yn ddefnyddiol iawn o ran rhoi cyd-destun ystyrion ar gyfer dysgwyr y mae Saesneg yn iaith ychwanegol iddynt, neu sydd ag anghenion dysgu ychwanegol. Maent yn galluogi iddynt ymarfer geirfa y maent wedi'i chaffael yn ddiweddar a chymathu ac atgyfnerthu cysyniadau a syniadau.

## Beth mae disgyblion yn ei wneud?

Mae disgyblion yn penderfynu ble hoffent ymweld ag ef er mwyn dyfnhau eu dealltwriaeth o'r testun neu'r thema y maent wedi'i (d)dewis.

Maent yn gofyn cwestiynau cyn yr ymweliad, er mwyn iddynt allu archwilio'r rhain yn ystod, ac ar ôl y daith.

Mae disgyblion yn ymweld â chaffis lleol, yn cerdded i edrych ar safle adeiladu cyfagos, yn ymweld â milfeddyg, ac yn mynd i'r traeth.

## Beth oedd yr effaith?

Mae ymweliadau rheolaidd yn arwain at welliannau nodedig yng ngeirfa disgyblion. Caiff disgyblion gyfleoedd gwerth chweil i ymarfer a datblygu eu medrau rhifedd mewn cyd-destun go iawn. Er enghraifft, mae ymweliad â'r caffi yn helpu i atgyfnerthu dealltwriaeth disgyblion o ohebiaeth un i un, cyfrif a rhannu'n gywir, ac adio a thynnu tra'n defnyddio arian.

Mae disgyblion yn chwarae rôl yn ystyrion, ac yn actio eu profiadau ar y cyd. Mae ysgrifennu'r rhan fwyaf o ddisgyblion yn fwy disgrifiadol a gwnânt ddefnydd da o'r eirfa y maent wedi'i chlywed yn ystod yr ymweliad. Mae disgyblion yn awyddus i edrych ar lyfrau sy'n gysylltiedig â'r ymweliadau, sy'n cynyddu cyfleoedd darllen ac yn cymhell disgyblion i edrych ar lyfrau ffuglen a ffeithiol yn y ddarpariaeth estynedig.

Mae'r rhan fwyaf o ddisgyblion yn datblygu eu dysgu digidol yn effeithiol, wrth iddynt greu dyddiaduron fideo, gwneud llyfrau sgrin gwyrdd, edrych ar fapiau lleoliad, a chreu graffiau a siartiau.

Mae ymweliadau rheolaidd oddi ar y safle yn cyfoethogi a gwella profiadau dysgu disgyblion ac yn rhoi amrywiaeth a manylder i'r cwricwlwm a gynigir gan yr ysgol.

Difyr

Ystyrion

Hwyl



# Enghreifftiau o ddatblygu ymglymiad disgyblion wrth gynllunio gweithgareddau llythrennedd a rhifedd

## Cyd-destun

Casglu safbwyntiau disgyblion ar yr hyn y maent eisoes yn ei wybod, yr hyn yr hoffent ei ganfod a'r hyn y maent wedi'i ddysgu



## Beth mae athrawon a disgyblion yn ei wneud?

Ar ddechrau pob testun, mae athrawon yn cynllunio 'cynhaef gwybodaeth' i ganfod gwybodaeth flaenorol a diddordebau disgyblion. Mae'r wybodaeth hon yn llywio matrices cynllunio tymor canolig, sy'n eu galluogi i gynllunio gweithgareddau i ddatblygu medrau allweddol disgyblion mewn llafaredd, darllen, ysgrifennu a rhifedd, y maent yn gwybod y bydd disgyblion yn eu mwynhau ac yn eu gweld yn ddiddorol.

Mae syniadau disgyblion naill ai'n ychwanegu at syniadau gwreiddiol yr athro/athrawes neu'n eu disodli â chysyniad neu weithgaredd wedi'i ysgogi gan y plentyn.

Mae athrawon yn arddangos syniadau ar fwrdd llais y disgyblion ym mhob ystafell ddosbarth. Mae disgyblion yn ychwanegu at y bwrdd trwy gydol y testun, naill ai drwy ysgrifennu ar nodau gludiog, neu drwy esbonio eu syniadau i oedolyn sy'n ysgrifennu drostynt. Mae athrawon yn denfyddio'r rhain i newid, diwygio neu ychwanegu at y cynllunio ar gyfer darpariaeth ffocysedig ac estynedig.

Mae fframiau llun bach sy'n sefyll ar eu pen eu hunain yn cynnwys gweithgareddau o fwrdd llais y disgyblion. Mae disgyblion yn darllen y wybodaeth yn y ffrâm ac wedyn yn nodi pa faes dysgu sy'n gweddu orau i gwblhau'r dasg. Maent yn cwblhau'r gweithgaredd ym maes y ddarpariaeth y maent yn ei ddewis. Mae athrawon yn disgwyl i ddisgyblion wahaniaethu'r gweithgareddau eu hunain, ar sail eu barn eu hunain o lefel eu medr.

Ar ddiwedd pob wythnos, mae disgyblion yn trafod yr hyn y maent wedi'i ddysgu a'r hyn y maent wedi mwynhau ei wneud. Mae staff yn ymgynghori â nhw ar sut i wella'r gweithgareddau. Mae dau ddisgybl yn llenwi'r taflenni 'beth aeth yn dda' a 'hyd yn oed yn well pe bai' i'w harddangos ar y waliau. Mae hyn yn gyfle gwerthfawr i staff arfarnu'r dysgu o safbwynt y disgyblion, gan alluogi iddynt wella ansawdd y tasgau a'r strategaeth wrth iddynt fynd yn eu blaenau.

## Beth yw'r effaith?

Mae bron pob un o'r disgyblion wedi'u cymell ac yn ymgymryd â'u tasgau. Mae'r rhan fwyaf ohonynt yn deall a dangos sut i gymhwyso eu medrau llythrennedd a rhifedd mewn gwahanol gyd-destunau yn llwyddiannus.

Maent yn cwblhau amrywiaeth o dasgau llythrennedd a rhifedd yn hyderus ac yn defnyddio adnoddau yn annibynnol. Mae pob un ohonynt yn gwneud cynnydd da o leiaf o ran datblygu eu medrau llythrennedd a rhifedd yn ystod addysgu ffocysedig ac yn y ddarpariaeth estynedig fel ei gilydd.

Mae diwylliant yr ystafell ddosbarth yn sicrhau bod disgyblion yn gyfforddus â graddau addas o her. Pan fydd angen cymorth, mae disgyblion yn defnyddio hunangymorth a chydweithio rhwng cyfoedion yn effeithiol cyn iddynt ofyn am fewnbwn yr athro/athrawes.

Mae bron pob un ohonynt yn arfarnu eu dysgu eu hunain yn dda trwy drafodaethau wedi'u harwain gan oedolyn a thrwy asesu eu gwaith eu hunain, a gwaith disgyblion eraill.

Darpariaeth  
ar gyfer  
llythrennedd  
a rhifedd

---



# Darpariaeth ar gyfer llythrennedd a rhifedd

Yn gyffredinol, mae ystafelloedd dosbarth yn y meithrin a'r derbyn wedi'u trefnu'n dda i hyrwyddo dysgu gweithredol a thrwy brofiad. Fodd bynnag, ym Mlwyddyn 1 a Blwyddyn 2, mae cynllun llawer o ystafelloedd dosbarth yn fwy ffurfiol ac, yn aml, caiff llythrennedd a rhifedd eu cyflwyno mewn ffordd fwy strwythuredig a than gyfarwyddyd oedolyn. Yn yr ystafelloedd dosbarth hyn, mae disgyblion yn tueddu i eistedd wrth ddesg am gyfran helaeth o'u diwrnod ac nid ydynt yn ymgysylltu'n ddigonol â dysgu gweithredol a thrwy brofiad.

Mewn tua hanner yr holl ysgolion, ceir diffygion yn y ddarpariaeth ar gyfer llythrennedd neu rifedd, ac nid yw cynllunio'r cwricwlwm bob amser yn sicrhau bod disgyblion yn datblygu'r medrau hyn yn ddigon systematig ar draws yr holl feysydd dysgu. Er enghraifft, ceir cyfleoedd cyfyngedig i ddisgyblion gymhwyso ac atgyfnerthu eu gwybodaeth am siapiau trwy ddarlunio neu wneud lluniau o siapiau yn yr ardal greadigol neu i adnabod siapiau yn yr amgylchedd lleol. Yn yr ysgolion hyn, nid yw athrawon bob amser yn ystyried sut gallant wneud cysylltiadau rhwng meysydd dysgu'r cyfnod sylfaen yn ddigon da. Mae llawer o'r ysgolion hyn yn cynnal sesiynau llythrennedd a rhifedd yn y bore yn unig, ac nid ydynt yn gwneud y gorau o fedrau disgyblion trwy gydol y dydd.

Mewn mwyafrif o ysgolion, nid yw'r amgylcheddau dysgu dan do ac yn yr awyr agored wedi'u trefnu'n effeithiol bob amser. Ceir diffyg dealltwriaeth o'r hyn y mae darpariaeth barhaus, estynedig a ffocysedig o ansawdd da yn ei olygu. Mewn rhai ysgolion, mae arfer dda yn y cyfnod sylfaen wedi'i chyfyngu i un neu ddau brynhawn yr wythnos, sy'n groes i addysgeg y cyfnod sylfaen. O ganlyniad, caiff disgyblion gyfleoedd cyfyngedig i ddatblygu eu hannibyniaeth, ac maent yn dibynnu'n ormodol ar gyfarwyddyd oedolyn.

Mae ysgolion llwyddiannus yn datblygu medrau llythrennedd a rhifedd disgyblion trwy brofiadau dysgu uniongyrchol ysgogol. Maent yn cynllunio gweithgareddau sy'n deillio o ddiddordebau ac anghenion y disgyblion. Mae tasgau ffocysedig yn canolbwyntio'n uniongyrchol ar addysgu ac ymarfer medrau llythrennedd neu rifedd penodol gyda chymorth oedolyn.

Mae athrawon yn cynllunio gweithgareddau ar gyfer meysydd darpariaeth barhaus ac estynedig sy'n cysylltu'n uniongyrchol â'r medr llythrennedd neu rifedd penodol, neu fwrdd dysgu a addysgwyd yn y gorffennol. Maent yn darparu cyfleoedd rheolaidd i ddisgyblion gymhwyso a throsglwyddo eu medrau a'u gwybodaeth yn annibynnol dan do a'r tu allan.

Mewn rhai ysgolion, mae athrawon yn integreiddio addysgu medrau ffoneg, darllen ac ysgrifennu penodol mewn ffyrdd arloesol yn ystod darpariaeth barhaus ac estynedig. Maent yn ehangu arnynt, yn aml mewn ffyrdd arloesol, yn ystod gweithgareddau parhaus ac estynedig. Mae hyn yn galluogi disgyblion i'w hymarfer a'u hymgorffori, gyda chydbwysedd da rhwng dysgu trwy brofiad ac agweddau ffurfiol ar addysgu. Fodd bynnag, erbyn Blwyddyn 2, yn aml, caiff y medrau hyn eu haddysgu ar wahân. O ganlyniad, daw medrau llythrennedd disgyblion yn rhy gyfyng ac nid yw athrawon bob amser yn annog y disgyblion hyn i ysgrifennu'n estynedig, yn annibynnol, ar draws meysydd dysgu.

Mae ysgolion da nad oes ganddynt fynediad hawdd at ofod yn yr awyr agored ar gyfer disgyblion Blwyddyn 1 a Blwyddyn 2 yn goresgyn y problemau hyn yn dda trwy ddarparu gweithgareddau dysgu cryf a diddorol, a thrwy greu amserlen ar gyfer defnyddio'r awyr agored i gefnogi datblygiad medrau llythrennedd a rhifedd disgyblion yn llwyddiannus.

**DARPARIAETH AR  
GYFER LLYTHRENNEDD  
A RHIFEDD :  
ARFER EFFEITHIOL**

---





# Darpariaeth ar gyfer cyflwyno medrau darllen, rhifedd a datrys problemau disgyblion

## Cyd-destun

Defnyddio offer byd bach yn ddychmygus i ddatblygu medrau darllen, dealltwriaeth, rhifedd a datrys problemau disgyblion

## Beth mae disgyblion yn ei wneud?

Maent yn darllen llythyr gan bysgotwr o'r enw Dai Pysgod ar ôl storm yn y dref lle mae'n byw.

Maent yn darllen set o gliwiau i baru'r cymeriadau i'w cartrefi, er enghraifft 'Bold' yw'r gofalwr ac mae'n byw yn yr ysgol.

Maent yn cydweithio i benderfynu ble mae'r cymeriadau'n mynd ac yn cynorthwyo'i gilydd â darllen a deall y testun.

Maent yn cymhwyso eu gwybodaeth fathemategol i ddatrys problemau er mwyn i Dai ddosbarthu'r nifer gywir o bysgod i bob cymeriad. Er enghraifft: 'Fe archebais i ddau bysgodyn wythnos ddiwethaf, a'r wythnos hon, hoffwn i archebu dwywaith yn fwy.'

## Beth yw'r effaith?

Mae bron pob un o'r disgyblion yn mynegi eu barn yn dda, ac yn rhoi atebion priodol, sy'n cynnwys rhesymau.

Gallant gymhwyso ystod o strategaethau darllen i ddatrys testun yn hyderus a darllen ar goedd gan roi sylw i atalnodi.

Mae bron pob un ohonynt yn chwilio am eiriau allweddol i ganfod am beth mae'r testun yn sôn yn gyflym.

Mae bron pob un ohonynt yn cymhwyso eu gwybodaeth fathemategol yn dda i ddatrys problemau.

## Thema

Mae'r dosbarth yn astudio 'Dŵr' fel ei thema.

## Offer sydd ei angen ar gyfer y gweithgaredd:

- pentref wedi'i wneud o dai gwahanol liwiau, gan gynnwys ysgol, garej ac eglwys
- amrywiaeth o wahanol gymeriadau
- cardiau gyda chliwiau ysgrifenedig mewn cyfuniad o Gymraeg a Saesneg
- pysgodyn cardfwrdd neu blastig

'Amser tawel'  
i fyfyrion  
a meddwl

Datblygu  
annibyniaeth yn  
eu dysgu



# Darpariaeth ar gyfer cyflwyno rhifedd

## Cyd-destun

Defnyddio siop groser yn yr ardal chwarae rôl i atgyfnerthu dealltwriaeth disgyblion o ddyblu rhifau a defnyddio arian mewn dosbarth cymysg Blwyddyn 2 a Blwyddyn 3

Defnyddio adnoddau sy'n galluogi disgyblion i ddefnyddio dewis a datblygu annibyniaeth yn eu dysgu

Atgyfnerthu ac ymestyn medrau llythrennedd a rhifedd ar draws meysydd dysgu

## Beth mae disgyblion yn ei wneud?

Maent yn cynnal deialog gan ddefnyddio sbardunau iaith, rhwng y prynwr a'r siopwr.

Maent yn actio golygfa yn Gymraeg, o gyfnod O.M. Edwards, i safon uchel.

Maent yn ymarfer eu medrau mathemategol a ddysgwyd yn ystod y sesiwn addysgu ffocysedig.

Maent yn mabwysiadu persona, gan wisgo i fyny fel pobl o'r oes a fu ac yn penderfynu rhyngddyn nhw eu hunain beth fydd eu rolau.

Mae disgyblion sy'n siopa yn dewis prynu dwy eitem ar y tro er mwyn ymarfer dyblu rhifau. Er enghraifft, maent yn prynu dau afal am 23c, a dau oren am 17c yr un.

Mae disgyblion sy'n actio'r siopwr yn canfod faint o ddarnau arian y mae'n rhaid i'r prynwr eu talu, gan ddefnyddio naill ai tri, pedwar neu bump darn arian o werthoedd gwahanol.

Mae disgyblion yn datblygu eu deialogau eu hunain trwy addasu'n fyrfyr a meddwl am y gymeriadaeth.

## Beth yw'r effaith?

Mae bron pob un o'r disgyblion yn cryfhau eu medrau mathemateg drefniadol yn effeithiol.

Maent yn datblygu ac ymestyn eu geirfa'n dda, gan gynnwys dysgu idiomau diddorol.

Mae disgyblion nad Cymraeg yw eu mamiaith yn ymarfer ac ymgorffori patrymau iaith yn llwyddiannus, gan gynnwys dysgu treigladau cywir.

Mae disgyblion yn dysgu actio gwahanol rolau yn hyderus, gan ddatblygu eu dychymyg a'u medrau creadigol yn dda.

Mae bron pob disgybl yn mwynhau'r hyn y maent yn ei wneud ac yn ymgymryd yn dda â'u dysgu.



# Darpariaeth ar gyfer cyflwyno medrau darllen, rhifedd a datrys problemau disgyblion

## Cyd-destun

Defnyddio tir yr ysgol a'r ardal leol i gyfoethogi profiadau dysgu disgyblion a hyrwyddo gweithgareddau llythrennedd a rhifedd diddorol

## Beth mae disgyblion yn ei wneud?

Maent yn ymgymryd â dysgu y tu allan ac yn trosglwyddo medrau yn hyderus. Er enghraifft, mae disgyblion Blwyddyn 1 yn mwynhau casglu cerrig mân i wneud patrymau ailadroddus ar y traeth. Maent yn canolbwyntio'n dda i greu cerflun sydd wedi'i seilio ar waith yr arlunydd Andy Goldsworthy.

Mae bron pob un ohonynt yn trafod eu gwaith yn hyderus gyda chyfoedion a staff ac yn defnyddio nodweddion fel cyflythrennu i greu enw ar gyfer 'Arch arwr y Môr'.

Gall y disgyblion mwyaf abl weithio offer TGCh syml i archwilio'r tywod a dod o hyd i drysor cudd gyda datgelydd metel, ac maent yn ymarfer defnyddio cyfesurynnau syml i fapio'i leoliad yn ofalus.

Maent i gyd yn ysgrifennu cyfarwyddiadau manwl i ddangos sut i wneud lloches yn ardal yr Ysgol Goedwig.

Maent yn defnyddio eu medrau meddwl yn effeithiol i ddatrys problemau. Er enghraifft, pan fydd lloches yn disgyn i lawr yn y gwynt, mae bron pob un ohonynt yn dangos gwydnwch i ailadeiladu'r lloches yn llwyddiannus. Maent yn hyderus i roi cynnig arall arni, gan drafod y rhesymau dros y cwmpiad yn rhwydd mewn ffordd aeddfed gyda'u cyfoedion.

## Beth mae staff yn ei wneud?

Mae staff yn cynllunio cydbwysedd da rhwng dysgu wedi'i gyfeirio gan oedolion a dysgu wedi'i ysgogi gan y disgybl i wneud yn siwr fod disgyblion yn gwneud cynnydd da. Maent yn cyflwyno medrau a chysyniadau newydd yn ffurfiol.

Maent yn cynllunio senarios diddorol i ddal dychymyg disgyblion.

Maent yn defnyddio'r holl adnoddau o fewn tir yr ysgol a thu hwnt yn dda, er enghraifft ystafell ddosbarth 'ysgol y traeth' ble mae staff yn addysgu disgyblion am faterion iechyd a diogelwch cyn mynd â nhw i lawr i'r traeth lleol fel rhan o'u gwersi.

Maent yn defnyddio'r dref leol ac amwynderau cyfagos, fel y traeth, i ysgogi dysgu.

Dangosant ddisgwyliadau clir ar gyfer y disgyblion ac maent yn monitro eu cynnydd yn ofalus.

Maent yn llenwi taflenni arfarnu ar ôl y sesiynau yn yr awyr agored i lywio cynllunio yn y dyfodol a galluogi staff i addasu gwersi er mwyn adlewyrchu diddordebau a dealltwriaeth disgyblion yn fanwl.

## Beth yw'r effaith?

Mae disgyblion yn mwynhau dod i'r ysgol ac yn awyddus i gymryd rhan mewn gweithgareddau yn y gwahanol amgylcheddau dysgu.

Mae bron pob un ohonynt yn datblygu eu hannibyniaeth yn dda ac yn dysgu trafod a chydweithredu â'i gilydd yn llwyddiannus.

Ceir cydbwysedd da rhwng dysgu dan gyfarwyddyd athro a dysgu wedi'i ysgogi gan y plentyn.

Mae athrawon yn defnyddio'r amgylchedd lleol yn effeithiol fel cyd-destun ysgogol i gyflwyno ac atgyfnerthu medrau newydd.



# Addysgu ac asesu

---



# Addysgu

Mewn lleiafrif o ysgolion lle mae'r addysgu yn effeithiol, mae athrawon Blwyddyn 1 a Blwyddyn 2 yn atgyfnerthu medrau llythrennedd a rhifedd disgyblion yn dda. Maent yn addysgu'r medr fel tasg ffocysedig, ond maent hefyd yn cynllunio cyfleoedd cyffrous a pherthnasol i ddatblygu'r medr hwn, ac ymestyn dysgu disgyblion, fel rhan o ddarpariaeth barhaus ac estynedig. Maent yn ystyried gwybodaeth a dealltwriaeth flaenorol disgyblion i ddarparu lefelau addas o her. Mae athrawon yn esbonio beth maent am i ddisgyblion ei ddysgu yn glir ac yn syml ac maent yn annog disgyblion i benderfynu sut byddant yn mynd i'r afael â'r dasg, gan ganiatáu iddynt ddewis offer.

Mewn lleiafrif o ysgolion lle caiff llythrennedd a rhifedd eu cyflwyno'n dda, mae'r addysgu yn gryf, ac mae staff yn defnyddio amrywiaeth o arddulliau addysgu. Maent yn hwyluso, dangos a chydweithio mewn dysgu. Maent yn cymhell eu disgyblion ac mae ansawdd yr addysgu yn uchel ar draws yr ysgol, gyda phob un o'r staff yn defnyddio holi yn effeithiol i ddarparu tasgau dysgu penagored ac ysgogol.

Mae cynorthwyyr addysgu ac athrawon yn gweithio gyda'i gilydd yn dda i gynllunio dysgu ac mae gan bob un ohonynt ddisgwyliadau uchel o'r hyn y gall disgyblion ei gyflawni, ac yn deall eu rôl mewn hwyluso hyn. Mae pob un o'r staff yn fedrus o ran gwybod pryd i ymyrryd a phryd i roi amser i ddisgyblion ymchwilio drostynt eu hunain.

Mewn mwyafrif o ysgolion lle nad yw'r addysgu mor gryf, mae gormod o weithgareddau wedi'u cyfeirio gan oedolion yn seiliedig ar llythrennedd a rhifedd, ac nid oes digon o gyfleoedd i ddisgyblion gymhwyso eu medrau llythrennedd a rhifedd yn annibynnol. Mae oedolion yn treulio mwyafrif o'u hamser yn cyfarwyddo dysgu disgyblion ac nid ydynt yn camu'n ôl i arsylwi disgyblion yn ddigon da. Yn ychwanegol, mae llawer o ysgolion yn teimlo eu bod dan bwysau i baratoi disgyblion yn ffurfiol ar gyfer profion darllen a rhifedd cenedlaethol, sy'n cyfrannu at amrywiadau eang mewn arfer yn y cyfnod sylfaen. Mae hyn yn aml ar draul datblygu medrau creadigol a chorfforol disgyblion.

Mewn llawer o'r ysgolion hyn, nid yw'r amgylcheddau dysgu dan do ac yn yr awyr agored wedi'u trefnu'n effeithiol bob amser. Ceir diffyg dealltwriaeth o sut beth yw darpariaeth barhaus, estynedig a ffocysedig.

Mae arolygwyr yn canfod nad yw llawer o athrawon bob amser yn cynnig darpariaeth barhaus erbyn Blwyddyn 2. Yn y dosbarthiadau hyn, maent yn gwella bron yr holl weithgareddau gan ddefnyddio sbardunau yn hytrach na rhoi cyfleoedd i ddisgyblion arbrofi â medrau newydd yn annibynnol ac arbrofi â dysgu i ymarfer a gwella eu medrau.

Mewn llawer o ysgolion, cynorthwyyr addysgu sy'n gweithio yn yr awyr agored, yn hytrach na'r athro/athrawes, ac nid yw lleiafrif ohonynt bob amser yn meddu ar ddealltwriaeth ddigon clir o'r amcan dysgu. Pan fydd hyn yn digwydd yn rheolaidd, nid yw disgyblion yn gwneud digon o gynnydd o ran datblygu medrau allweddol mewn llythrennedd a rhifedd, ac nid ydynt yn cymryd rhan weithredol mewn dysgu pwrpasol am gyfnodau nodedig. Mae hyn yn arafu cyfradd eu cynnydd dros gyfnod ac yn cyfyngu'n aml ar faint o her a ddarperir ar gyfer disgyblion sy'n fwy abl.

Pan fydd penaethiaid ac ymgynghorwyr her o gonsortia rhanbarthol yn monitro ansawdd yr addysgu yn ystafelloedd dosbarth y cyfnod sylfaen, weithiau ceir diffyg dealltwriaeth o sut beth yw arfer dda yn y cyfnod sylfaen. Yn ystod monitro, yn aml, ceir anghysondeb rhwng faint o waith a chyflwyniad y gwaith y maent yn disgwyl ei weld mewn llyfrau a chyflwyno arfer o ansawdd da yn y cyfnod sylfaen. Y rheswm am hyn yw diffyg dealltwriaeth o ddibenion profiadau dysgu ffocysedig, estynedig a pharhaus. Mae angen hyfforddiant penodol ynglŷn â beth sy'n gwneud dysgu effeithiol yn y cyfnod sylfaen ar lawer o bennaethiaid, nad oes ganddynt gefndir yn y cyfnod sylfaen.

**TEACHING:**  
ARFER EFFEITHIOL

---



# Enghreifftiau o addysgu effeithiol yn y cyfnod sylfaen o ran cyflwyno llythrennedd a rhifedd ym Mlwyddyn 1 a Blwyddyn 2

## Cyd-destun

Defnyddio stori'r 'Tri Mochyn Bach' yn symbyliad ar gyfer gwaith mewn llythrennedd a rhifedd ym Mlwyddyn 1

Galluogi plant i gymhwyso, defnyddio, atgyfnerthu ac ymestyn eu medrau ar draws meysydd dysgu a phrofiad

Cynllunio'n ddatblygiadol

Ymgysylltu'n weithredol

## Beth mae disgyblion yn ei wneud?

Mae disgyblion yn trafod sut gallant fesur y dillad a pha fath o offer fydd ei angen arnynt i'w mesur. Mae rhai ohonynt yn gyfarwydd â mesuriadau safonol ac yn defnyddio pren mesur neu ffon fetr tra bydd disgybl arall yn defnyddio mesuriadau ansafonol yn unol â'u cyfnod dysgu. Maent yn didoli'r dillad yn y pentyrrau cywir ac yn cyfiawnhau eu dewisiadau pan gânt eu herio gan oedolyn.

Maent yn gwylio pwt o fideo o'r mochyn mawr yn gofyn iddynt am gymorth i adeiladu tŷ newydd a gwell. Mae'r mochyn wedi anfon llythyr at y disgyblion gyda her yr hoffai iddynt ei chwblhau trwy gydol yr wythnos.

Mewn grwpiau, maent yn adeiladu tri thŷ newydd gan ddefnyddio blychau cardfwrdd, cratiau, brics sbwng a deunyddiau amrywiol. Maent yn nodi mesuriadau ac yn cyfrif faint o frics, blychau a chratiau i'w defnyddio.

Maent yn profi tai ei gilydd trwy chwythu, pwffian a defnyddio ffannau. Maent yn tynnu lluniau o'r cynnyrch terfynol ac yn anfon cyfarwyddiadau am sut cafodd ei wneud at y mochyn, gan ddefnyddio cyfrifiadur llechen.

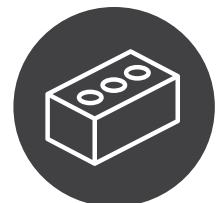
## Beth mae'r athro yn ei wneud?

Mae'r athro yn dangos bag yn llawn dillad y mae wedi eu cymysgu yn y golch i'r disgyblion ac mae disgyblion yn eu didoli yn ôl y dillad cywir ar gyfer pob un o'r moch bach. Ar gyfer y gweithgaredd hwn, mae angen mochyn bach, canolig a mawr.

## Beth yw'r effaith?

Mae bron pob un o'r disgyblion yn gwrandao ar ddisgyblion eraill gan roi sylw iddynt ac maent yn ymateb yn briodol. Gallant siarad am bethau y maent wedi'u gwneud gan esbonio'r broses. Mae'r rhan fwyaf ohonynt yn cymryd rhan mewn gweithgareddau gyda disgyblion eraill ac yn siarad yn hyderus am yr hyn y maent yn ei wneud.

Maent yn cyfathrebu'n bwrpasol yn ysgrifenedig ac yn trosglwyddo eu medrau mathemategol i chwarae a gweithgareddau ystafell ddosbarth yn hyderus. Mae bron pob un ohonynt yn dewis offer ac adnoddau priodol yn annibynnol. Defnyddiant eu gwybodaeth a'u profiad ymarferol i lywio amcangyfrifon, gan ddefnyddio iaith fathemategol i siarad am eu dewisiadau. Mae'r rhan fwyaf ohonynt yn defnyddio strategaethau gwirio i benderfynu a yw atebion yn rhesymol, maent yn cyfrif yn ddibynadwy hyd at 20 o wrthrychau ac yn defnyddio unedau safonol ac ansafonol i fesur hyd.



# Enghreifftiau o addysgu effeithiol yn y cyfnod sylfaen wrth gyflwyno llythrennedd a rhifedd ym Mlwyddyn 1 a Blwyddyn 2

## Cyd-destun

Mae disgyblion yn derbyn parcel gan y Môr-leidr Barti Ddu. Mae'r disgyblion yn darllen y llythyr, sy'n esbonio'r broblem wyddoniaeth o fewn y parcel y mae angen cymorth arno i'w datrys.

Rhoi problemau diddorol i ddisgyblion eu datrys gan ddefnyddio medrau llythrennedd a rhifedd a addysgwyd

Sbarduno disgyblion i feddwl am eu profiadau dysgu a myfyrion arnynt er mwyn ymestyn eu dysgu pan fo'n briodol

## Beth mae disgyblion yn ei wneud?

Mae gan ddisgyblion broblem i'w datrys – canfod pa ddeunydd fydd yn cadw parot y môr-leidr yn sych yn y glaw.

Maent yn gwneud rhagfynegiadau yn seiliedig ar wybodaeth flaenorol, yn trafod ffyrdd o wneud y prawf yn deg ac yn cynnal yr ymchwiliad.

Maent yn cofnodi eu canfyddiadau yn ystod y gweithgaredd.

Wedyn, mae disgyblion yn ysgrifennu llythyr yn ôl at y môr-leidr i esbonio eu canfyddiadau.

Mae disgyblion yn didoli'r deunyddiau i mewn i ddau gylch ar sail p'un a fyddent yn amsugno neu'n gwrthsefyll dŵr. Anogir geirfa wyddonol gywir wrth iddynt drafod eu canfyddiadau.

Cwestiynau enghreifftiol – A ydych chi'n meddwl y bydd hyn yn amsugno neu'n gwrthsefyll dŵr? Pam?

## Beth yw'r effaith?

Mae bron pob un o'r disgyblion yn dangos dealltwriaeth dda o'r hyn y maent wedi'i glywed trwy ofyn cwestiynau perthnasol i ganfod gwybodaeth benodol. Maent yn datblygu medrau darllen yn dda ac yn gwrandao ar ddisgyblion/pobl eraill trwy ganolbwyntio, gan ddeall y prif bwyntiau a gofyn am eglurhad os bydd angen. Mae bron pob un ohonynt yn rhannu gweithgareddau a gwybodaeth i gwblhau tasg ac yn defnyddio iaith ysgrifenedig at wahanol ddibenion, ar gyfer gwahanol gynulleidfaoedd neu swyddogaethau mewn gweithgareddau chwarae a gweithgareddau strwythuredig. Defnyddiant eiriau penodol sy'n ymwneud â'r testun gyda hyder a defnyddiant wahanol fathau o gofnodi sy'n briodol at y diben.





# Arfer effeithiol wrth gyflwyno llythrennedd a rhifedd ym Mlwyddyn 1 a Blwyddyn 2

## Ble mae'r addysgu yn fwyaf effeithiol

Mae ffocws ar ddatblygu medrau disgyblion ym meysydd dysgu'r cyfnod sylfaen. Mae cynlluniau'n cwmpasu dysgu gweithredol a thrwy brofiad trwy ddarpariaeth barhaus ac estynedig yn ogystal ag addysgu ffocysedig, a gall newid i ymateb i ddi-ddordebau disgyblion.

Mae cynllunio yn cysylltu'n agos ag asesu, ac mae ymarferwyr yn defnyddio arsylwadau ac arfarniadau gwersi dyddiol, yn ogystal â holi medrus, i wneud yn siwr bod disgyblion yn gwneud cynnydd yn llwyddiannus.

Mae ymarferwyr yn cynllunio profiadau dysgu o ansawdd da yn y ddarpariaeth estynedig mor aml ag y bo modd.

Ceir cydbwysedd rhwng dysgu wedi'i gyfeirio gan athro/athrawes a dysgu wedi'i ysgogi gan y plentyn. Mae ymarferwyr yn ymgorffori amrywiaeth o wahanol ddulliau addysgu uniongyrchol, gan gynnwys gweithio gyda'r dosbarth cyfan a chanolbwyntio ar grwpiau llai neu unigolion.

Mae ymarferwyr yn sylwi ar syniadau disgyblion ac yn eu hannog i ymarfer neu gymhwyso medrau penodol mewn gwahanol feysydd yn annibynnol. Mae hyn yn helpu disgyblion i ddeall bod athrawon yn disgwyl i ansawdd eu gwaith annibynnol fod yn uchel.

Mae pob un o'r ymarferwyr yn gwybod sut i gefnogi dysgu disgyblion yn yr ardaloedd darpariaeth barhaus ac estynedig. Maent yn gwneud yn siwr eu bod yn deall pryd i gamu'n ôl a phryd i herio disgyblion trwy holi medrus, yn ogystal â phryd i gamu i mewn â gwybodaeth allweddol i'w symud yn eu blaenau.

Mae ymarferwyr yn darparu adborth llafar o ansawdd uchel yn ystod sesiynau ffocysedig, gan gefnogi cynnydd disgyblion yn dda.



# Enghreiffiau o arfer effeithiol

Defnyddio addysgu uniongyrchol a holi medrus i gefnogi disgyblion wrth iddynt gymhwyso medrau llythrennedd a rhifedd mewn cyd-destunau 'bywyd go iawn'

Wrth addysgu disgyblion i ddeall a defnyddio mesuriadau safonol, mae athrawon yn trefnu senario ysgogol yn yr ystafell ddosbarth. Maent yn neilltuo ardal i edrych fel llong ofod estron a laniodd ac mae llythyr gan heddwas cyswllt yr ysgol yn gofyn i'r plant am eu cymorth i ganfod ble mae'r estron a sut olwg sydd arno. Mae athrawon yn defnyddio'r cyfle hwn i ddatblygu medrau rhifedd disgyblion wrth ddilyn cliwiau, er enghraifft trwy fesur maint olion troed gan ddefnyddio mesuriadau safonol a mapio'r safle gan ddefnyddio cyfesurynnau.

Sefydlu man coginio ym Mlwyddyn 2. Mae athrawon yn defnyddio hyn yn dda i ddatblygu medrau llythrennedd a rhifedd disgyblion mewn ffordd ymarferol a difyr iawn. Maent yn darparu ryseitiau gwahaniaethol, sy'n herio disgyblion mwy abl i haneru neu ddyblu'r cynhwysion i ddarparu ar gyfer grwpiau o faint gwahanol o bobl. Maent yn newid y ryseitiau bob pythefnos i gynnig amrywiaeth.

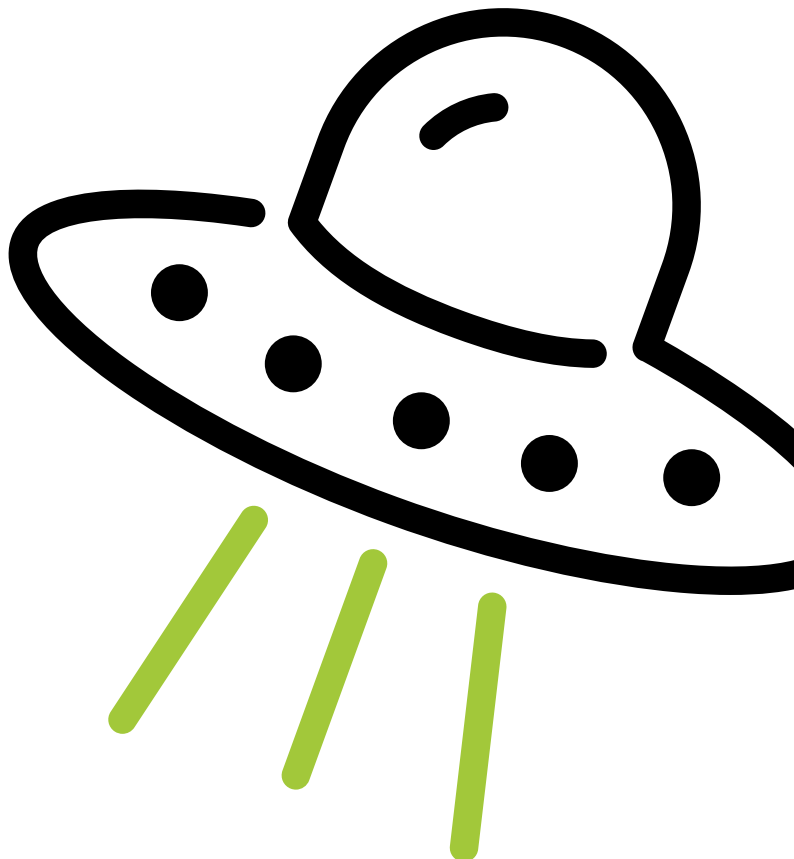
## Beth yw'r effaith?

Mae profiadau dysgu ysgogol yn ennyn diddordeb pob disgybl.

Mae cynllunio ac addysgu yn ystyried rôl eithriadol o bwysig dysgu gweithredol a dysgu trwy brofiad o ran datblygu medrau llythrennedd a rhifedd disgyblion.

Mae bron pob disgybl yn dysgu mesur mewn centimedrau a gramau yn gywir. Gall y rhan fwyaf ohonynt ddarllen a dilyn cyfarwyddiadau yn hynod effeithiol.

Mae cynllunio, addysgu ac asesu yn cysylltu â'i gilydd yn effeithiol ac yn bodloni anghenion disgyblion unigol yn dda. Mae athrawon yn cynllunio profiadau dysgu diddorol a dilyd sy'n ennyn diddordeb disgyblion yn effeithiol ac yn eu helpu i wneud cynnydd da. Mae pob un o'r staff yn defnyddio holi medrus i gadarnhau dealltwriaeth disgyblion a symud eu dysgu yn ei flaen.





# Asesu

Mewn llawer o ysgolion, mae prosesau ar gyfer asesu llythrennedd a rhifedd yn rhy gymhleth a llafurus. Maent yn canolbwyntio ar gasglu llawer o wybodaeth yn hytrach na dadansoddi cynnydd disgyblion dros gyfnod, neu nodi meysydd penodol i'w datblygu. Yn yr achosion gwaethaf, proses yn unig yw asesu, ac nid yw'n ddigon diagnostig i lywio cynllunio yn y dyfodol neu nodi'r 'camau nesaf' ar gyfer disgyblion. O ganlyniad, nid yw'r gwaith a welwyd yn llyfrau disgyblion ac mewn dosbarthiadau yn adlewyrchu asesiadau athrawon yn ddigon cywir.

Mewn lleiafrif o ysgolion lle mae athrawon yn deall ac yn gwneud defnydd medrus o ystod o strategaethau asesu, rhoddir adborth adeiladol i ddisgyblion sy'n ffocysedig a phwrpasol ac yn eu helpu i wneud cynnydd. Mae athrawon yn dathlu'r hyn y mae disgyblion wedi'i wneud yn dda ac yn gosod targedau pwrpasol ar gyfer gwella sy'n cysylltu â datblygu medrau llythrennedd a rhifedd disgyblion. Nid yw'r rhain yn rhy gymhleth ac mae disgyblion yn eu deall. Mae athrawon yn aml yn trafod meini prawf llwyddiant gyda'r disgyblion ac yn darparu dulliau syml i ddisgyblion arfarnu eu perfformiad yn unol â nhw.

Mae'r athrawon hyn yn rhoi cyfleoedd rheolaidd i ddisgyblion wella'u gwaith ac ymateb i sylwadau ysgrifenedig ar lafar, sy'n briodol i oedran. Mae hyn yn lleihau'r baich o gofnodi gwybodaeth helaeth ar draul cael trafodaethau o ansawdd uchel gyda disgyblion.

Mewn ysgolion llwyddiannus, mae athrawon yn defnyddio amrywiaeth o dechnegau asesu ar gyfer dysgu'n dda i hyrwyddo ymgysylltiad disgyblion ac asesu eu dealltwriaeth. Maent yn cynnwys disgyblion yn rheolaidd mewn arfarnu eu dysgu eu hunain, a dysgu disgyblion eraill. Erbyn hyn, nid yw cynorthwyyr addysgu medrus yn treulio gormod o amser yn cwblhau tasgau gweinyddol, fel gludo enghreifftiau o waith, gan eu rhyddhau i addysgu, asesu a hwyluso dysgu.

Mewn ysgolion da, caiff barnau proffesiynol eu profi, eu monitro a'u harfarnu'n agored gyda chydweithwyr a'r uwch arweinwyr yn rheolaidd. Mae athrawon yn elwa ar gyfleoedd dysgu proffesiynol sy'n cynnwys ffocws addas i ddatblygu defnydd effeithiol o asesu. Mae targedau rheoli perfformiad athrawon yn canolbwyntio ar godi safonau ar gyfer y disgyblion sydd yn eu gofal.

**ASESU:**  
ARFER EFFEITHIOL

---



# Enghraifft o arfer effeithiol wrth asesu llythrennedd a rhifedd ym Mlwyddyn 1 a Blwyddyn 2

## Cyd-destun

Mireinio gweithdrefnau cynllunio ac asesu i'w gwneud yn fwy hylaw ac i helpu pob disgybl i wneud cynnydd da

Sbarduno disgyblion i feddwl am eu profiadau dysgu, a myfyrio arnynt er mwyn ymestyn eu dysgu pan fo'n briodol

Cynllunio cyfleoedd dysgu sy'n ddatblygiadol briodol a difyr, wedi'u llywio gan arsylwi ac asesu galluoedd plant yn rheolaidd

## Problem

Mae ysgolion yn aml yn arbrofi â nifer o ffyrdd gwahanol o asesu cynnydd disgyblion, yn ystod tasgau ffocysedig, yn y ddarpariaeth estynedig, ac yn yr amgylchedd dysgu yn yr awyr agored.

O arfarnu'r arfer hon, dangosir mai lleiafrif o'r arsylwadau yn unig sy'n ddefnyddiol o ran asesu cynnydd disgyblion.

Yn aml, mae systemau'n rhy gymhleth ac yn mynd â llawer o amser yr athro ar ddiwedd pob wythnos.

Mae ysgolion yn casglu llawer o arsylwadau ar bob plentyn yn aml trwy gydol y dydd. Fodd bynnag, mae cofnodi'r rhain yn llafurus ac nid ydynt i gyd yn berthnasol o ran cynllunio ar gyfer y camau nesaf.

## Ateb

### Pan fydd asesu yn effeithiol:

Mae athrawon yn deall bod cynllunio'n ofalus i fodloni anghenion pob disgybl, gan gynnwys y rhai mwyaf abl a lleiaf abl, yn hanfodol, yn enwedig mewn dosbarthiadau oedran cymysg.

Mae athrawon yn nodi pa ddisgyblion sy'n gwneud yn arbennig o dda, a pha ddisgyblion sy'n cael trafferth â chysyniadau a medrau.

Mae staff yn defnyddio'r wybodaeth hon i nodi gwahanol anghenion disgyblion ar draws meysydd dysgu, ac yn cynllunio tasgau dysgu'n hyblyg i fodloni'r rhain.

Mae athrawon yn cynllunio'r medrau llythrennedd a rhifedd yn ofalus i sicrhau dilyniant ac atgyfnerthu, gan sicrhau eu bod yn rhydd i ddilyn diddordebau'r disgyblion wrth gynllunio'r cyd-destun i ddisgyblion ddysgu ac ymarfer y medrau hyn.

Caiff yr holl fedrau llythrennedd a rhifedd eu rhannu'n gamau bach. Mae hyn yn galluogi'r athro i wahaniaethu gwaith yn effeithiol, gan anelu at ddeilliant 6, a darparu cyfleoedd priodol i gefnogi gwahanol anghenion yr holl ddisgyblion.

Maent yn cyflwyno medrau llythrennedd a rhifedd mewn sesiynau addysgu ffurfiol, fel arfer gan weithio gyda grwpiau bach. Wedyn, mae disgyblion yn ymarfer eu medrau dan do a'r tu allan ac yn arbrofi â nhw, gan gymryd rhan mewn gweithgareddau pwrpasol ac ystyrlon ar draws y cwricwlwm.

## Beth yw'r effaith?

Mae'r system yn hylaw ac effeithiol.

Mae'n galluogi'r athro i asesu disgyblion yn llwyddiannus a chynllunio i fodloni eu hanghenion yn dda, gan ganolbwyntio'n briodol ar ddatblygu medrau allweddol.

Mae'n galluogi'r athro i ymateb yn hyblyg i anghenion, diddordebau a phrofiadau disgyblion. Mae disgyblion yn mwynhau'r profiadau dysgu ac yn ymgysylltu'n dda â'u dysgu gan fod athrawon yn ystyried diddordebau disgyblion.

Caiff disgyblion ystod eang o brofiadau a chyfleoedd i ymarfer eu medrau mewn gwahanol gyd-destunau, fel ei bod yn glir p'un a ydynt wedi eu deall yn llawn ai peidio.

Caiff yr athro amser gwerthfawr i ailedrych ar unrhyw gysyniadau neu fedrau nad yw disgyblion wedi eu deall yn llawn, gan ddefnyddio gwahanol gyd-destunau.

Erbyn y trydydd tymor, caiff disgyblion gyfleoedd rheolaidd i ymarfer ac ymgorffori gwahanol fedrau, yn enwedig medrau rhif a medrau cyfathrebu, gan eu bod yn defnyddio'r rhain bob dydd er mwyn llwyddo â thasgau eraill.

Gwerthfawrogi mai taith yw dysgu a bod angen i bob plentyn adeiladu ar yr hyn y mae eisoes yn ei wybod

Sicrhau bod gweithdrefnau asesu yn gywir a dibynadwy

Meithrin cysylltiadau cryf gyda rhieni a gofalwyr trwy rannu gwybodaeth yn rheolaidd

Dysgwyr uchelgeisiol, galluog

# Enghreifftiau o arfer effeithiol o ran asesu llythrennedd a rhifedd ym Mlwyddyn 1 a Blwyddyn 2: beth rydym yn ei weld mewn ysgolion da

## Cyd-destun

Datblygu strategaethau asesu ar gyfer dysgu effeithiol sy'n cael effaith gadarnhaol ar ddeilliannau disgyblion

Mae athrawon a staff cymorth yn gofyn cwestiynau heriol sy'n annog disgyblion i feddwl a datrys problemau yn effeithiol.

## Enghraifft

Mae Sinderela yn cynnal cinio gwadd. Mae nifer penodol o gadeiriau o gwmpas bwrdd. Mae athrawon yn newid nifer y cadeiriau yn ôl gallu disgyblion. Mae'n rhaid i ddisgyblion osod gwesteion o gwmpas y byrddau yn ôl nifer y lleoedd sydd wedi'u gosod. Mae athrawon yn annog disgyblion i ddarganfod sawl ffordd wahanol y gallan nhw wneud hyn a dewis y ffordd fwyaf priodol o gofnodi eu gwaith.

Mae pob un o'r staff yn rhoi adborth llafar gwerthfawr i ddisgyblion yn ystod tasgau ffocysedig ac wrth fanteisio ar ddarpariaeth estynedig a pharhaus. Gall disgyblion ddatblygu eu syniadau ymhellach yn ystod y dasg ac maent yn ymdrechu'n barhaus i wella'u gwaith. Mae athrawon yn marcio gwaith disgyblion yn syml ac yn effeithiol. Mae'r marcio yn canolbwyntio'n glir ar fwrddau dysgu ac yn darparu ffyrdd clir ymlaen ar gyfer disgyblion.

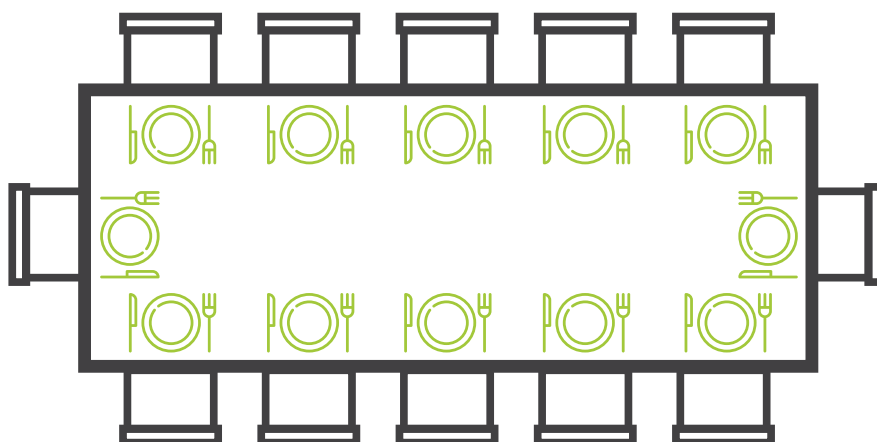
Mae athrawon yn darparu cwestiynau sbardunol gwerthfawr, sy'n galluogi disgyblion i atgyfnerthu eu medrau a gwella'u gwaith ysgrifenedig. Mae athrawon yn cynllunio cyfleoedd gwerthfawr i ymateb i farcio, er enghraifft trwy amser STAR (Aros, Meddwl a Myfyrio). Mae hyn yn sicrhau bod disgyblion yn cael cyfleoedd rheolaidd ac ystyrion i wneud gwelliannau i'w gwaith.

Mae athrawon yn defnyddio strategaethau asesu ar gyfer dysgu yn effeithiol i fesur diddordeb ac ymgysylltiad disgyblion mewn gweithgareddau darpariaeth estynedig a pharhaus. Mae disgyblion yn ysgrifennu sut aeth y gwahanol weithgareddau yn eu barn nhw a pha mor hyderus oeddent yn cwblhau eu gwaith. Mae disgyblion Blwyddyn 2 yn datblygu eu dealltwriaeth o sut i hunanasesu eu gwaith yn llwyddiannus.

Mae gan yr ysgol strategaethau defnyddiol ar gyfer gosod targedau gyda disgyblion. Er enghraifft, ym Mlwyddyn 1, mae disgyblion yn gwneud defnydd effeithiol o'u 'Wal Asesu ar gyfer Dysgu' wrth adolygu eu targedau. Mae disgyblion yn defnyddio cardiau targed yn ystod gweithgareddau ffocws yr athro, ac yn ystod gweithgareddau estynedig a pharhaus. Wedi iddynt gyrraedd eu targed, maent yn symud y wiwer i fyny'r goeden ac wedyn yn gosod targedau newydd.

## Beth yw'r effaith?

Mae gan yr ysgol ystod eang o strategaethau asesu ar gyfer dysgu sy'n sicrhau bod disgyblion yn cymryd rhan lawn a gweithredol yn eu dysgu. Mae gan ddisgyblion ddealltwriaeth dda o'r hyn y maent yn ei ddysgu a sut i gyflawni eu targedau. Mae disgyblion yn defnyddio ystod eang o strategaethau'n llwyddiannus i ymateb i adborth a gwneud gwelliannau i'w gwaith.



# Arweinyddiaeth





# Arweinyddiaeth

## Rôl arweinydd y cyfnod sylfaen

Pan fydd arweinwyr y cyfnod sylfaen yn newydd i'r rôl, nid ydynt bob amser yn meddu ar wybodaeth a dealltwriaeth o arfer effeithiol i gyflwyno llythrennedd a rhifedd yn ddigon da. Yn aml, ni chânt gyfle i elwa ar hyfforddiant teilwredig mewn cyflwyno arferion y cyfnod sylfaen. Mae hyn yn ei dro yn cyfyngu ar eu gallu i gynorthwyo cydweithwyr i ddangos arfer dda wrth gyflwyno a chynllunio ar gyfer gweithgareddau llythrennedd a rhifedd ar draws meysydd dysgu.

Yn y rhan fwyaf o ysgolion sydd ag arfer effeithiol yn y cyfnod sylfaen, mae gan arweinwyr y cyfnod sylfaen rôl strategol allweddol o fewn yr uwch dîm arweinyddiaeth. Maent yn canolbwyntio'n dda ar wella darpariaeth a gwella deilliannau disgyblion. Maent yn gweithredu fel modelau rôl medrus i ddangos egwyddorion ac ymarfer effeithiol y cyfnod sylfaen mewn addysgu a dysgu i gydweithwyr yn yr ysgol a'r tu hwnt. Maent yn craffu ar waith yn rheolaidd, yn arsylwi sesiynau, yn ffurfiol ac yn anffurfiol, ac yn adolygu cynllunio. Maent yn cynorthwyo eu tîm i ddadansoddi data ac olrhain cynnydd disgyblion mewn iaith, llythrennedd a chyfathrebu a datblygiad mathemategol yn fanwl. Mae hyn yn eu galluogi'n glir i nodi cryfderau a meysydd i'w datblygu yn gyflym a gweithio gyda'r pennaeth i fynd i'r afael â nhw.

Mae arweinwyr effeithiol y cyfnod sylfaen yn mynd ati i ennyn diddordeb rhieni a gofalwyr yng nghymuned yr ysgol. Maent yn deall yn llawn y rôl bwysig sydd ganddynt yn nysgu eu plant. Maent yn cynnal sesiynau galw i mewn i esbonio a dangos addysgu a dysgu effeithiol o ran datblygu medrau llythrennedd a rhifedd plant. Er enghraifft, mae gweithdai ar addysgu eu plant i ddarllen yr arwyddion o'u cwmpas ac adnabod rhifau a siapiau pan fyddant allan yn cynorthwyo rhieni yn effeithiol i ddatblygu syniadau i'w defnyddio i wella dysgu eu plentyn gartref.

## Rôl uwch arweinwyr

Pan fydd penaethiaid yn deall arfer y cyfnod sylfaen, ac yn gefnogol iddi, maent yn manteisio ar hyfforddiant a chymorth penodol i athrawon mewn

arwain a rheoli niferoedd cynyddol yr ymarferwyr ychwanegol yn eu hystafell ddosbarth. Pan na fydd penaethiaid yn deall arfer ac addysgeg y cyfnod sylfaen yn llawn, maent yn canolbwyntio gormod ar ddata profion ac asesiadau. Mae hyn yn arwain at gwricwlwm cyfyng ble caiff y cyfnod sylfaen ei roi o'r neilltu, ac fe gaiff hyn effaith negyddol ar ddatblygiad ehangach disgyblion.

Mae arweinwyr yn yr ysgolion sy'n perfformio orau yn sicrhau bod pob un o'u staff yn y Cyfnod Sylfaen yn gallu elwa ar hyfforddiant diweddar. Maent yn hyfforddi a datblygu pob un o'r staff i fod yn hynod fedrus er mwyn hwyluso profiadau dysgu o ansawdd da i fodloni anghenion pob dysgwr. Mae arweinwyr yn rhagweithiol o ran manteisio ar hyfforddiant ac yn defnyddio arbenigedd mewnol yn effeithiol. Maent yn meithrin cysylltiadau cryf gydag ysgolion eraill i rannu a dangos arfer effeithiol ac annog athrawon i edrych ar astudiaethau achos arfer orau o arolygiadau Estyn ac ymchwil ryngwladol am sut mae plant ifanc yn dysgu orau.

Mae arweinwyr o'r fath yn creu sefydliadau dysgu proffesiynol ble mae staff yn fyfyril ac yn gwella eu hunain. Ceir diwylliant agored a gonest ble mae staff yn hapus i arsylwi ei gilydd, yn dangos arfer effeithiol, yn gwneud awgrymiadau adeiladol ar gyfer gwelliannau, ac yn annog arloesedd. Mae deilliannau disgyblion yn gwella flwyddyn ar ôl blwyddyn ar y cyfan, yn enwedig ar y deilliannau uwch na'r disgwyl.

Mewn llawer o ysgolion lle mae safonau mewn llythrennedd a rhifedd yn y cyfnod sylfaen yn dda neu'n well, mae hunanarfarnu yn nodweddiadol. Yn yr ysgolion hyn, mae arweinwyr yn arfarnu cynnydd a llwyddiant mentrau yn systematig. Maent yn edrych ar y dysgu sy'n digwydd a beth yw'r effaith ar ddeilliannau disgyblion a'u hagweddau at ddysgu. Maent yn ymyrryd mewn modd amserol i wneud newidiadau os nad yw pethau'n gweithio cystal â'r disgwyl. Maent yn mynd ati i chwilio am gyfleoedd dysgu proffesiynol i gael y wybodaeth ddiweddaraf am yr arfer fwyaf effeithiol yn y cyfnod sylfaen, ac maent yn hyderus i gyflwyno dulliau arloesol a chreadigol o gyflwyno dysgu yn y cyfnod sylfaen.

Pan fydd arweinyddiaeth yn ddigonol neu'n anfodddhaol, mae golwg arweinwyr o ddiben y dysgu yn gyfyng, ac maent yn rhy ragnodol o ran cymhwyso'r Fframwaith Llythrennedd a Rhifedd, ac nid ydynt yn ystyried egwyddorion y cyfnod sylfaen yn ddigon da. O ganlyniad, nid ydynt yn cydnabod a mynd i'r afael â gwendidau mewn cyflwyno llythrennedd a rhifedd yn unol ag arfer dda yn y cyfnod sylfaen.

Yn gyffredinol, mae gormod o amrywiad yn llwyddiant y cyfnod pontio o ddiwedd y Cyfnod Sylfaen i gyfnod allweddol 2. Mewn rhai ysgolion, mae athrawon yn parhau i ddarparu cyfleoedd i ddisgyblion ymarfer ac ymgorffori eu dysgu trwy brofiadau ymarferol. Fodd bynnag, nid yw mwyafrif o ysgolion yn deall pwysigrwydd aros yn driw i egwyddorion y cyfnod sylfaen yn llawn. Yn yr ysgolion hyn, mae athrawon yn gwneud newidiadau addysgegol ym Mlwyddyn 2, a Blwyddyn 1 o bryd i'w gilydd, i 'baratoi' plant ar gyfer cyfnod allweddol 2. Mae'r rhain yn cynnwys gofyn i ddisgyblion eistedd am gyfnod hwy, i gymryd rhan mewn mwy o wersi ffurfiol, a chynnig llai o ddewis o weithgareddau dysgu iddynt, yn enwedig yn yr awyr agored, i atgyfnerthu'r medrau hyn. Mae dulliau o'r fath yn aml yn ddi-fudd, ac o ganlyniad, mae cynnydd disgyblion mewn datblygu ac ymgorffori eu medrau llythrennedd a rhifedd yn arafu.

## Rôl awdurdodau lleol a chonsortia rhanbarthol

Mewn llawer o achosion, nid yw ymgynghorwyr her yn meddu ar ddigon o wybodaeth am, na phrofiad, o'r cyfnod sylfaen a'i addysgeg. O'r herwydd, nid ydynt bob amser yn deall beth sy'n gwneud safonau llythrennedd a rhifedd da. Mae hyn yn golygu bod y cymorth a'r her y maent yn eu cynnig weithiau'n gwrth-ddweud a thanseilio arfer effeithiol yn y cyfnod sylfaen. Er enghraifft, yn ystod cyfnod craffu ar lyfrau, weithiau, maent yn rhoi gormod o bwyslais ar daclusrwydd a chyflwyniad yr ysgrifennu. Wedyn, mae athrawon yn teimlo dan bwysau i ffurfioli dysgu a strwythuro ysgrifennu disgyblion fel nad yw'n gynrychioliadol o waith annibynnol. Gall ysgrifennu mewn llyfrau edrych yn drawiadol, ond ni all disgyblion ei ddarllen yn ôl gyda dealltwriaeth nac ateb cwestiynau am yr hyn y maent wedi'i greu.



# ARWEINYDDIAETH: ARFER EFFEITHIOL

---



# Nodweddion cyffredin a welir mewn ysgolion sydd ag arweinyddiaeth gref ar bob lefel, a safonau uchel ym medrau llythrennedd a rhifedd disgyblion

Diwylliant cydweithredol cryf ble mae staff yn cynllunio a gweithio gyda'i gilydd yn agos mewn timau adrannol. Mae arweinydd y cyfnod sylfaen yn rhan o'r uwch dîm rheoli.

Mae gan uwch arweinwyr ddealltwriaeth dda o'r cyfnod sylfaen.

Mae'r pennaeth yn monitro'r gwaith yn agos trwy gyfarfodydd arweinwyr, craffu ar gynllunio athrawon, a llyfrau disgyblion. Maent yn arsylwi gwersi'n rheolaidd ac yn siarad â disgyblion yn aml. Mae pob un o'r staff, y llywodraethwyr a'r rhieni yn cyfrannu at y broses trwy gymryd rhan mewn 'teithiau dysgu'. Mae hyn yn arwain at fonitro trwylywyr ansawdd y cwricwlwm, a'i gynllunio, ei gyflwyno a'i effaith ar godi safonau disgyblion. Trwy wneud hyn, mae'r ysgol yn bodloni anghenion y disgyblion yn llwyddiannus iawn.

Ceir gweithdrefnau effeithiol ar gyfer nodi a mynd i'r afael ag anghenion hyfforddiant a datblygiad proffesiynol. Mae arweinwyr yn nodi arbenigedd penodol ac enghreifftiau o arfer dda yn yr ysgol yn ystod monitro. Maent yn rhannu hyn trwy sesiynau hyfforddiant mewn swydd, gan helpu staff i gynorthwyo ei gilydd yn effeithiol.

Mae dull hyfforddi systematig yn sicrhau bod pob un o'r staff yn gyfarwydd â gofynion y Fframwaith Llythrennedd a Rhifedd (Llywodraeth Cymru, 2013) ac yn gwybod sut i ddatblygu medrau llythrennedd a rhifedd disgyblion yn llwyddiannus trwy ddysgu gweithredol a thrwy brofiad. Mae athrawon a staff cymorth yn cynnal deialog broffesiynol o ansawdd uchel am y profiadau a gaiff disgyblion a sut gallant ddatblygu'r rhain ymhellach.

# Datblygu dull a disgwyliad cyson mewn ysgolion sydd wedi uno yn ddiweddar

Mae gan uwch arweinwyr weledigaeth glir ar gyfer sefydlu arfer effeithiol yn y cyfnod sylfaen yn yr ysgol sydd wedi uno yn ddiweddar. Maent yn adnabod eu cyfle i greu amgylchedd dysgu o ansawdd da yn y cyfnod sylfaen. Maent wedi ymrwymo i sicrhau bod pob un o'r staff ar draws y ddau sector yn meddu ar ddealltwriaeth drylwyr o egwyddorion y cyfnod sylfaen, i gefnogi datblygiad addysgeg gref y cyfnod sylfaen yn yr ysgol. Maent yn credu bod y dull hwn yn arwain at y deilliannau gorau o ran llythrennedd a rhifedd ar gyfer pob disgybl, yn y cyfnod sylfaen ac yng nghyfnod allweddol 2 fel ei gilydd.

## Beth mae ysgolion sy'n cael eu harwain yn dda yn ei wneud?

Maent yn sicrhau cydbwysedd o ran profiad ac arbenigedd yn y cyfnod sylfaen ac yng nghyfnod allweddol 2 pan fyddant yn penodi'r tîm arweinyddiaeth.

Maent yn rhoi blaenoriaeth uchel i ddatblygiad proffesiynol.

Mae arweinwyr yn symud staff o gwmpas gwahanol grwpiau oedran yn rheolaidd i gynyddu eu profiad a'u harbenigedd ar draws sectorau, a rhyngddynt.

Mae arweinwyr yn annog a galluogi pob un o'r staff i gael hyfforddiant yn rheolaidd. Mae hyn wedi'i gysylltu â blaenoriaethau'r ysgol, gan gynnwys addysgeg y cyfnod sylfaen a datblygu medrau llythrennedd a rhifedd disgyblion ar draws y cwricwlwm.

## Beth yw'r effaith?

Mae gwelliant yn safonau llythrennedd a rhifedd disgyblion.

Mae ymarferwyr yn meddu ar ddealltwriaeth gliriach o sut i ymgorffori gweithgareddau llythrennedd a rhifedd mewn gweithgareddau dysgu dan do ac yn yr awyr agored mewn ffyrdd hwyliog a diddorol.

Ceir diwylliant cryf o rannu arfer dda yn yr ysgol a gydag ysgolion eraill.

Mae pontio rhwng sectorau yn esmwyth am fod disgyblion wedi datblygu medrau annibynnol cryf yn y cyfnod sylfaen ac mae athrawon yn cynllunio cwricwlwm cyfnod allweddol 2 i wneud y defnydd gorau o'r medrau hyn.

Mae staff cyfnod allweddol 2 yn gwneud mwy o ddefnydd o'r awyr agored ac yn darparu mwy o gyfleoedd i ddisgyblion hyn ddatblygu eu medrau yn annibynnol.



Mymediad rhydd i'r awyr agored  
Rhannu a defnyddio adnoddau drud  
mewn ffordd gost effeithiol

# Datblygu dull a disgwyliad cyson, gydag arweinyddiaeth gref, ar draws ysgolion ffederal

## Nodweddion cyffredin ffederasiynau sy'n cael eu harwain yn dda

Mae gan arweinwyr yn y ffederasiwn ysgolion gynllun strategol clir ar gyfer datblygu medrau llythrennedd a rhifedd yn y cyfnod sylfaen.

Ar draws yr ysgolion, rhoddir pwyslais ar addysgeg dda yn y cyfnod sylfaen ac mae hyn yn treiddio trwy bob agwedd ar brofiadau disgyblion.

Ethos y cyfnod sylfaen sydd wrth wraidd pob agwedd ar waith ysgol, o gynllunio gwersi i greu amgylchedd ysgol sy'n cefnogi dysgu disgyblion yn effeithiol.

Mae'r ffocws ar draws y ffederasiwn ar ymgorffori cyfleoedd i ddatblygu medrau llythrennedd a rhifedd disgyblion yn y cynllunio ac ar draws yr amgylchedd dysgu.

## Enghraifft o sut mae un ffederasiwn llwyddiannus yn gweithio

Mae arweinwyr yn defnyddio cyfarfodydd a chyfleoedd hyfforddi yn effeithiol i wneud yn siwr bod dull cyson ar draws y ffederasiwn o ran cymhwyso addysgeg ac egwyddorion y cyfnod sylfaen.

Mae pob un o'r staff yn cyfarfod fel timau yn rheolaidd i rannu arfer dda ac edrych ar feysydd i'w datblygu yn y dyfodol. Mae hyn yn helpu disgyblion ar draws y ffederasiwn i wneud cynnydd da.

Mae staff ar draws y ffederasiwn yn gweithio gyda'i gilydd i greu dogfennau a phecynnau canllawiau clir sy'n cefnogi dysgu disgyblion yn dda ac yn sicrhau dull cyson ar draws yr ysgolion, gan godi safonau'n llwyddiannus hefyd.

Mae'r rhain yn helpu oedolion sy'n gweithio yn y gwahanol feysydd dysgu i ddeall disgwyliadau a chynorthwyo disgyblion yn effeithiol. Er enghraifft, gallent ddatblygu dogfennau defnyddiol i helpu pob oedolyn i wella medrau llythrennedd a rhifedd disgyblion yn ystod tasgau ffocysedig. Mae'r rhain yn darparu arweiniad clir ar y mathau o gwestiynau y gellir eu defnyddio, ac awgrymiadau buddiol ar gyfer ffyrdd i wella gweithgareddau penodol i alluogi disgyblion i ymarfer medr a addysgwyd ymhellach.

Mae athrawon yn cynllunio amser ac arweiniad 'myfyrio ar ddysgu', sy'n amlygu medrau a addysgwyd a meysydd posibl i'w datblygu yn y dyfodol. Mae hyn yn eu galluogi i olrhain yn gyflym pa feysydd y maent wedi mynd i'r afael â nhw, a pha ddisgyblion y maent wedi gweithio gyda nhw er mwyn eu hasesu'n effeithiol.

## Beth yw'r effaith?

Mae gan y ffederasiwn systemau a gweithdrefnau cadarn i fonitro ac arfarnu addysgu, dysgu a darpariaeth ar draws pob lleoliad. Mae'r uwch dîm arweinyddiaeth yn gweithio'n dda gyda staff ar bob lefel i sicrhau bod safonau a gyflawnir ar draws pob ysgol yn dda, o leiaf. Mae arweinwyr yn defnyddio hyfforddiant a chyfarfodydd i gyfleu negeseuon yn effeithiol.

Mae cyfathrebu clir ynghylch addysgeg effeithiol yn y cyfnod sylfaen yn sicrhau bod cydbwysedd da rhwng gweithgareddau wedi'u hysgogi gan y plentyn a gweithgareddau dan gyfarwyddyd oedolyn. Caiff meysydd dysgu eu cynllunio'n ofalus, ac mae disgyblion yn annibynnol iawn ac yn atgyfnerthu medrau llythrennedd a rhifedd yn effeithiol. Mae canllawiau a phecynnau canllawiau defnyddiol yn galluogi pob oedolyn yn y ffederasiwn i weithio gyda'i gilydd yn effeithiol a datblygu medrau disgyblion yn gynyddol.

Mae pob un o'r staff yn meddu ar ddealltwriaeth glir o ofynion y fframwaith diwygiedig, gan gynnwys y gofynion i ddatblygu medrau llythrennedd, rhifedd a TGCh disgyblion, ac o addysgeg effeithiol yn y cyfnod sylfaen. Mae cyfleoedd hyfforddi cydweithredol ac ar y cyd yn codi safonau addysgu a dysgu yn llwyddiannus.

# Atodiad 1: Astudiaethau achos

---

- Ysgol Gynradd Sandycroft
- Ysgol Gynradd Tongwynlais
- Ysgol Gynradd Bracla
- Ysgol Gynradd Gymunedol Parc Borrás
- Ysgol Gymraeg Cwm Derwen
- Ysgol Gynradd Sealand
- Ysgol Feithrin a Babanod Y Meads
- Ysgol Glan Gele



# Codi safonau mewn llythrennedd a rhifedd trwy hyrwyddo annibyniaeth ac ymgysylltiad disgyblion

## Ysgol Gynradd Sandycroft, Sir y Fflint

### Gwybodaeth am yr ysgol

Mae Ysgol Gynradd Sandycroft ym Mancot, yn awdurdod lleol Sir y Fflint. Mae 354 o ddisgyblion ar y gofrestr. Mae gan yr ysgol 14 o ddsbarthiadau un oedran, gan gynnwys tri dosbarth meithrin.

Mae tua 24% o ddisgyblion yn gymwys am brydau ysgol am ddim. Mae'r ysgol yn nodi bod gan ryw 32% o ddisgyblion anghenion dysgu ychwanegol. Mae tua 14% o ddisgyblion yn siarad Saesneg fel iaith ychwanegol ac ychydig iawn o'r disgyblion sy'n siarad Cymraeg gartref. Ar hyn o bryd, mae tua 5% o ddisgyblion yn aelodau o gymuned y sipsi deithwyr.

### Disgrifiad o'r gweithgaredd/strategaeth

Yn adran Blwyddyn 1 a Blwyddyn 2, mae cynllunio ar gyfer addysgu a dysgu yn dilyn yr egwyddorion, y medrau a'r amrediad a amlinellir yn Fframwaith y Cyfnod Sylfaen. Mae hyn yn darparu ystod eang o brofiadau dysgu dan do ac yn yr awyr agored ar gyfer disgyblion trwy'r ddarpariaeth ddysgu gyfeiriedig, estynedig a pharhaus. Er mwyn adlewyrchu anghenion a diddordebau presennol disgyblion, mae cynlluniau tymor canolig a thymor byr yn hyblyg. Mae disgyblion yn helpu'r themâu trwy rannu eu syniadau mewn 'twb trafod testun'.

Er mwyn sicrhau bod yr holl ddisgyblion yn gwneud cynnydd da, mae'r ysgol yn cyflwyno cysyniadau newydd trwy addysgu uniongyrchol. Mewn gwersi, mae yna bob amser weithgarwch ffocysedig dan gyfarwyddyd oedolyn sy'n cynnwys grŵp o ddisgyblion. Mae gweddill y dosbarth yn ymarfer ac yn ymgorffori eu medrau trwy weithio'n annibynnol ar dasgau dysgu parhaus neu estynedig, sy'n gysylltiedig â'r thema neu'r testun. Mae hyn yn helpu disgyblion i ddatblygu ystod eang o fedrau yn llwyddiannus, tra'n rhoi medrau newydd a ddysgwyd trwy'r tasgau ffocws ar waith. Er enghraifft, fel rhan o'r thema ddiweddar, cysylltodd yr ysgol yr ardal darpariaeth barhaus greadigol â gwaith ar storiâu tylwyth teg. Ysbydolodd hyn y disgyblion i ddechrau ysgrifennu a ffilmio eu stori eu hunain. I wneud hyn, dewison nhw wisgoedd a phropiau, a defnyddio offer fel microffonau a dyfeisiau recordio syml. Fe wnaethant drafod ac ysgrifennu'r sgrïpt, a thrafod rolau yn llwyddiannus. Wrth weithio ar y dasg hon, gwnaeth llawer o ddisgyblion gynnydd da â'u medrau siarad ac ysgrifennu, er enghraifft ymarfer defnyddio dyfynodau ac ebychnodau, a newid eu lleisiau i adlewyrchu'r gwahanol gymeriadau. Fe wnaethant ddatblygu eu medrau TGCh ymhellach trwy ddefnyddio 'sgrin werdd' a thrwy ychwanegu effeithiau arbennig ar gyfer y cefndir a ddewiswyd ar eu pen eu hunain.

Mae'r ysgol yn sicrhau bod disgyblion yn gweithio i safon uchel yn yr ardaloedd darpariaeth barhaus. Mae gan ddisgyblion eu llyfr dysgu darpariaeth barhaus eu hunain lle maent yn cofnodi'r hyn y maent wedi'i wneud wrth weithio'n annibynnol. Mae hyn yn cynnwys gwahanol heriau llythrennedd a rhifedd y maent wedi dewis mynd i'r afael â nhw. Mae disgyblion yn arddangos y gwaith hwn yn falch ar 'wal waith'. Mae disgyblion eraill yn edrych ar hyn yn rheolaidd ac mae hyn yn eu hannog i roi cynnig arni eu hunain. Mae eu cyfoedion yn cynnig adborth adeiladol ar sut y gellid gwella'r gwaith. Mae'r rhan fwyaf o ddisgyblion yn derbyn y cyfrinachedd hwn, gan ddangos lefelau cryf o aeddfedrwedd, gwydnwch ac awydd i gynhyrchu'r gwaith gorau posibl.

### Beth yw'r effaith?

Mae bron pob un o'r disgyblion yn ymgymryd â'u dysgu yn frwdfrydig ac yn cymhwyso eu medrau llythrennedd a rhifedd yn hyderus mewn llawer o gyd-destunau gwahanol. Gall bron pob un o'r disgyblion ddewis tasgau yn annibynnol a gweithio'n gynhyrchiol ar eu pen eu hunain ac mewn grwpiau bach. Gallant gynllunio, gwneud a myfyrio ar eu gwaith eu hunain a gwaith disgyblion eraill yn llwyddiannus.

Mae bron pob un o'r disgyblion yn gwneud cynnydd da â'u medrau llythrennedd, er enghraifft darllen yn rhugl a dethol gwybodaeth o destunau yn gyflym ac yn fedrus. Mae'r rhan fwyaf ohonynt yn ysgrifennu'n effeithiol yn estynedig, gan wneud defnydd da o iaith i ychwanegu diddordeb at eu gwaith. Mae disgyblion yn datblygu medrau siarad cryf, gan gynnwys trafod yn dda gyda'i gilydd.

Mae bron pob un o'r disgyblion yn gwneud cynnydd da â'u medrau rhifedd. Maent yn datblygu eu medrau datrys problemau yn arbennig o dda, yn dewis ac yn esbonio eu methodoleg yn glir ac mae ganddynt ddisgwyliadau uchel o'r hyn y gallant ei gyflawni. Mae deilliannau'r ysgol ar ddiwedd y cyfnod sylfaen yn dangos tuedd o wella dros gyfnod ar y lefelau disgwyliedig a'r lefelau uwch na'r disgwyl mewn llythrennedd a rhifedd.



# Defnyddio cynllunio 'Cwestiynau Mawr' a 'Gwenynen Brysur' i feithrin dysgwyr annibynnol

## Ysgol Gynradd Tongwynlais

### Gwybodaeth am yr ysgol

Mae Ysgol Gynradd Tongwynlais yn gwasanaethu cymuned pentref Tongwynlais ar ochr ogleddol Caerdydd. Mae 237 o ddisgyblion ar y gofrestr wedi'u trefnu'n naw dosbarth un oedran. Mae tua 16% o ddisgyblion yn gymwys am brydau ysgol am ddim, ac mae'r ysgol wedi nodi bod gan ryw 31% o ddisgyblion anghenion dysgu ychwanegol. Ychydig iawn o ddisgyblion sydd â datganiad o anghenion dysgu ychwanegol. Mae tua 6% o ddisgyblion yn siarad Saesneg fel iaith ychwanegol. Nid oes unrhyw ddisgyblion yn siarad Cymraeg fel eu mamiaith.

### Disgrifiad o'r gweithgaredd/strategaeth

#### Trafodaeth gychwynnol gyda disgyblion

Mae athrawon Blwyddyn 1 a Blwyddyn 2 yn ennyn diddordeb disgyblion ac yn cynnwys eu syniadau yn y broses gynllunio yn llwyddiannus. Yn y gorffennol, y symbyliad a oedd yn cael ei ddefnyddio ar gyfer cynllunio pob pythefnos oedd 'Cwestiynau Mawr'. Roedd y 'Cwestiynau Mawr' yn effeithiol gan eu bod yn cysylltu'r holl ddysgu dros gyfnod mewn ffordd drefnus a systematig, ond gwelodd staff fod y disgyblion yn cael trafferth cynhyrchu eu syniadau a'u trywyddau ymholi ystyrion eu hunain. Roedd angen mwy o strwythur ar y disgyblion i'w helpu i greu syniadau. Penderfynodd staff ddefnyddio neu ymweliad addysgol fel symbyliad ar gyfer pob pythefnos.

#### Rhannu testun/symbyliad

Yr wythnos cyn canolbwyntio ar bob testun/symbyliad, mae'r disgyblion yn cymryd rhan mewn sesiwn gynllunio. Mae athrawon yn darllen testun naill ai i'r disgyblion, neu gyd nhw, ac maent yn rhoi amser i'r disgyblion drafod gweithgareddau dysgu posibl, i greu syniadau a mireinio unrhyw drywyddau ymholi. Mae disgyblion yn cynllunio syniadau, gan sicrhau ehangder o wahanol fathau o weithgareddau mewn ardaloedd dysgu dan do ac yn yr amgylchedd awyr agored.

#### Cynllunio 'Gwenynen Brysur'

Mae'r disgyblion yn cofnodi eu syniadau ar gyfer gwahanol ardaloedd dysgu yn yr ystafell ddosbarth trwy ysgrifennu ar nodau gludiog a'u rhoi yn sownd i daflen gynllunio 'Gwenynen Brysur'. Mae athrawon yn disgwyl i'r rhan fwyaf o ddisgyblion Blwyddyn 2 ysgrifennu o leiaf un syniad ar y nodau gludiog yn annibynnol, tra bydd staff yn cynorthwyo disgyblion Blwyddyn 1 â'u hysgrifennu os bydd angen. Mae'r disgyblion wedi arfer â'r broses hon a siaradodd llawer ohonynt am yr her i feddwl am syniadau a fyddai'n addas ar gyfer y gwahanol ardaloedd yr oeddent wedi'u trefnu yn yr ystafell ddosbarth.

Roedd y disgyblion o'r farn ei bod bob amser yn hawdd meddwl am syniadau ar gyfer yr ardal greadigol, ond bod angen meddwl mwy am rai ardaloedd.

#### Ymateb athrawon i gynllunio 'Gwenynen Brysur'

Yn ystod amser cynllunio, paratoi ac asesu, mae athrawon yn gweithio gyda'i gilydd, gan ystyried syniadau disgyblion. Maent yn dewis o blith syniadau'r disgyblion ac yn cynllunio gweithgareddau sy'n gyfoethog o ran llythrennedd a rhifedd yn erbyn y Fframwaith Llythrennedd a Rhifedd. Fel arfer, daw'r gweithgareddau hyn yn gynllunio estynedig ar gyfer y pythefnos hwnnw, ond gellir eu defnyddio fel gweithgareddau ffocysedig athrawon hefyd.

#### Swyddi 'Gwenynen Brysur'

Bob dydd, mae staff yn gwella ardaloedd dysgu yn unol â syniadau disgyblion. Maent yn cofnodi'r gweithgareddau ar y bwrdd swyddi 'Gwenynen Brysur' er mwyn i'r disgyblion gyfeirio ato. Maent yn newid y gweithgareddau trwy gydol y pythefnos i gynnal diddordeb a brwdfrydedd y disgyblion. Mae ethos y system hon yn ymwneud â dewis disgyblion i raddau helaeth, felly nid yw athrawon yn mynnu bod pob disgybl yn cymryd rhan ym mhob un o swyddi'r 'Wenynen Brysur'. Gan fod disgyblion yn cymryd rhan yn y broses gynllunio, maent yn llawer mwy tebygol o gymryd rhan yn y gweithgareddau y maent wedi'u cynllunio neu ofyn amdanynt.

#### Arweinwyr Swyddi 'Gwenynen Brysur'

Ar ôl ychydig, teimlai athrawon fod angen iddynt wneud yn siŵr fod disgyblion yn cymryd rhan mewn digon o'r gweithgareddau estynedig i fodloni amcanion dysgu. O ganlyniad, mae disgyblion wedi'u henwebu o Flwyddyn 2, a ddewiswyd ar sail rota ac ar sail eu brwdfrydedd tuag at weithgareddau, yn arwain disgyblion eraill ym Mlwyddyn 1 a Blwyddyn 2 i ymgymryd â swyddi'r 'Wenynen Brysur'. Mae'r disgyblion hyn yn gwisgo 'bee boppers' ac yn rhoi sticer gwenynen i'r disgyblion hyn wedi iddynt gwblhau'r gweithgaredd.

## Atodiad 1: Astudiaethau achos

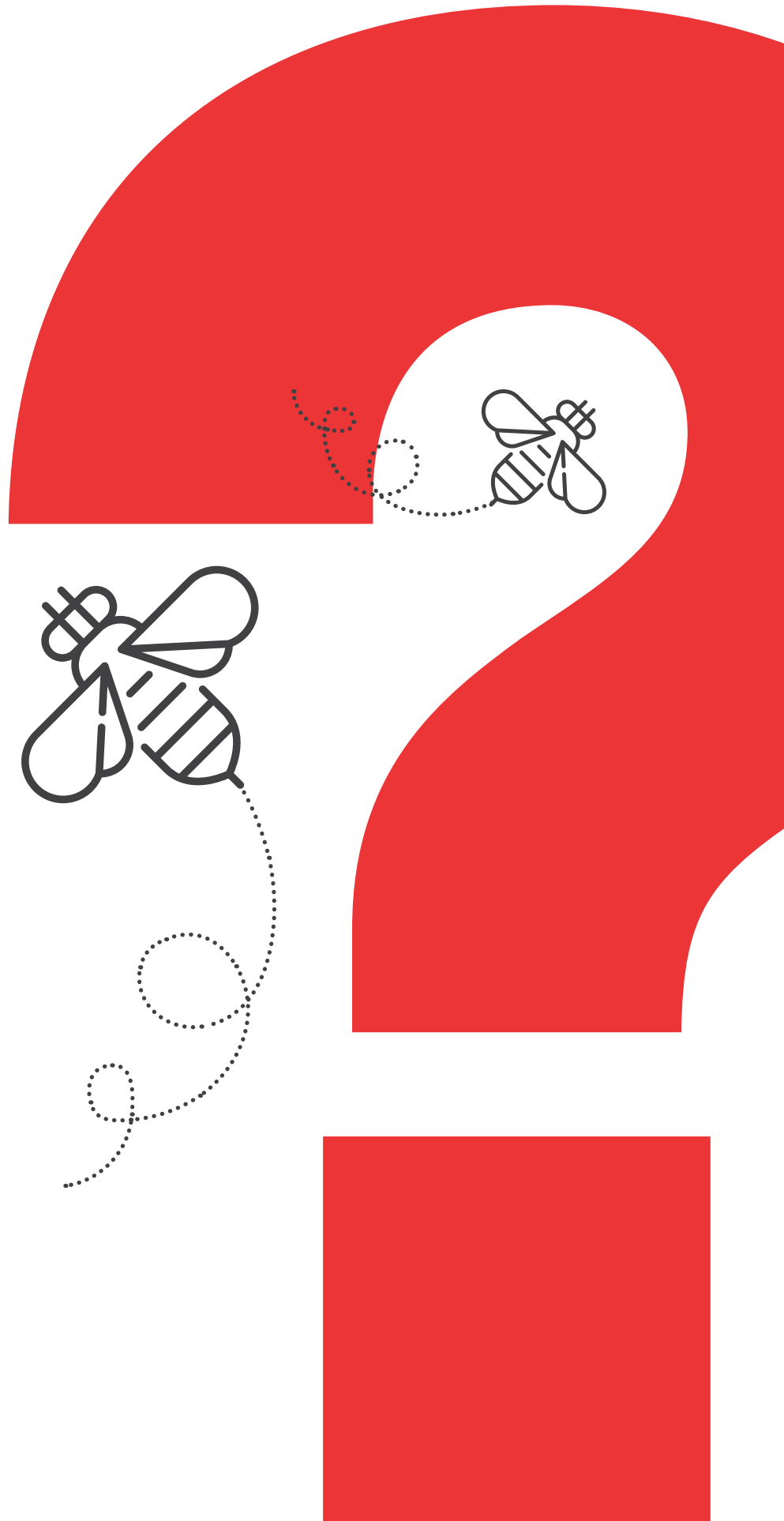
Mae'r disgyblion yn rhoi'r sticeri ar y Daflen Cofnod Dosbarth 'Gwenynen Brysur'. O gael cipolwg, mae'n bosibl gweld pa ddisgyblion sydd wedi cwblhau swyddi a pha ddisgyblion sydd heb wneud hynny. Mae'n bosibl gweld p'un a yw unrhyw ddisgyblion yn colli gweithgareddau'n rheolaidd. Mae athrawon yn targedu'r disgyblion hyn ac yn eu hannog i gymryd rhan mewn gweithgareddau trwy ddewis rhai o'u hawgrymiadau a'u gwneud yn Arweinwyr Swydd 'Gwenynen Brysur'.

### Beth yw'r effaith?

Mae bron pob un o'r disgyblion yn barod i dderbyn mwy o gyfrifoldeb am eu dysgu eu hunain ac yn dangos lefelau uchel o wydnwch. Mae'r rhan fwyaf o ddisgyblion yn cymryd rhan mewn gweithgareddau yn annibynnol ac yn eu cwblhau i safon dda, o leiaf. Mae angen arweiniad a chymorth o hyd ar leiafrif bach o ddisgyblion; fodd bynnag, maent yn ymateb yn dda i'r ymyrraeth gan yr 'hwylusydd' oedolion, a amserlennwyd.

Mae bron pob un o'r disgyblion yn dangos lefelau da o gydweithio a chydweithredu, dyfalbarhad, dawn greadigol, medrau casglu tystiolaeth. Mae'r rhan fwyaf ohonynt yn datblygu arferion dysgu da, y maent yn eu trosglwyddo'n effeithiol i ddechrau cyfnod allweddol 2. Mae pob un ohonynt yn gwneud cynnydd da o leiaf ym mhob maes dysgu, gan gynnwys llythrennedd a rhifedd, ac mae llawer ohonynt yn gwneud cynnydd cyflym.

Mae bron pob un ohonynt yn ymgymryd yn well â'u dysgu, yn enwedig y bechgyn a'r disgyblion llai abl. Dros gyfnod, mae ansawdd ymatebion disgyblion i'r symbyliad wedi gwella, ac mae ehangder eu syniadau wedi ehangu. Mae'r rhan fwyaf ohonynt yn siarad yn hyderus ac yn glir am y broses gynllunio ac yn deall eu rhan ynddi. Mae presenoldeb ysgol wedi gwella hefyd, ac mae'r ysgol yn y 25% ar gyfer presenoldeb erbyn hyn, o gymharu ag ysgolion tebyg.



# Defnyddio 'Fy Amser i' a dysgu yn yr awyr agored o ran datblygu medrau llythrennedd a rhifedd disgyblion

## Ysgol Gynradd Bracla

### Gwybodaeth am yr ysgol

Mae Ysgol Gynradd Bracla ym Mhen-y-bont ar Ogwr. Mae 313 o ddisgyblion ar y gofrestr rhwng tair ac un ar ddeg oed ar hyn o bryd. Mae gan yr ysgol 10 dosbarth i gyd. Mae tua 20% o ddisgyblion yn gymwys am brydau ysgol am ddim. Mae'r ysgol yn nodi bod gan ryw 31% o ddisgyblion anghenion dysgu ychwanegol. Ychydig iawn o ddisgyblion sy'n siarad Cymraeg gartref, ac mae tua 7% ohonynt yn siarad Saesneg fel iaith ychwanegol.

### Disgrifiad o'r gweithgaredd/strategaeth

Dechreuodd athrawon gynnal 'Fy Amser i' ar ddydd Gwener i gyflwyno disgyblion ym Mlwyddyn 1 a Blwyddyn 2 i lyfr neu thema ar gyfer yr wythnos ganlynol. Mae hyn yn rhoi cyfle i ddisgyblion gyfrannu awgrymiadau ar gyfer gweithgareddau yn y gwahanol feysydd darpariaeth, gan eu cynnwys yn effeithiol yn eu dysgu.

Mae athrawon yn defnyddio'r awgrymiadau hyn i gynllunio chwech o weithgareddau sy'n gweddu i'r thema neu'r llyfr. Mae pedwar ohonynt yn seiliedig ar lythrennedd a rhifedd, ac mae'r ddau arall yn seiliedig ar ddatblygu medrau creadigol neu gorfforol. Gellir ymgymryd â'r gweithgareddau hyn dan do neu yn yr awyr agored a gallent olygu bod disgyblion yn treulio'r bore cyfan yn yr awyr agored ar dir eang yr ysgol yn cwblhau eu tasgau. Gall disgyblion ddewis cwblhau'r tasgau mewn unrhyw drefn, naill ai ar eu pen eu hunain, gyda phartner, neu mewn grŵp. Mae staff yn gosod disgwyladau clir ar gyfer ansawdd y gwaith a wnaed ac yn gwirio'r safon cyn cymeradwyo'r gwaith. O ganlyniad, mae disgyblion yn gwneud cynnydd da ac yn teimlo eu bod yn cael eu cynnwys yn llawn mewn cyfeirio eu dysgu.

Mae enghraifft o'r gweithgareddau allanol yn cynnwys cyfres o gliwiau cyfeiriadol ac wedyn mapio'r llwybr mewn parau a chofnodi'r hyn y maent yn dod o hyd iddo ar y diwedd. Mae hyn yn datblygu dealltwriaeth disgyblion o'r chwith, y dde, ymlaen, yn ôl, mwy na a chyfrif ymlaen, a'u gallu i ddarllen y cyfarwyddiadau ac unrhyw rifau cysylltiedig yn gywir. Mae angen i ddisgyblion ddatrys problemau rhif trwy fachu hwyaden â rhif dau ddigid ar y gwaelod, wedyn dweud rhif sy'n llai na, neu'n fwy na 10 neu 20, mwy na, neu lai na. Caiff disgyblion mwy abl eu herio i adio'r rhif hwn at rifau eraill, gan ddatblygu eu dealltwriaeth o gannoedd, degau ac unedau yn effeithiol.

### Beth yw'r effaith?

Mae bron pob un o'r disgyblion yn gwneud cynnydd da o ran datblygu eu medrau llythrennedd a rhifedd. Er enghraifft, maent yn darllen a deall sut i ddilyn cyfarwyddiadau yn dda, ac mae ganddynt ddealltwriaeth drylwyr o werth lle.

Maent yn datblygu synnwyr gwell o wydnwch ac maent yn hyderus i roi cynnig ar brofiadau newydd yn annibynnol. Maent yn barod i arwain gweithgareddau darpariaeth barhaus, gan roi mwy o fewnbwn i beth maent yn ei ddysgu, a sut. Mae hyn yn gwella eu medrau personol a chymdeithasol yn sylweddol.

Mae ansawdd gwaith llythrennedd a rhifedd mewn dysgu ffocysedig, wedi'i arwain gan athro, o safon uwch ac wedi'i deilwra'n agosach i anghenion unigol disgyblion. Mae'r ysgol yn rhannu ei harfer effeithiol gyda chydweithwyr ac ysgolion eraill, gan wella medrau staff ac ysgolion yn y consortia.

# Datblygu'r amgylchedd dan do ac awyr agored a defnyddio'r ardal i gyfoethogi profiadau dysgu ar gyfer disgyblion

## Ysgol Gynradd Gymunedol Parc Borrás

### Gwybodaeth am yr ysgol

Mae Ysgol Gynradd Gymunedol Parc Borrás yn Bwrdd yn awdurdod lleol Wrecsam. Agorwyd yr ysgol ym Medi 2016 ar ôl uno Ysgol Fabanod ac Ysgol Iau Borrás. Mae'r ysgol yn parhau i weithredu ar safleoedd gwreiddiol y babanod a'r adran iau, sydd â phellter bach rhyngddynt. Mae 475 o ddisgyblion ar y gofrestr, wedi'u trefnu'n 17 dosbarth. Mae Uned ar gyfer Disgyblion sydd â Nam ar eu Clyw ar y safle hefyd. Mae tua 13% o ddisgyblion yn gymwys am brydau ysgol am ddim. Mae'r ysgol wedi nodi bod gan ryw 18% o'i disgyblion anghenion dysgu ychwanegol. Mae tua 5% o ddisgyblion yn defnyddio Saesneg fel iaith ychwanegol a daw bron pob un ohonynt o gartrefi Saesneg eu hiaith.

### Disgrifiad o'r gweithgaredd/strategaeth

Rhodddwyd blaenoriaeth uchel i wella amgylchedd dysgu'r cyfnod sylfaen yng Nghynllun Gwella'r Ysgol. Bu athrawon yn gweithio'n galed i godi safon yr amgylchedd dan do ac awyr agored gan anelu at gefnogi medrau llythrennedd, rhifedd, datrys problemau a medrau cymdeithasol disgyblion yn effeithiol.

Datblygodd yr ysgol ardal Ysgol Goedwig ddeniadol, gan gynnwys cysgodfan gref, a hyfforddwyd staff i'w defnyddio. Bu athrawon yn aildrefnu'r ystafelloedd dosbarth i'w gwneud yn haws i rannu'r ardaloedd awyr agored ac fe wnaethant wella'r ddarpariaeth yn yr awyr agored, gan adeiladu cysgodfannau, ardaloedd o ddi-ddordeb, rhandiroedd bach ac ardaloedd tywod, dŵr ac adeiladu.

Mae athrawon yn cynllunio amserlenni a rotâu yn ofalus i wneud yn siŵr bod pob un o'r disgyblion yn cael yr un cyfle i elwa ar y gwahanol ardaloedd darpariaeth. Mae adolygiad mewnol o ymdriniaeth ac ansawdd y ddarpariaeth yn dangos y bu gwelliant amlwg yn ansawdd ac ehangder profiadau dysgu ac wrth ymgysylltu â disgyblion, a bod hyn wedi codi safonau disgyblion. Erbyn hyn, mae'r amgylchedd dysgu yn darparu ymdriniaeth dda a chyfleoedd ysgogol i ddisgyblion ymgorffori medrau ar draws meysydd dysgu yn annibynnol.

Mae disgyblion yn defnyddio'r ardal hon yn rheolaidd i ddatblygu ac ymgorffori ystod o fedrau. Er enghraifft, maent yn gofalu am ieir ac yn defnyddio eu hwyau mewn gwersi coginio. Mae'r ardal yn cefnogi medrau datrys problemau a chymhwyso rhifedd disgyblion yn dda. Mae athrawon yn rhoi taflen grid wag i ddisgyblion Blwyddyn 2 a'u tasg yw dod o hyd i, a sganio, codau QR sydd wedi'u gwasgaru o gwmpas ardal yr Ysgol Goedwig. Mae disgyblion yn darllen y rhain i ddedol gwybodaeth am sut i ddatrys problemau sy'n gysylltiedig ag amser sy'n cynnwys amseroedd analog a digidol. I atgyfnerthu hyn ymhellach, mae disgyblion yn chwarae gêm ble mae'r athro yn galw amser ac maent yn rhedeg a chwistrellu wyneb y cloc analog neu ddiigidol cyfatebol ar gerdyn lamineiddiedig. Ad-drefnodd yr ysgol yr ystafelloedd dosbarth i'w gwneud yn haws rhanu'r ardaloedd yn yr awyr agored. Erbyn hyn, mae'r amgylchedd dysgu yn darparu ymdriniaeth dda a chyfleoedd ysgogol i ddisgyblion ymgorffori medrau ar draws meysydd dysgu yn annibynnol.

Mae athrawon yn defnyddio'r amgylchedd lleol cymaint ag y gallant i ddarparu

profiadau dysgu cyfoethog i gefnogi dysgu disgyblion trwy gydol y flwyddyn. Er enghraifft, maent yn ymweld â'r salon gwallt lleol ar ôl darllen 'Hugh Shampoo', i weld triniwr gwallt wrth ei waith drostynt eu hunain. Maent yn ymweld â'r archfarchnad i brynu cynhwysion neu ddod o hyd i gynhyrchion Masnach Deg, a threfnu mynd â ieir yr ysgol at y milfeddyg i gael archwiliad. Maent yn creu mapiau, yn cynnal arolygon o draffig a thai ac yn mynd ar helfeydd trysor, ac yn gwneud darluniau arsylwadol. Mae disgyblion yn ymweld â'r parc gyda grŵp cymunedol lleol i godi sbwriel, adeiladu blychau adar a diwrnodau amgylcheddol, sy'n helpu i ddatblygu eu parch am yr amgylchedd. Maent yn gweithio gyda'r tîm amgylcheddol ac yn datblygu a chynnal y gwelyau blodau gan y siopau lleol a'u rhandir bach eu hunain. Mae pob un o'r ymweliadau hyn yn darparu cyd-destun cyfoethog ar gyfer dysgu'r disgyblion, ac mae athrawon yn cynllunio'n ofalus i wneud y gorau o'r cyfleoedd a ddarperir i hyrwyddo eu medrau llythrennedd a rhifedd. Er enghraifft, mae disgyblion yn rhoi cyfarwyddiadau ar lafar ar sut i balu chwyn mawr a throir tir i blannu tatws. Mae grŵp arall yn ysgrifennu cyfarwyddiadau ar sut i wneud hyn yn llwyddiannus er mwyn cael y cnwd gorau posibl. Mae uwch arweinwyr yn adolygu effeithiolrwydd y ddarpariaeth yn rheolaidd trwy fonitro cynllunio, trwy arsylwadau gwersi a thrwy adborth i staff a disgyblion.

### Beth yw'r effaith?

Mae bron pob un o'r disgyblion yn mwynhau eu dysgu ac maent yn ymgymryd yn llawn â thasgau, yn enwedig bechgyn amharod neu anaeddfed. Maent yn datblygu i fod yn ddysgwyr gwydn ac annibynnol, sy'n gallu trosglwyddo eu medrau ar draws gwahanol feysydd dysgu.

Ceir deilliannau gwell o ran llythrennedd a rhifedd, yn enwedig ar y deilliannau uwch na'r disgwyl ar ddiwedd Blwyddyn 2. Mae'r defnydd hynod effeithiol o'r ardal leol yn cyfoethogi profiadau dysgu disgyblion ac yn codi'r ysgol o fewn y gymuned leol.

# Creu system hylaw ar gyfer cynllunio ac asesu yn well i lywio darpariaeth a'r 'camau nesaf' ar gyfer disgyblion

## Ysgol Gymraeg Cwm Derwen

### Gwybodaeth am yr ysgol

Ysgol cyfrwng Cymraeg ym mhentref Oakdale ger y Coed-duon yn awdurdod lleol Caerffili yw Ysgol Gynradd Gymraeg Cwm Derwen. Mae 235 o ddisgyblion ar y gofrestr wedi'u trefnu'n 10 dosbarth, gan gynnwys dosbarth meithrin. Mae tua 9% o ddisgyblion yn gymwys am brydau ysgol am ddim. Mae'r ysgol yn nodi bod gan ryw 28% o ddisgyblion anghenion dysgu ychwanegol. Daw'r rhan fwyaf o ddisgyblion o gartrefi lle mae'r Saesneg yn brif iaith ac mae tua 7% o ddisgyblion yn siarad Cymraeg gartref. Ychydig iawn o ddisgyblion sy'n dod o gefndir ethnig lleiafrifol.

### Disgrifiad o'r gweithgaredd/strategaeth

Creodd arweinwyr ddogfen gynllunio ac olrhain bwrpasol ar gyfer yr ysgol, ac arbrowyd â'r ddogfen mewn rhai dosbarthiadau. Mae'r ddogfen yn canolbwyntio ar fedrau, gan alluogi'r athro i fod yn hyblyg iawn wrth ddewis cyd-destun ar gyfer y dysgu ac ymateb i ddi-ddordebau datblygol disgyblion wrth iddynt ddod i'r amlwg. Roedd hyn yn osgoi sefyllfa ble bydd athrawon yn gweithio tuag at ddeilliannau disgwylidig yn unig, a oedd yn tueddu i gyfyngu ar eu disgwylidau ac yn cyfyngu ar gynnydd ar gyfer rhai disgyblion. Mae'r ddogfen olrhain yn cynnwys y datganiadau llythrennedd a rhifedd ar gyfer y flwyddyn ganlynol yn ogystal â'r deilliannau disgwylidig ar gyfer y flwyddyn bresennol. Mae hyn yn codi disgwylidau athrawon ac yn galluogi iddynt gynllunio gwaith ar lefel briodol ar gyfer disgyblion mwy abl.

Mae'r ddogfen gynllunio ac olrhain newydd yn dangos y cynllun ar gyfer yr wythnos ganlynol a chynnydd disgyblion i gyd ar un dudalen. Mae pob athro yn dangos yr agweddau y maent yn bwriadu ymdrin â nhw'r wythnos honno trwy amlygu'r medrau yn y ddogfen. Ar ddiwedd yr wythnos, mae'r athro yn nodi'r cynnydd a wna pob disgybl unigol gan ddefnyddio system amlygu 'goleuadau traffig'. Mae athrawon yn cynllunio ar gyfer yr wythnos ganlynol, gan ystyried anghenion pob disgybl yn hynod effeithiol. Mae hyn yn cynnwys pa ddisgyblion sy'n barod i symud yn eu blaenau, a pha ddisgyblion y mae angen mwy o gymorth neu amser arnynt i atgyfnerthu eu dealltwriaeth.

Mae mapio'r medrau bob tymor fel hyn yn galluogi athrawon i gynllunio'n greadigol, gan ddilyn diddordebau disgyblion a datblygu themâu diddorol ar draws pob maes dysgu yn effeithiol. Mae'r cynllunio yn hyblyg iawn. Mae'n galluogi athrawon i arfarnu cynnydd disgyblion bob wythnos, ac wedyn addasu eu cynlluniau fel eu bod yn addas ar gyfer anghenion disgyblion.

### Beth yw'r effaith?

Mae athrawon yn cynllunio'n effeithiol i ddatblygu medrau llythrennedd a rhifedd disgyblion ar draws yr holl feysydd dysgu dros gyfnod, gan ymateb yn dda i ddi-ddordebau ac anghenion disgyblion. Mae cynllunio yn adeiladu ar ddysgu blaenorol disgyblion yn llwyddiannus. Cyn rhoi'r system newydd ar waith, gofynnodd yr ysgol i athrawon p'un a oeddent yn gweld yr hen system gynllunio yn hawdd i'w defnyddio, a ph'un a allent gwblhau eu cynllunio o fewn yr amser cynllunio, paratoi ac asesu (CPA) a neilltuwyd. Ymatebodd llai na 50% ohonynt yn gadarnhaol.

Ym mis Tachwedd 2016, arfarnodd arweinwyr yr ysgol y system newydd. Y tro hwn, dywedodd dros 70% ohonynt eu bod yn gallu cwblhau eu cynllunio wythnosol o fewn amser CPA a bod y system yn eu galluogi i gynllunio cyfleoedd ar draws y meysydd dysgu i ddisgyblion ddatblygu eu medrau llythrennedd a rhifedd. Mae dros 80% o athrawon yn teimlo bod eu harfarniadau yn bwydo i broffiliau disgyblion unigol yn effeithiol ac yn eu galluogi i olrhain cynnydd yn gyson, o gymharu â llai na 40% o dan y system flaenorol. Dywedon nhw fod y system yn hawdd ei dilyn a'i rhoi ar waith, a'i bod yn bwrpasol. Mae athrawon yn treulio llai o amser yn cynllunio a chofnodi asesiadau, gan wneud eu swydd yn fwy hylaw a difyr a'u gadael â mwy o egni i'w ddefnyddio yn yr ystafell ddosbarth.

# Defnyddio gwybodaeth asesu i godi safonau llythrennedd a rhifedd

## Ysgol Gynradd Sealand

### Gwybodaeth am yr ysgol

Mae Ysgol Gynradd Sealand yn Sir y Fflint. Mae bron pob un o'r disgyblion yn byw'n lleol, a daw rhai ohonynt o'r ardal gyfagos. Mae 210 o ddisgyblion ar y gofrestr, wedi'u trefnu'n wyth dosbarth. Mae tua 31% o ddisgyblion yn gymwys am brydau ysgol am ddim. Mae'r ysgol yn nodi bod gan ryw 25% o ddisgyblion anghenion dysgu ychwanegol. Ychydig iawn o ddisgyblion sydd â datganiad o anghenion addysgol arbennig. Mae Saesneg yn iaith ychwanegol i ryw 18% o'r disgyblion. Nid oes unrhyw ddisgyblion yn siarad Cymraeg fel eu mamiaith.

### Disgrifiad o'r gweithgaredd/strategaeth

Datblygodd yr ysgol raglen olrhain gyfrifiadurol a byw, sydd wedi'i halinio'n agos â fframwaith asesu'r ysgol. Nododd arweinwyr fod hyn yn darged gwella i'r ysgol gyfan, gan sicrhau bod blaenoriaeth uchel yn cael ei roi iddo. Mae hyn yn rhoi darlun clir a chywir i arweinwyr a staff o ba mor dda y mae disgyblion yn gwneud cynnydd. Mae'r ysgol yn cynnal cyfarfodydd rheolaidd ar ddiwrnodau hyfforddi ym mis Ionawr, Ebrill a Gorffennaf, pan fydd pob un o'r staff yn cyfarfod ag uwch reolwyr ac arweinwyr adrannau i adolygu cynnydd disgyblion unigol mewn meysydd craidd. Cyn y cyfarfod, mae athrawon yn paratoi adroddiadau cynnydd cywir sy'n gysylltiedig â gwybodaeth darged disgyblion. Mae'r system yn hylaw iawn ac yn hygyrch ar unwaith, ac mae athrawon yn ei diweddarau'n rheolaidd. Mae arweinwyr yn neilltuo amser priodol i athrawon drafod ac adolygu cynnydd disgyblion yn fanwl. Mae hyn yn llywio unrhyw newidiadau angenrheidiol i ddarpariaeth yn effeithiol. Maent yn monitro effaith rhaglenni ymyrraeth llythrennedd a rhifedd yn drylwyr ac yn gwneud addasiadau angenrheidiol. Mae'r cylch rheoli perfformiad yn cysylltu â'r adolygiadau hyn o ddisgyblion ac mae arweinwyr yn herio staff ynghylch disgyblion sy'n tanberfformio ac yn eu cynorthwyo i elwa ar unrhyw hyfforddiant a chymorth ychwanegol.

### Beth yw'r effaith?

Mae staff addysgu yn fwy gwybodus ac maent yn fwy atebol am gynnydd disgyblion ac adolygiadau carfan. Mae rhaglenni ymyrraeth yn fwy hyblyg ac yn cysylltu'n agosach ag anghenion newidiol. Mae hyn yn galluogi'r ysgol i ganolbwyntio amser ac adnoddau gwerthfawr ble maent yn gwneud y gwahaniaeth mwyaf, yn eu barn nhw. Mae adolygiadau'n cysylltu'n dda ag amseroedd gosod targedau ffurfiol y consortiwm fel nad oes baich gwaith ychwanegol ar gyfer staff. Maent yn llywio'r cynllunio'n dda fel bod athrawon yn cynllunio camau nesaf disgyblion yn llwyddiannus. Mae'r ysgol wedi gwella'i darpariaeth a'i dull o ran ymyrraeth oherwydd y tueddiadau a nodwyd trwy'r broses hon.

Mae dadansoddi data yn dangos bod y rhan fwyaf o ddisgyblion yn cyflawni deilliannau targedig. Bu gwelliant cyson mewn perfformiad yn y cyfnod sylfaen dros y tair blynedd ddiwethaf, yn enwedig ar y deilliant uwch na'r disgwyl.

Ceir dull cyson ar gyfer asesu ysgol gyfan, sy'n cefnogi monitro a chymedroli cywir yn effeithiol. Mae asesu yn wybodus ac yn cwmpasu ystod eang o ddata ac asesiadau athrawon, sy'n galluogi'r ysgol i fod yn gadarn iawn yn ei hasesiadau a'i lefelu. Mae cyfarfodydd cynnydd yn cynnig sylfaen gadarnhaol ar gyfer deialog i bob un o'r staff. Mae cyfarfodydd yn paratoi staff ar gyfer carfanau newydd ac ar gyfer cyfarfodydd rhieni ac athrawon yn dda ac yn cynorthwyo arweinwyr i fonitro safonau'n llwyddiannus. Y cam nesaf yw cyfuno adolygiadau ffurfiol o anghenion dysgu ychwanegol a chynnwys cynorthwywyr addysgu yn y cyfarfodydd hyn, gan felly wella'u medrau.

# Datblygu dealltwriaeth gadarn o'r cyfnod sylfaen fel pennaeth newydd gyda phrofiad cyfnod allweddol 2

## Ysgol Feithrin a Babanod Y Meads

### Gwybodaeth am yr ysgol

Mae Ysgol Feithrin a Babanod Y Meads yn Aberdaugleddau, Sir Benfro. Ysgol fabanod a meithrin a gynhelir yw'r ysgol ar gyfer tua 436 o ddisgyblion rhwng tair a saith oed, sydd wedi eu trefnu'n 16 dosbarth. Ceir uned Dechrau'n Deg ar safle'r ysgol, sy'n darparu ar gyfer tua 64 o ddisgyblion.

Mae tua 30% o ddisgyblion yn gymwys am brydau ysgol am ddim. Mae'r ysgol yn nodi bod gan ryw 66% o'i disgyblion anghenion dysgu ychwanegol, gan gynnwys ychydig iawn ohonynt sydd â datganiadau o anghenion addysgol arbennig. Mae Saesneg yn iaith ychwanegol i ryw 5% o ddisgyblion. Nid oes unrhyw ddisgyblion yn siarad Cymraeg fel eu mamiaith.

### Disgrifiad o'r gweithgaredd/strategaeth

I ddechrau, bu'r pennaeth yn arsylwi lleoliadau eraill y cyfnod sylfaen, a gofynnodd am gymorth a chynghor gan athro ymgynghorol yr awdurdod lleol ac ymgynghorydd her y consortiwm. Cynhaliodd archwiliad o arfer yn yr ysgol trwy arsylwi dosbarthiadau ochr yn ochr â'r athro ymgynghorol, cynnal teithiau dysgu ac edrych ar y safonau yr oedd disgyblion yn eu cyflawni. Gofynnodd i athrawon, cynorthwyr cymorth dysgu, rhieni a llywodraethwyr hefyd beth oedd eu barn am ansawdd y ddarpariaeth yn y cyfnod sylfaen. Gofynnodd iddynt ystyried beth oedd y rhwystrau rhag cyflawni arfer ragorol yn y cyfnod sylfaen. Casglodd yr adborth hwn ynghyd i gael darlun clir o gryfderau a meysydd i'w datblygu.

Cydnabu'r pennaeth a'r athrawon, er bod cryfderau, bod angen iddynt wella safonau a darpariaeth. Roedd y safonau yn y profion cenedlaethol yn isel, a nododd staff fod safonau ar draws yr ysgol mewn llythrennedd a rhifedd yn destun pryder.

### Dyma'r rhwystrau a nodwyd:

- Roedd yr ysgol yn dibynnu ar gynllun ffoneg rhagnodol a oedd yn tynnu disgyblion allan o'r dosbarth ac yn addysgu ffoneg iddynt ar wahân
- Roedd disgyblion yn cael trafferth trosglwyddo gwybodaeth ffonegol a ddysgwyd trwy'r cynllun i feysydd dysgu eraill
- Nid oedd yr arfer o olrhain yr ymdriniaeth medrau mewn llythrennedd a rhifedd yn gyson
- Roedd yr ymdriniaeth mewn rhifedd yn anghyson ac nid oedd yr holl fedrau'n cael eu cwmpasu'n ddigon trylwyr
- Nid oedd y camau nesaf ar gyfer datblygiad disgyblion mewn llythrennedd a rhifedd wedi'u nodi'n glir
- Nid oedd cwestiynau allweddol a geirfa wedi'u cynnwys mewn cynllunio, ac felly, ar adegau, collwyd cyfleoedd dysgu pwysig pan oeddent yn cael eu cyflwyno gan oedolion eraill yn y dosbarthiadau
- Nid oedd meini prawf llwyddiant ar gyfer gwersi yn cael eu rhannu gyda disgyblion, felly nid oedd disgyblion yn gallu symud ymlaen yn annibynnol

- Nid oedd athrawon, ac yn aml, cynorthwywyr cymorth dysgu, yn deall diben y gweithgareddau yn llawn, yn enwedig mewn darpariaeth barhaus ac estynedig
- Nid oedd gweithgareddau llythrennedd a rhifedd bob amser yn ystyrllon nac ar lefel addas
- Roedd asesiadau athrawon yn rhy hael
- Roedd gan staff rai amheumon y gallai rheoli ymddygiad disgyblion ddod yn fwy o her pe bai ganddynt fwy o ryddid
- Nid oedd trefniadaeth ystafelloedd dosbarth bob amser yn cefnogi dysgu gweithredol – nid oedd meysydd dysgu clir yn amlwg
- Roedd angen adfywio'r ardaloedd yn yr awyr agored i gynnwys ffocws gwell ar lythrennedd a rhifedd
- Nid oedd dosbarthiadau mewn gwahanol grwpiau blwyddyn wedi'u lleoli gyda'i gilydd, ac roedd hyn yn ei gwneud yn anos rhannu adnoddau neu hwyluso gweithio ar draws grwpiau blwyddyn
- Nid oedd cynorthwywyr cymorth dysgu'n cymryd rhan mewn cynllunio
- Roedd y cynllunio yn rhy gymhleth ac nid oedd yn ddigon hyblyg

Nid oedd unrhyw swyddi â chyfrifoldeb addysgu a dysgu yn yr ysgol, felly ailstrwythurodd y pennaeth a'r llywodraethwyr y staffio a chwilio am ymarferwyr cryf i ymgymryd â'r rolau hyn. Penderfynodd yr ysgol dalu cynorthwywyr cymorth dysgu am oriau ychwanegol i gyfrannu at gynllunio ac asesu.

Roedd pob un o'r athrawon yn cyfarfod mewn grwpiau blwyddyn ar gyfer amser cynllunio, paratoi ac asesu. Roedd y pennaeth yn canolbwyntio hyfforddiant ar feysydd ble roedd staff yn llai hyderus, er enghraifft mewn dysgu wedi'i ysgogi gan y plentyn a gwella darpariaeth barhaus.

Daeth defnyddio'r awyr agored yn ffocws ar gyfer yr ysgol gyfan a'r staff. Mynnodd y pennaeth fod pob un o'r staff yn cymryd rhan mewn gweithgareddau awyr agored a bod darpariaeth awyr agored yn cael ei chynnwys yn gyson yn y cynllunio. Lluniodd restr o 24 o ddisgwyliadau sefydlog ar gyfer ystafelloedd dosbarth y cyfnod sylfaen a bu'n gwirio cynnydd yn erbyn y rhain yn rheolaidd. Daeth rhannu gwersi arloesol a dangos arfer dda mewn llythrennedd a rhifedd yn flaenoriaeth ym mhob cyfarfod staff.

## Beth yw'r effaith?

Mae llawer o'r meysydd y nodwyd ar y cychwyn eu bod yn fannau i'w datblygu bellach yn gryfderau. Mae'r ysgol wedi nodi meysydd ychwanegol i'w datblygu gyda ffocws ar ddatblygu medrau llythrennedd, rhifedd a TGCh disgyblion. Ceir mynediad gwell at ddarpariaeth awyr agored ac mae dosbarthiadau'n gwneud defnydd pwrpasol o ardaloedd a rennir. Mae ystafelloedd dosbarth yn hwyluso dysgu gweithredol a thrwy brofiad. Mae disgyblion yn llawer mwy gweithgar, ac mae ymddygiad a phresenoldeb wedi gwella. Mae'r ysgol, ochr yn ochr â'r ymgynghorydd her, wedi nodi pedwar maes arfer y mae'n werth eu rhannu, sef: safonau a darpariaeth yn y Gymraeg; asesu ar gyfer dysgu; ymagwedd at lythrennedd corfforol; a gwella presenoldeb. Mae asesiadau athrawon yn fwy trylwyr ac wedi'u seilio ar dystiolaeth.



# Sicrhau safonau uchel trwy ddarparu datblygiad proffesiynol eithriadol ar gyfer holl staff yr ysgol

## Ysgol Glan Gele

### Gwybodaeth am yr ysgol

Ysgol fabanod wedi'i lleoli yn Abergele, yn awdurdod lleol Conwy, yw Ysgol Glan Gele. Mae 295 o ddisgyblion ar y gofrestr, rhwng tair a saith oed, wedi'u trefnu'n 10 dosbarth. Mae tua 28% o ddisgyblion yn gymwys am brydau ysgol am ddim. Mae'r ysgol wedi nodi bod gan ryw 51% o'i disgyblion anghenion dysgu ychwanegol. Mae tua 5% o ddisgyblion yn defnyddio Saesneg fel iaith ychwanegol a daw bron pob un ohonynt o gartrefi Saesneg eu hiaith. Mae poblogaeth yr ysgol yn fyrhoedlog oherwydd natur yr ardal.

### Disgrifiad o'r gweithgaredd/strategaeth

Mae'r ysgol wedi datblygu ei 'hiaith arfer' ei hun, y mae athrawon yn ei defnyddio'n gyson i sicrhau bod gwersi'n hynod effeithiol y bernir yn aml eu bod yn rhagorol, gan ddefnyddio set o feini prawf penodol o'r hyfforddiant 'Rhagoriaeth mewn Arfer'. Caiff pob un o'r staff eu cynnwys mewn cynllunio profiadau dysgu diddorol a heriol, sy'n cynnwys nodi disgwyliadau clir ar gyfer yr hyn y bydd disgyblion yn ei ddysgu.

Mae hyn yn rhoi cyfle i staff ddweud a oes yna unrhyw beth nad ydynt yn ei ddeall. Wedyn, mae arweinwyr yn darparu hyfforddiant i fynd i'r afael â hyn. Mae pob un o'r staff yn meddu ar ddealltwriaeth eithriadol o dda o sut i gynorthwyo disgyblion i wneud y cynnydd gorau yn ystod gwersi.

Mae'r pennaeth yn rhagweithiol o ran nodi hyfforddiant o ansawdd uchel ar gyfer staff yr ysgol. Mae'n ymchwilio i raglenni dyfarniadau cenedlaethol er mwyn dod o hyd i hyfforddiant staff effeithiol mewn meysydd pwrsasol, fel 'Dysgu y tu allan i'r Ystafell ddosbarth', y 'Marc Daearyddiaeth Cynradd', y 'Marc Cynhwysiant' a 'Partneriaethau Rhieni'. Mae hyn yn gwella medrau pob un o'r staff yn llwyddiannus iawn ac yn gwneud yn siŵr bod negeseuon ac arfer yn gyson ar draws yr ysgol.

Mae'r ysgol wedi ymrwymo i hyfforddi pob un o'r staff i gyflwyno'r cwricwlwm yn effeithiol yn yr amgylchedd dan do ac awyr agored fel ei gilydd. Mae nifer o staff wedi derbyn hyfforddiant achrededig i gyflwyno addysg Ysgol Goedwig ac Ysgol y Traeth. Maent yn rhannu eu harbenigedd yn fewnol a gydag ysgolion eraill i ddatblygu arfer orau.

Mae'r pennaeth yn credu'n gadarn bod gan bob un o'r athrawon arbenigedd i rannu, p'un a ydynt newydd gymhwyso neu'n fwy profiadol. Mae'n gwneud y gorau o'r hyn sydd gan bob aelod unigol o staff i'w gynnig i'r ysgol. Mae athrawon a staff cymorth yn cymryd rhan mewn arsylwadau gwersi ac yn dangos arfer orau trwy 'driadau addysgu'. Mae athrawon yn cymryd rhan mewn sesiynau cyfnewid athrawon gydag ysgolion eraill, ac wedyn yn rhannu canfyddiadau gyda staff yn eu hysgol eu hunain wedi iddynt ddychwelyd, er enghraifft ynglŷn â defnyddio technegau holi ac asesu ar gyfer dysgu. Mae hyn i gyd yn cyfrannu'n effeithiol iawn at feithrin gweithlu hynod fedrus ac ymroddgar.

Mae Ysgol Glan Gele yn gweithredu fel canolfan ddysgu ar gyfer y consortiwm lleol i rannu arfer orau. Mae hyn yn sicrhau bod eu harfer eu hunain yn gyfredol ac yn ehangu sail eu gwybodaeth. Dywed arweinwyr a staff eu bod yn dysgu cymaint o weithio gydag ysgolion eraill ag y mae ysgolion yn ei ddysgu ganddyn nhw.

### Beth yw'r effaith?

Mae gwella gwybodaeth a dealltwriaeth staff wedi arwain at ddeilliannau gwell ar gyfer disgyblion. Mae'r ysgol yn dangos ymrwymiad clir i sicrhau bod pob un o'r staff yn gallu manteisio ar hyfforddiant o ansawdd uchel. Mae pob un o'r staff yn glir ynglŷn â disgwyliadau'r Fframwaith Llythrennedd a Rhifedd ac maent yn ei ddefnyddio'n effeithiol i ddatblygu gallu disgyblion i drosglwyddo eu medrau'n llwyddiannus ar draws meysydd dysgu. Ceir deialog broffesiynol ddefnyddiol rhwng uwch arweinwyr ac athrawon dosbarth am ddatblygu medrau disgyblion, sy'n galluogi bron pob un ohonynt i wneud cynnydd rhagorol.

Mae ffocws yr ysgol ar ddatblygu 'iaith arfer' wedi'i ymgorffori'n dda ac mae pob un o'r staff yn defnyddio holi medrus yn ystod sesiynau i ddatblygu medrau meddwl disgyblion. Mae datblygu hyder a medrau staff wedi arwain at addysgu a dysgu gwell ar draws yr ysgol. Mae lefel medr uchel y staff a'u gwybodaeth bynciol eithriadol o dda yn sicrhau bod bron pob un o'r gwersi'n ddifyr ac yn aml yn arloesol. Caiff hyn effaith gadarnhaol ar agweddau disgyblion at ddysgu.

Mae gwersi dan do a'r tu allan fel ei gilydd, a'r defnydd dychmygus o'r ardal yn galluogi disgyblion i atgyfnerthu medrau mewn ffordd ysgogol a thrwy brofiad. Mae rhannu arfer dda ar bob lefel yn datblygu arbenigedd staff yn effeithiol. Mae hyn yn gwella gwybodaeth staff, sydd wedyn yn cael effaith uniongyrchol ar ddeilliannau disgyblion.



# Atodiad 2: Cwestiynau i ysgolion eu hystyried

---



# Cwestiynau i ysgolion eu hystyried

1. Sut ydych chi'n defnyddio dysgu gweithredol a thrwy brofiad i gymell ac ysgogi disgyblion i ddatblygu eu medrau llythrennedd a rhifedd?
2. Sut ydych chi'n codi safonau llythrennedd a rhifedd trwy wneud defnydd gwell o ddysgu gweithredol a thrwy brofiad?
3. A yw gwaith disgyblion mewn llyfrau yn cynrychioli'r hyn y gallant ei wneud yn annibynnol, yn eich barn chi?
4. Pa mor hyblyg yw eich cynllunio? A yw plant yn gwneud cyfraniadau gwerthfawr at y gweithgareddau llythrennedd a rhifedd sy'n gweithio'n dda, yn eu barn nhw, a'r hyn y mae angen ei newid?
5. Pa mor dda y caiff disgyblion eu cynnwys mewn penderfynu ar ffocws y wers, ac mewn cynllunio a threfnu gweithgareddau llythrennedd a rhifedd ac ardaloedd dan do ac yn yr awyr agored?
6. Pa mor rheolaidd ydych chi'n addasu eich cynllunio i ymateb i newid mewn amgylchiadau ac i ddiddordebau disgyblion?
7. Sut ydych chi'n cysylltu gweithgareddau llythrennedd a rhifedd parhaus, estynedig a ffocysedig, sydd wedi'u lleoli dan do ac yn yr awyr agored?
8. Sut ydych chi'n monitro ac yn arfarnu'r ddarpariaeth yr ydych yn ei threfnu ar gyfer dysgu gweithredol a thrwy brofiad i sicrhau ymdriniaeth dda â medrau llythrennedd a rhifedd ym Mlwyddyn 1 a Blwyddyn 2?
9. Sut ydych chi'n sicrhau bod cydbwysedd priodol rhwng dysgu trwy brofiad ac addysgu ffurfiol o ran datblygu medrau llythrennedd a rhifedd disgyblion yn unol ag arfer dda yn y cyfnod sylfaen?
10. Ystyriwch pa mor dda rydych yn defnyddio'r ardal i wella profiadau dysgu disgyblion ac ymestyn eu medrau llythrennedd a rhifedd.
11. Pa ystod o ddulliau addysgu a ddefnyddir i ddatblygu medrau llythrennedd a rhifedd disgyblion? A yw staff yn gweithredu fel hwyluswyr, cymhellwyr, arddangoswyr a chydweithwyr mewn dysgu?
12. Pa mor dda y mae athrawon a staff cymorth yn deall pryd i ymyrryd a phryd i sefyll yn ôl yn chwarae / dysgu trwy brofiad disgyblion?
13. Sut mae athrawon yn annog disgyblion i feddwl drostynt eu hunain, datrys problemau a bod yn greadigol?
14. Ym mha ffordd y mae eich systemau ar gyfer asesu yn effeithiol, yn hylaw a ddim yn rhy feichus ar gyfer staff?
15. Amlinellwch ddealltwriaeth uwch arweinwyr o addysgeg y cyfnod sylfaen.
16. Sut mae arweinwyr yn sicrhau bod llythrennedd a rhifedd yn cael eu cyflwyno yn unol ag arfer dda yn y cyfnod sylfaen? Sut ydych chi'n monitro hyn?
17. Pa gyfleoedd datblygiad proffesiynol ydych chi'n eu darparu ar gyfer staff fel eu bod yn deall sut i asesu a chynllunio ar gyfer llythrennedd a rhifedd ar draws meysydd dysgu'r cyfnod sylfaen?



# Atodiad 3: Sail y dystiolaeth

---



# Sail y dystiolaeth

Mae'r canfyddiadau a'r argymhellion yn yr adroddiad hwn yn defnyddio'r dadansoddiad o arolygiadau ysgolion cynradd er 2010. Cefnogwyd y dystiolaeth hon gan ymweliadau â 27 o ysgolion cynradd i arsylwi arfer yn y cyfnod sylfaen wrth gyflwyno llythrennedd a rhifedd ym Mlwyddyn 1 a Blwyddyn 2.

Yn ystod eu hymweliadau, bu arolygwyr:

- yn arsylwi arfer yn y cyfnod sylfaen ym Mlwyddyn 1 a Blwyddyn 2
- yn craffu ar waith disgyblion
- yn cyfarfod â grwpiau cynrychioliadol o ddisgyblion
- yn adolygu ystod o ddogfennau o ysgolion, gan gynnwys cynlluniau'r cwricwlwm a deunyddiau asesu
- yn cyfweid ag athrawon ac arweinwyr ysgol

## Dyma'r ysgolion yr ymwelwyd â nhw fel rhan o'r astudiaeth hon:

[Ysgol Gynradd Ynystawe, Abertawe](#)

[Ysgol Gynradd Victoria, Bro Morgannwg](#)

[Ysgol Gynradd Tongwynlais, Caerdydd](#)

[Ysgol Mynydd Bychan, Caerdydd](#)

[Ysgol Gymraeg Cwm Derwen, Caerffili](#)

[Ysgol Santes Gwladys Bargoed, Caerffili](#)

[Ysgol Ifor Hael, Casnewydd](#)

[Ysgol Fabanod Melin, Castell-nedd Port Talbot](#)

[Ysgol Rhos Helyg, Ceredigion](#)

[Ysgol Eglwysbach, Conwy](#)

[Ysgol Glan Gele, Conwy](#)

[Ysgol Morfa Nefyn, Gwynedd](#)

[Ysgol Gynradd Troedyrhiw, Merthyr Tudful](#)

[Ysgol Gynradd Bracla, Pen-y-bont ar Ogwr](#)

[Ysgol Fabanod Oldford, Powys](#)

[Ysgol Feithrin a Babanod Y Meads, Sir Benfro](#)

[Ysgol Bryn Collen, Sir Ddinbych](#)

[Ysgol Melyd, Sir Ddinbych](#)

[Ysgol Gymraeg Teilo Sant, Sir Gaerfyrddin](#)

[Ysgol Saron, Sir Gaerfyrddin](#)

[Ysgol Gynradd Sandycroft, Sir y Fflint](#)

[Ysgol Gynradd Sealand, Sir y Fflint](#)

[Ysgol Gynradd George Street, Torfaen](#)

[Ysgol Wirfoddol a Reolir Treftadaeth Blaenafon, Torfaen](#)

[Ysgol Gynradd Gymunedol Parc Borrass, Wrecsam](#)

[Ysgol Gynradd yr Eglwys yng Nghymru Pentre, Wrecsam](#)

[Ysgol Esceifiog, Ynys Môn](#)

# Geirfa

## Amser cynllunio, paratoi ac asesu (CPA)

Amser i athrawon ymgymryd â gweithgareddau cynllunio, paratoi ac asesu yn ystod y diwrnod ysgol

## Cyfnod allweddol 2

Y term cyfreithiol am bedair blynedd o addysg mewn ysgolion a gynhelir yng Nghymru sy'n cael eu hadnabod gan amlaf fel Blwyddyn 3, Blwyddyn 4, Blwyddyn 5 a Blwyddyn 6, pan fydd y disgyblion rhwng saith ac un ar ddeg oed

## Chwarae byd bach

Chwarae ble mae plant yn mynd i mewn i fyd dychmygus ble gallant greu cymeriadau, datblygu syniadau ysgogol ac unigryw, ac ailedrych ar, a chynrychioli, profiadau bywyd go iawn. Mae'n galluogi datblygu iaith a meddwl dychmygus.

## Dysgu gweithredol

Cael profiadau uniongyrchol trwy wneud a thrwy chwarae ac ymglymiad uniongyrchol

## Fframwaith Llythrennedd a Rhifedd Cenedlaethol (FfLIRh)

Fframwaith medrau a ddatblygwyd gan Lywodraeth Cymru. Daeth yn statudol mewn ysgolion o Fedi 2013 ac mae'n cynnwys asesu statudol yn erbyn y fframwaith o 2014. Mae wedi'i gynllunio i helpu athrawon i ymgorffori llythrennedd a rhifedd ym mhob pwnc ar gyfer dysgwyr rhwng pump a phedair ar ddeg.

## Proffil y cyfnod sylfaen (PCS)

Dull cenedlaethol statudol ar gyfer rhoi sgôr ar gyfer deilliannau a data cynnydd y cyfnod sylfaen. Mae'n asesu galluoedd a datblygiad plant mewn pedwar maes dysgu, sef:

- datblygiad personol a chymdeithasol, lles ac amrywiaeth ddiwylliannol
- medrau iaith, llythrennedd a chyfathrebu, sy'n ymgorffori elfen llythrennedd y Fframwaith Llythrennedd a Rhifedd Cenedlaethol [FfLIRh])
- datblygiad mathemategol, sy'n ymgorffori elfen rhifedd y FfLIRh
- datblygiad corfforol

## Taith Ddysgu

Arsylwadau ffurfiol neu anffurfiol o addysgu, darpariaeth neu agwedd arall ar fywyd yr ysgol, sy'n digwydd mewn ystafell ddosbarth neu amgylchedd dysgu arall

## Y cyfnod sylfaen

Dull o ddysgu ar gyfer plant rhwng tair a saith oed yng Nghymru. Dyma'r cwricwlwm statudol ar gyfer pob plentyn yng Nghymru rhwng yr oedrannau hyn mewn lleoliadau a gynhelir a lleoliadau nas cynhelir fel ei gilydd.

## Ymgynghorwyr Her

Gweithwyr proffesiynol sy'n cynorthwyo ysgolion i wella ansawdd yr addysgu a'r dysgu a meithrin gallu arwain er mwyn i ysgolion allu cyflwyno'r cylch gwella ysgol blynyddol cytûn yn llwyddiannus

## Ysgol Goedwig

Mae'r dysgu'n digwydd mewn coetir neu amgylchedd naturiol ac mae'n cefnogi datblygu perthynas rhwng y dysgwr a'r byd naturiol gan ddefnyddio ystod o brosesau sy'n canolbwyntio ar y dysgwr.

# Cyfeiriadau

Donaldson, G. (2015) *Dyfodol Llwyddiannus – Adolygiad Annibynnol o'r Cwricwlwm a'r Trefniadau Asesu yng Nghymru*. Caerdydd: Llywodraeth Cymru. [Ar-lein]. Ar gael o: (Ar-lein). Ar gael o: <https://swanphase.files.wordpress.com/2013/06/donaldson-successful-futures-cy.pdf> [Defnyddiwyd 26 Gorffennaf 2017]

Estyn (2009) *Chwarae a dysgu gweithredol – Pecyn cymorth ar gyfer ymarferwyr y Cyfnod Sylfaen*. Caerdydd: Estyn [Ar-lein]. Ar gael o: <https://www.estyn.llyw.cymru/sites/default/files/documents/Chwarae%20a%20dysgu%20gweithredol%3A%20Pecyn%20cymorth%20ar%20gyfer%20ymarferwyr%20y%20Cyfnod%20Sylfaen%20-%20Medi%202009.pdf> [Defnyddiwyd 26 Gorffennaf 2017]

Llywodraeth Cymru (2013) *Fframwaith Llythrennedd a Rhifedd Cenedlaethol: Cynorthwyo ysgolion i gyflwyno'r Fframwaith Llythrennedd a Rhifedd Cenedlaethol*. Caerdydd: Llywodraeth Cymru. [Ar-lein]. Ar gael o: <http://learning.gov.wales/docs/learningwales/publications/130415-Inf-guidance-cy.pdf> [Defnyddiwyd 26 Gorffennaf 2017]

Llywodraeth Cymru (2014) *Archwiliad annibynnol o'r Cyfnod Sylfaen yng Nghymru: Adroddiad Terfynol*. Caerdydd: Llywodraeth Cymru. [Ar-lein]. Ar gael o: <http://gov.wales/docs/dcells/publications/140519-independent-stocktake-of-the-foundation-phase-in-wales-cy.pdf> [Defnyddiwyd 26 Gorffennaf 2017]

Llywodraeth Cymru (2015) *Fframwaith y Cyfnod Sylfaen*. Caerdydd: Llywodraeth Cymru. [Ar-lein]. Ar gael o: <http://learning.gov.wales/docs/learningwales/publications/150803-fp-framework-cy.pdf> [Defnyddiwyd 26 Gorffennaf 2017]

Llywodraeth Cymru (2016) *Cynllun Gweithredu'r Cyfnod Sylfaen*. Caerdydd: Llywodraeth Cymru. [Ar-lein]. Ar gael o: <http://gov.wales/docs/dcells/publications/161103-fp-action-plan-cy.pdf> [Defnyddiwyd 23 Hydref 2017]

WISERD (2017) *Gwerthuso'r Cyfnod Sylfaen: Adroddiad Terfynol*. Caerdydd: Llywodraeth Cymru. [Ar-lein]. Ar gael o: <http://gov.wales/docs/caecd/research/2015/150514-foundation-phase-final-cy.pdf> [Defnyddiwyd 23 Hydref 2017]