

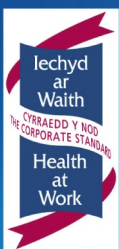


Rhagoriaeth i bawb - Excellence for all

Arolygiaeth Ei Mawrhydi dros Addysg
a Hyfforddiant yng Nghymru

Her Majesty's Inspectorate
for Education and Training in Wales

Arloesedd yng nghyfnod allweddol 3



BUDDSODD WYR MEWN POBL
INVESTOR IN PEOPLE



MAWRTH 2010

Diben Estyn yw arolygu ansawdd a safonau mewn addysg a hyfforddiant yng Nghymru. Mae Estyn yn gyfrifol am arolygu:

- ▲ ysgolion a safleoedd meithrin a gynhelir gan, neu sy'n cael arian gan awdurdodau lleol (ALLau);
- ▲ ysgolion cynradd;
- ▲ ysgolion uwchradd;
- ▲ ysgolion arbennig;
- ▲ unedau cyfeirio disgyblion;
- ▲ ysgolion annibynnol;
- ▲ addysg bellach;
- ▲ dysgu oedolion yn y gymuned;
- ▲ gwasanaethau cymorth ieuencid;
- ▲ hyfforddiant gwaith ieuencid a chymunedol;
- ▲ Gwasanaethau addysg awdurdod lleol ar gyfer plant a phobl ifanc;
- ▲ addysg a hyfforddiant athrawon;
- ▲ dysgu yn y gwaith;
- ▲ cwmnïau gyrfaoedd;
- ▲ dysgu troseddwy; ac
- ▲ Darpariaeth cyflogaeth wedi'i chontractio gan yr adran gwaith a phensiynau yng Nghymru.

Mae Estyn hefyd:

- ▲ yn rhoi cyngor ar ansawdd a safonau mewn addysg a hyfforddiant yng Nghymru i Gynulliad Cenedlaethol Cymru ac eraill; ac
- ▲ yn cyhoeddi achosion o arfer dda yn seiliedig ar dystiolaeth arolygu.

Cymerwyd pob rhagofal posibl i sicrhau bod y wybodaeth yn y ddogfen hon yn gywir adeg ei chyhoeddi. Dylid cyfeirio unrhyw ymholiadau neu sylwadau ynglŷn â'r ddogfen hon/cyhoeddiad hwn at:

Yr Adran Gyhoeddiadau

Estyn

Llys Angor

Heol Keen

Caerdydd

CF24 5JW neu drwy anfon e-bost at cyhoeddiadau@estyn.gov.uk

Mae'r cyhoeddiad hwn a chyhoeddiadau eraill gan Estyn ar gael ar ein gwefan:

www.estyn.gov.uk

Cyfieithwyd y ddogfen hon gan Trosol (Saesneg i Gymraeg)

© Hawlfraint y Goron 2010: Gellir aildefnyddio'r adroddiad hwn yn ddi-dâl mewn unrhyw fformat neu gyfrwng ar yr amod y caiff ei aildefnyddio'n gywir ac na chaiff ei ddefnyddio mewn cyd-destun camarweiniol. Rhaid cydnabod y deunydd fel hawlfraint y Goron a rhaid nodi teitl y ddogfen/cyhoeddiad penodol.

Cyflwyniad	1
Cefndir	2
Cwricwlwm diwygiedig cyfnod allweddol 3	2
Anelu at Ragoriaeth yng Nghyfnod Allweddol 3	3
Prif ganfyddiadau	4
Argymhellion	6
Pa newidiadau mae ysgolion wedi'u gwneud i'r cwricwlwm?	7
Cwricwlwm thematig	7
Trefniadau carwsél	10
Cyflwyno pynciau newydd	11
Newid yr amserlen	13
Newid y cwricwlwm ym Mlwyddyn 9	14
Sut mae addysgu yn newid?	16
Pa newidiadau i'r addysgu a'r dysgu sydd wedi dod yn sgil newidiadau cwricwlaidd?	16
Mapio medrau ar draws y cwricwlwm cyfnod allweddol 3?	16
Gweithgareddau ar gyfer dysgwyr mwy abl a dawnus	17
Effaith TGCh ac adeiladau	19
Sut mae datblygiadau arloesol yn cael eu harwain a'u cefnogi?	21
Sut cafodd datblygiadau arloesol eu rheoli?	21
Monitro ac arfarnu	22
Pa ffurfiau o ddatblygiad proffesiynol a ddefnyddiwyd?	23
Pa bartneriaethau mae ysgolion wedi'u llunio wrth ddatblygu dulliau newydd?	26
Effaith arloesedd	27
Atodiad 1 - Astudiaethau achos o ddysgu thematig ym Mlwyddyn 7 ac 8	
Atodiad 2 - Cyhoeddiadau perthnasol Estyn	
Atodiad 3 - Geirfa/cyfeiriadau	
Atodiad 4 - Rhestr o ysgolion yr ymwelwyd â nhw	
Atodiad 5 - Awdur yr adroddiad cylch gwaith a thîm yr arolwg	

Cyflwyniad

- 1 Lluniwyd yr adroddiad hwn mewn ymateb i gais am gyngor gan Lywodraeth Cynulliad Cymru yng nghylch gwaith blynyddol y Gweinidog i Estyn ar gyfer 2009-2010. Ffocws yr adroddiad yw'r graddau y mae'r cwricwlwm cenedlaethol diwygiedig yng nghyfnod allweddol 3 yn cael effaith gadarnhaol ar arloesedd yn y cwricwlwm ac mewn addysgeg.
- 2 Mae'r adroddiad:
 - yn arfarnu'r graddau y mae gweithredu'r cwricwlwm diwygiedig yn cael effaith gadarnhaol mewn ysgolion;
 - yn nodi astudiaethau achos o arfer arloesol; ac
 - yn gwneud argymhellion ar gyfer datblygiad pellach.
- 3 Mae'r adroddiad ar gyfer Llywodraeth Cynulliad Cymru, uwch reolwyr a staff mewn ysgolion uwchradd, a swyddogion ac ymghynghorwyr awdurdodau addysg lleol. Bydd hefyd o ddiddordeb i sefydliadau sy'n hyfforddi athrawon ac i awdurdodau esgobaethol eglwysig.
- 4 Ymwelodd yr arolygwyr â sampl gynrychioliadol o 24 o ysgolion uwchradd a dwy ysgol arbennig ledled Cymru, a ddewiswyd yn bennaf gan eu hawdurdod lleol fel ysgolion ag arfer arloesol yng nghyfnod allweddol 3, neu fel ysgolion y nodwyd bod ynddynt arfer arloesol mewn adroddiadau arolygu Adran 28 yn ddiweddar. Yn ystod yr ymweliadau ag ysgolion, bu'r arolygwyr yn cyfweld ag athrawon ac arweinwyr, yn arsylwi gwersi ac yn siarad â disgyblion. Hefyd, anfonodd yr arolygwyr holiadur at 14 o awdurdodau lleol, dau wasanaeth ymgyngori ac un brifysgol ynglŷn â'u cymorth i'r ysgolion hyn.

Cwricwlwm diwygiedig cyfnod allweddol 3

- 5 Yn 'Y Wlad sy'n Dysgu' (2001) a'r ddogfen olynol, 'Y Wlad sy'n Dysgu: Gweledigaeth ar Waith' (2006), mae Llywodraeth Cynulliad Cymru yn amlinellu ei gweledigaeth y dylai pobl ifanc i gyd gael y cyfle i wireddu eu potensial llawn. Cyflwynwyd trefniadau cwricwlwm newydd ar gyfer cyfnod allweddol 3 ar gyfer ysgolion yng Nghymru ar 1 Awst 2008 i Flwyddyn 7 a Blwyddyn 8, ac ar 1 Awst 2009 i Flwyddyn 9. Roedd y cwricwlwm diwygiedig yn diweddarau'r gorchmynion pwnc ar gyfer cyfnod allweddol 2 a chyfnod allweddol 3 er mwyn sicrhau eu bod yn berthnasol i'r unfed ganrif ar hugain ac i sicrhau eu bod yn hylaw i ddysgwyr ac athrawon.
- 6 Un o brif nodau'r cwricwlwm diwygiedig yw lleihau rhagnodi a rhoi mwy o reolaeth i ysgolion a dysgwyr dros yr hyn sy'n cael ei addysgu. Ym mhob pwnc bron, mae'r cynnwys rhagnodedig wedi'i leihau ac mae mwy o hyblygrwydd i ysgolion weithredu'r cwricwlwm yn y ffordd sy'n fwyaf addas i amgylchiadau ac anghenion eu disgyblion. Nid oes unrhyw gyfyngiadau ynglŷn â dyraniadau amser neu drefniant pynciau, ond rhaid i ysgolion fodloni'r gofynion statudol i asesu pob dysgwr ar ddiwedd y cyfnod allweddol. Rhaid iddynt hefyd sicrhau parhad a dilyniant yn y dysgu a sicrhau y gall pob dysgwr fanteisio ar y rhaglen astudio llawn.
- 7 Wrth gynllunio'r cwricwlwm, dylai ysgolion ddefnyddio arweiniad Llywodraeth Cynulliad Cymru 'Manteisio i'r Eithaf ar Ddysgu' (2008) sy'n esbonio sut i ddefnyddio gorchmynion pwnc diwygiedig y Cwricwlwm Cenedlaethol och yn ochr â'r Fframwaith Medrau anstatudol a fframweithiau eraill, fel:
- Y Fframwaith ar gyfer Addysg Bersonol a Chymdeithasol i ddysgwyr 7 i 19 oed;
 - Y Fframwaith ar gyfer Gyrfaoedd a'r Byd Gwaith i bobl ifanc 11 i 19 oed; a'r
 - Fframwaith Enghreifftiol Cenedlaethol ar gyfer Addysg Grefyddol.
- 8 Hefyd, mae Llywodraeth Cynulliad Cymru wedi cynhyrchu dogfen wybodaeth, 'Arfer Effeithiol wrth Ddysgu ac Addysgu: Ffocws ar Addysgeg' (Mawrth 2009). Yn y ddogfen, datblygir model ar gyfer addysgeg sy'n anelu i wella dysgu llwyddiannus drwy gydlynw tair elfen allweddol: y broses ddysgu, strategaethau addysgu, a pherthnasoedd a'r amgylchedd. Dylai ysgolion ddatblygu a rhannu arfer addysgol dda drwy ymglymiad mewn rhwydweithiau o arfer broffesiynol. Mae'r rhwydweithiau hyn yn elfen allweddol o'r Fframwaith Effeithiolrwydd Ysgolion¹.

¹ <http://cymru.gov.uk/topics/educationandskills/publications/guidance/schooleffectivenessframework/?lang=en>

Anelu at Ragoriaeth yng Nghyfnod Allweddol 3

- 9 Yn 2002, fe wnaeth Estyn, gan weithio gyda Llywodraeth Cynulliad Cymru, gyhoeddi 'Anelu at Ragoriaeth yng Nghyfnod Allweddol 3'. Mae'r ddogfen arweiniad hon yn un o gyfres o gyhoeddiadau i helpu awdurdodau addysg lleol ac ysgolion wella profiadau dysgu disgyblion. Yn benodol, mae'r rhaglen 'Anelu at Ragoriaeth' yn canolbwyntio ar wneud y gwaith ym Mlwyddyn 7 i adeiladu'n fwy effeithiol ar yr hyn mae disgyblion wedi'i wneud yn yr ysgol gynradd a mentrau sy'n seiliedig ar yr agweddau canlynol ar ddysgu:
- medrau dysgu a meddwl;
 - y medrau allweddol, sef llythrennedd, rhifedd a TGCh; ac
 - asesu.
- 10 Adolygodd Estyn y rhaglen yn 2007, gan adrodd bod mentrau a oedd wedi canolbwyntio ar fedrau dysgu, medrau meddwl a medrau allweddol wedi ailfywiogi addysgu ac wedi gwella gwaith disgyblion. Fodd bynnag, ychydig o ysgolion wnaeth fabwysiadu dull ysgol-gyfan o ddatblygu medrau dysgu, medrau meddwl a medrau allweddol ym mhob gwers, hyfforddi pob aelod o staff yn systematig neu arfarnu effaith newidiadau mewn addysgu a dysgu ar waith disgyblion fel rhan o'r drefn.
- 11 Rhoddir rhestr lawn o gyhoeddiadau perthnasol Estyn yn yr atodiad i'r adroddiad hwn.

Prif ganfyddiadau

- 12 Nid yw arloesedd ar ei ben ei hun yn anorfod yn arwain at welliannau mewn safonau. Fodd bynnag, mae cyflwyno'r math iawn o gwricwlwm arloesol ac arferion addysgu yng nghyfnod allweddol 3 yn cael effaith gadarnhaol yn aml o ran ennyn brwdfrydedd disgyblion ac o ran datblygu eu medrau gweithio ar y cyd. Mae mwynhad disgyblion o'u gwaith yn cynyddu, mae eu hagweddau'n gwella, ac maent yn datblygu mwy o hyder ac annibyniaeth mewn gwersi. Mae buddion hefyd i'r athrawon sydd ynghlwm â'r datblygiadau arloesol hyn. Caiff brwdfrydedd athrawon ei ennyn o'r newydd, mae eu medrau addysgu yn cael eu hehangu, ac mae rhwystrau pynciau yn cael eu chwalu. Mae pob un o'r ysgolion a gynhwyswyd yn yr arolwg wedi gwneud newidiadau arloesol i'r addysgu a'r dysgu yng nghyfnod allweddol 3, ond nid yw hyn yn gynrychioliadol o'r arfer ym mhob ysgol yng Nghymru.
- 13 Mae llwyddiant y datblygiadau arloesol a welwyd yn yr ysgolion yr ymwelwyd â nhw yn dibynnu i raddau helaeth ar arweinwyr allweddol ac athrawon yn cynnig arweinyddiaeth ac yn cymryd perchenogaeth frwdfrydig o'r datblygiadau. Mae arweinwyr yn aml wedi sefydlu prosiectau ymchwil weithredu sy'n helpu athrawon i fyfyrion ar ddulliau newydd o addysgu a dysgu, ac i annog arfarnu ac adolygu. Mae swyddogion awdurdodau lleol wedi trefnu cynadleddau a grwpiau arfer dda fel bod arfer dda yn dechrau cael ei rhannu'n ehangach mewn ysgolion a rhwng ysgolion.
- 14 Mae'r Cwricwlwm Cenedlaethol yn cydbwysu'r angen i sicrhau bod pob darpariaeth yn bodloni safon ofynnol ar y cyd â galluogi digon o ryddid ar gyfer arloesi wrth gymhwyso a dehongli ei ofynion statudol. Er nad yw ysgolion bob amser yn gwbl sicri ynglŷn â'r rhyddid sydd ganddynt i gyflwyno arloesedd, maent i gryn raddau wedi croesawu'r diwygiadau i Orchmynion Pwnc y Cwricwlwm Cenedlaethol yng nghyfnod allweddol 3. Mae'r ffocws ar ddatblygu medrau wedi helpu athrawon i wneud cysylltiadau ar draws y cwricwlwm. Mae effaith y cwricwlwm diwygiedig wedi'i lleihau mewn ysgolion uwchradd oherwydd y flaenoriaeth a roddir i ddatblygiadau 14-19. Mae'n rhaid i ysgolion gynllunio'r cwricwlwm cyfnod allweddol 3 yn ofalus er mwyn cysylltu â'r cwricwlwm 14-19.
- 15 Mae trefniadau trosglwyddo rhwng ysgolion cynradd ac ysgolion uwchradd wedi datblygu'n dda dros y blynyddoedd diwethaf, gan arwain at berthynas weithio agosach rhwng athrawon o bob cyfnod. Mae'r rhan fwyaf o'r ysgolion yr ymwelwyd â nhw yn yr arolwg wedi addasu'r cwricwlwm Blwyddyn 7 er mwyn iddo fod yn debycach i arfer yr ysgol gynradd. Caiff pynciau eu grwpio gyda'i gilydd a'u haddysgu ar y cyd fel bod disgyblion yn dysgu drwy themâu sy'n torri ar draws ffiniau pynciau. Mae nifer y gwersi thematig a addysgir yn lleihau wrth i ddisgyblion symud ymlaen drwy gyfnod allweddol 3, pan fydd medrau pynciau yn datblygu'n fwy arbenigol wrth baratoi ar gyfer dewisiadau opsiynau disgyblion yn 14 oed, ac wrth i gyfyngiadau amserlennu ei gwneud hi'n anodd cynnal dysgu yn seiliedig ar brosiectau.
- 16 O fewn y dysgu thematig hwn, mae llawer o ysgolion yn canolbwyntio ar ddatblygu medrau disgyblion, gan gynnwys medrau dysgu a meddwl. Fodd bynnag, nid yw ychydig o ysgolion yn gwirio'r medrau y mae disgyblion Blwyddyn 7 wedi'u caffael yn barod yn eu hysgolion cynradd. Mae mwy a mwy o ysgolion yn cyflwyno cyrsiau sy'n

arwain at gymwysterau medrau allweddol i ddysgwyr yng nghyfnod allweddol 3 fel ffordd o ddarparu cymorth cyson ar gyfer datblygu medrau. Mae ysgolion wedi defnyddio'r Fframwaith Medrau i ddatblygu medrau meddwl ar draws y cwricwlwm, ac mae llawer o ysgolion hefyd yn defnyddio rhaglen Datblygu Meddwl ac Asesu ar gyfer Dysgu² yr Adran Plant, Addysg, Dysgu Gydol Oes a Sgiliau (APADGOS). Mae ysgolion eraill wedi defnyddio cynlluniau masnachol.

- 17 Nid yw ysgolion wedi newid mynd ati'n radical i newid hyd gwersi na'r diwrnod ysgol, nac ychwaith wedi cyflwyno pynciau newydd i'r cwricwlwm cyfnod allweddol 3. Er bod y rhan fwyaf o awdurdodau lleol wedi annog ysgolion i ymdrin mewn ffordd wahanol â'r cwricwlwm cyfnod allweddol 3 ac arferion addysgu, mae'r rhan fwyaf ohonynt wedi bod yn ofalus i gysoni newid cwricwlaidd â chynhwysedd pob ysgol i gyflawni newid. Felly, nid ydynt wedi rhagnodi model cwricwlwm penodol yng nghyfnod allweddol 3 y mae'n rhaid i bob ysgol ei ddilyn.
- 18 Nid yw ysgolion yn cynnig digon o gyfleoedd ar gyfer dysgu'n annibynnol, yn enwedig ar gyfer disgyblion mwy abl a dawnus pan na fydd rhai tasgau'n ddigon heriol i'r disgyblion hyn.
- 19 Yn gyffredinol, mae adeiladau ac adnoddau modern yn gwneud arloesi'n haws. Fodd bynnag, effaith gyfyngedig a gaiff TGCh ar wella safonau disgyblion. Nid yw athrawon wedi cael digon o hyfforddiant ar sut i ddefnyddio rhaglenni ac offer TGCh i gefnogi arloesedd yn y cwricwlwm cyfnod allweddol 3 y tu hwnt i'r hyn maent yn gyfarwydd â'i ddefnyddio yn y cwricwlwm prif ffrwd.
- 20 Mae cyrsiau blasu mewn pynciau galwedigaethol a chyfleoedd i ddechrau cyrsiau TGAU yn gynnar yn cael eu cynnig i ddisgyblion Blwyddyn 9 mewn nifer fach o ysgolion. Fodd bynnag, dim ond gan ychydig o ysgolion y mae trefniadau trosglwyddo manwl ar ddiwedd cyfnod allweddol 3 i helpu dysgwyr drosglwyddo i'w llwybrau dysgu unigol yng nghyfnod allweddol 4.
- 21 Nifer fach iawn o ysgolion sydd â gweithdrefnau arfarnu trylwyr i asesu effaith dulliau cwricwlaidd neu ddulliau addysgu newydd ar ddeilliannau disgyblion. Nid oes digon o ysgolion yn ymgynghori â disgyblion ynglŷn â sut a beth y dymunant ddysgu. Er bod mwyafrif o ysgolion yn arfarnu medrau disgyblion, nid oes fawr o dystiolaeth fel arall ynghylch a yw newidiadau yn y cwricwlwm yng nghyfnod allweddol 3 yn cael effaith gadarnhaol ar ddeilliannau disgyblion. Nid yw'r rhan fwyaf o awdurdodau lleol wedi arfarnu effaith y cwricwlwm diwygiedig yn ffurfiol yn eu hysgolion.
- 22 Mae'r rhan fwyaf o'r newidiadau y mae ysgolion wedi'u gwneud i'r cwricwlwm cyfnod allweddol 3 yn rhai cynaliadwy. Y prif rwystrau rhag newid yw dod o hyd i ddigon o amser i gynllunio ac i feithrin hyder ac adeiladu cynhwysedd athrawon. Defnyddiwyd amrywiaeth o ddulliau i annog athrawon i ddeall a defnyddio strategaethau addysgu a dysgu newydd. Mae grwpiau gwella ysgol gan y rhan fwyaf o'r ysgolion a fu'n rhan o'r arolwg, ac mae'r rhain yn canolbwyntio ar brosiectau ymchwil weithredu ar raddfa fach. Nid oes digon o rannu hyfforddiant ac arfer dda rhwng ysgolion, gan gynnwys y rhai yr ymwelwyd â nhw sydd wedi cyfranogi yn y peilot Fframwaith Effeithiolrwydd Ysgolion.

²www.cymru.gov.uk/topics/educationandskills/curriculumassessment/thinkingandassessmentforlearning/?lang=en

Argymhellion

23 Er mwyn gwella'r cwricwlwm a'r addysgu yng nghyfnod allweddol 3:

Dylai ysgolion:

- A1 rannu eu harfer orau mewn perthynas â'r cwricwlwm ac addysgu yn amlach gydag ysgolion eraill;
- A2 ymgynghori mwy â dysgwyr ynglŷn â beth a sut y maent eisiau dysgu;
- A3 monitro ac arfarnu effaith datblygiadau arloesol ar ddeilliannau dysgwyr;
- A4 cynllunio diwedd cyfnod allweddol 3 yn fwy gofalus er mwyn paratoi dysgwyr yn well ar gyfer eu llwybrau dysgu unigol yng nghyfnod allweddol 4; a
- A5 chynnig mwy o gyfleoedd datblygiad proffesiynol i athrawon gynyddu eu hyder a'u gallu i fod yn arloesol, gan gynnwys wrth ddefnyddio TGCh;

Dylai awdurdodau lleol:

- A6 gefnogi a herio ysgolion nad ydynt yn effeithiol nac yn arloesol wrth gynllunio a chyflwyno'r cwricwlwm;
- A7 arwain datblygu cymunedau dysgu proffesiynol ar gyfer rhannu arfer orau mewn arloesedd rhwng ysgolion;

Dylai Llywodraeth Cynulliad Cymru:

- A8 ystyried cyflwyno mwy o hyblygrwydd yn y Cwricwlwm Cenedlaethol er mwyn annog mwy o arloesedd;
- A9 darparu mwy o arweiniad a chymorth ar gyfer arloesedd yng nghyfnod allweddol 3 ac yn ystod cyfnodau trosglwyddo o gyfnod allweddol 2 ac i gyfnod allweddol 4; a
- A10 gweithio gydag awdurdodau lleol i wneud yn siwr bod pob ysgol yn gallu manteisio ar adnoddau gwell, yn enwedig adnoddau cyfrwng Cymraeg.

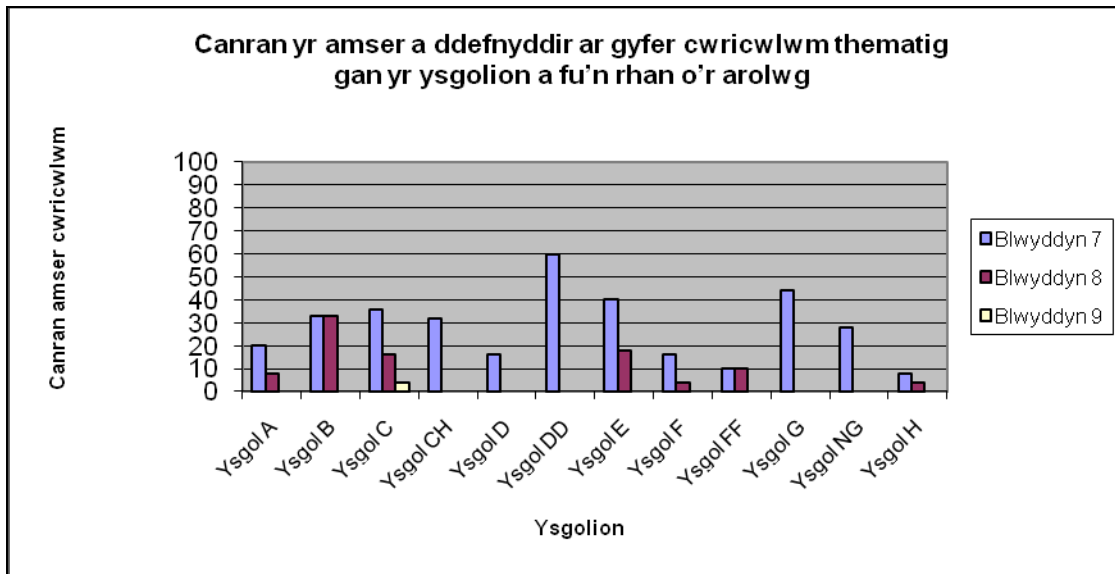
Pa newidiadau mae ysgolion wedi'u gwneud i'r cwricwlwm?

- 24 Er nad yw ysgolion bob amser yn glir eu meddwl ynghylch y rhyddid sydd ganddynt i gyflwyno arloesedd, maent wedi croesawu i gryn raddau y diwygiadau i Orchmynion Pwnc y Cwricwlwm Cenedlaethol yng nghyfnod allweddol 3. Anogwyd ysgolion i fod yn arloesol wrth wneud newidiadau i'r cwricwlwm. Fodd bynnag, nid yw arloesedd ar ei ben ei hun yn anorfod yn arwain at welliannau mewn safonau. Mae arloesedd yn debygol o fod yn fwy llwyddiannus pan fydd pwrpas a ffocws clir iddo. Mae'r Cwricwlwm Cenedlaethol yn cydbwyso'r angen i sicrhau bod pob darpariaeth yn bodloni safon ofynnol gyda galluogi digon o ryddid ar gyfer arloesi wrth gymhwyso a dehongli ei ofynion statudol.

Cwricwlwm thematig

- 25 Mae mwyafrif yr ysgolion yr ymwelwyd â nhw ar gyfer yr adroddiad wedi newid eu cwricwlwm Blwyddyn 7 drwy gyfuno nifer o bynciau. Fel hyn, caiff nifer o themâu neu destunau eu hastudio yn ystod y flwyddyn, ac mae'r disgyblion yn datblygu medrau personol, medrau dysgu a medrau allweddol mewn ffordd fwy integredig. Mae llawer o'r ysgolion sydd wedi mabwysiadu cwricwlwm thematig o'r fath ar gyfer Blwyddyn 7 wedi trefnu'r dysgu o amgylch Saesneg a phynciau'r dyniaethau. Yn nodweddiadol, caiff themâu eu hastudio am chwech i wyth wythnos, gyda diwrnodau cyfan ar ddechrau neu ddiwedd y testun lle caiff medrau penodol neu ddulliau dysgu penodol eu cyflwyno a'u cyfnerthu. Weithiau, mae'r cwricwlwm wedi'i seilio ar ddulliau masnachol fel 'Adeiladu Pŵer Dysgu', 'Medrau Beirniadol' neu ddatblygu medrau a strategaethau meddwl penodol i'r disgyblion asesu eu dysgu eu hunain. Er ei bod yn rhy gynnar eto i farnu a yw cyfuno'r pynciau hyn yn cael effaith gadarnhaol neu negyddol ar safonau pynciau, cafwyd buddion cadarnhaol mewn medrau generig ar gyfer y disgyblion dan sylw.
- 26 Mae ysgolion yn yr arolwg wedi amrywio o ran faint o amser a roddir i addysgu mewn modd thematig o wyth y cant yn unig o'r amserlen Blwyddyn 7 mewn un ysgol, i 60% mewn ysgol arall³. Mewn un ysgol Gymraeg, mae disgyblion llai abl yn cael eu haddysgu gan dri athro, yn cwmpasu Saesneg, Cymraeg a mathemateg. Mae'r gwersi Saesneg a Chymraeg yn cwmpasu'r rhaglen astudio ar gyfer y dyniaethau a drama, ac mae'r gwersi mathemateg yn canolbwyntio ar rif, gan gynnwys rhywfaint o TGCh a gwyddoniaeth.

³ Gweler yr Atodiad i ddarllen astudiaethau achos o gwricwlwm thematig ysgolion.



- 27 Mae'r rhan fwyaf o ysgolion yn lleihau'r amser a neilltuir ar gyfer astudio thematig wrth i ddisgyblion symud ymlaen drwy'r cyfnod allweddol. I lawer o'r ysgolion hyn, gwelir y cwricwlwm Blwyddyn 7 fel cyfnod trosglwyddo o'r cyfnod cynradd. Mae'r tiwtor dosbarth yn cyflwyno nifer o bynciau trwy ddull yn seiliedig ar fedrau, neu mae'n cyflwyno disgyblion i strategaethau medrau meddwl a dysgu penodol er mwyn eu datblygu yn ddysgwyr annibynnol.
- 28 Mae rôl y tiwtor dosbarth Blwyddyn 7 wedi newid mewn llawer o ysgolion. Gall hefyd, er enghraifft, addysgu grŵp dosbarth gallu cymysg am nifer gynyddol o wersi, naill ai drwy'r cwricwlwm thematig neu'r cwricwlwm sy'n canolbwyntio ar fedrau. Mae hyn yn dilyn yr arfer mewn ysgolion cynradd o gael llai o athrawon sy'n dod i adnabod eu disgyblion Blwyddyn 7. Mewn un ysgol, mae pob un o'r grwpiau dosbarth Blwyddyn 7 yn cael eu creu drwy gyfuno disgyblion o ddwy ysgol gynradd. Caiff tiwtoriaid Blwyddyn 7 eu dewis yn y mis Ionawr blaenorol. Maent yn addysgu yn yr ysgolion cynradd ac yn cyfarfod â rhieni er mwyn adeiladu perthynas cyn i'r disgyblion gyrraedd ym mis Medi.

Ysgol Uwchradd Pontypridd, 930 o ddisgyblion, Rhondda Cynon Taf

Gweithgaredd: Gwersi thematig 'Agor Meddyliau'

Mae Ysgol Uwchradd Pontypridd yn datblygu medrau dysgu trwy ganolbwyntio ar gymwyseddau medrau beirniadol. Mae'r gwersi 'medrau beirniadol' hyn yn defnyddio 20% o amser cwricwlwm, a chânt eu haddysgu gan diwtoriaid 'Agor Meddyliau', a all hefyd fod yn diwtoriaid dosbarth Blwyddyn 7. Mae'r gwersi hyn yn ychwanegol at bynciau'r Cwricwlwm Cenedlaethol, sy'n cael eu haddysgu ar wahân. Dechreuodd y rhaglen ym Medi 2006.

Caiff pum testun eu hastudio yn ystod y flwyddyn:

- dysgu sut i ddysgu (ffocws ar fedrau a chymwyseddau);
- iechyd i mi;
- fy nghymuned (mae'n dod â hanes a daearyddiaeth yr ardal leol i mewn, ac ymweliadau â Big Pit, ynghyd â TGCh);
- dysgwr tîm (ffocws ar weithio gydag eraill, monitro cynnydd, asesu cyfoedion/hunanasesu, rhoi rolau tîm); a
- chynaliadwyedd (mae'n defnyddio daearyddiaeth, gwyddoniaeth a'r cwricwlwm addysg bersonol a chymdeithasol).

Mae addysg bersonol a chymdeithasol yn cael ei chwmpasu yn y gwersi, ond mae Blwyddyn 7 yn cael gwerau addysg bersonol a chymdeithasol ar wahân hefyd.

Effaith

- Mae gan ddisgyblion rolau clir yn eu gweithgareddau grŵp. Maent yn deall y cyfrifoldebau a ddaw gyda'r rolau hyn ac yn gweithio'n dda â'i gilydd.
- Mae'r gweithgareddau yn cael cynulleidfau 'go iawn' – er enghraifft, drwy ofyn i ddisgyblion ymateb i lythyr ffurfiol gan y llywodraeth yn cynghori'r ysgol ar yr ymgyrch bwyta'n iach ar gyfer prydau ysgol.
- Mae'r rhan fwyaf o'r disgyblion yn esbonio'u barn ar brydau ysgol iach yn glir, gan ddatblygu medrau da yn gweithio fel grŵp ar y cyd ag eraill a chan weithio ag eraill.
- Mae llawer o'r disgyblion yn hyderus wrth gyflwyno'u barn i weddill y dosbarth, gan ddefnyddio dull cyflwyno clir a chyswllt llygaid.

Ysgol Uwchradd Cei Connah, 1020 o ddisgyblion, Sir y Fflint

Gweithgaredd: Cwricwlwm thematig Blwyddyn 7

Mae Ysgol Uwchradd Cei Connah yn addysgu Saesneg, y dyniaethau, TGCh ac addysg bersonol a chymdeithasol mewn dull integredig o gyflwyno. Mae'r gwersi hyn yn defnyddio traean o'r amser cwricwlwm, a chânt eu haddysgu gan un neu fwy o athrawon.

Caiff chwech o destunau eu hastudio yn ystod y flwyddyn:

- ymennydd craff (dulliau dysgu sut i ddysgu, a astudiwyd yn nhymor yr Hydref);
- caethwasiaeth;
- amser;
- masnach deg;
- materion byd-eang; a'r
- newyddion diweddaraf.

Effaith

- Mae disgyblion Blwyddyn 8, a astudiodd y cwricwlwm thematig ym Mlwyddyn 7, yn well o lawer o ran gwneud gwaith grŵp. O ganlyniad, mae'r athrawon yn fwy hyderus wrth drefnu gweithgareddau gwaith grŵp.
- Mewn Mathemateg, mae disgyblion yn well o ran esbonio'r rhesymau dros eu meddwl/atebion, mewn lleoliad dosbarth cyfan neu sefyllfa un-i-un.
- Ar gyfer asesiadau hanner tymor, mae'r disgyblion wedi gwella'u medrau adolygu trwy gyfeirio at fapiau meddwl ac asesu ar gyfer technegau dysgu er mwyn eu helpu.
- Fe wnaeth yr ysgol adolygu effaith cwricwlwm thematig yr hanner tymor cyntaf ar gyfer Blwyddyn 7: wrth i ddisgyblion ddatblygu'u medrau, yn enwedig gyda gwaith ar y cyd a gwaith grŵp, nododd yr athrawon welliannau cadarnhaol mewn hyder ac annibyniaeth y disgyblion mewn dysgu.

I weld rhagor o astudiaethau achos, gweler atodiad 1.

Trefniadau carwsél

- 29 Mae rhai ysgolion yn trefnu blociau o bynciau mewn carwsél⁴ pan fydd disgyblion, er enghraifft, yn cael tair awr yr wythnos mewn un pwnc am 12 wythnos, yna'n newid

⁴ Carwsél yw pan fydd dau neu fwy o bynciau'n rhannu'r un amser cwricwlwm. Mae disgyblion yn astudio un pwnc am gyfnod penodedig, yna'n newid i astudio'r pwnc arall am gyfnod tebyg.

pynciau arm y 12 wythnos nesaf. Mae dwy ysgol wedi cynnal peilot o'r dull hwn ym Mlwyddyn 7. Mewn un ysgol, mae celf, addysg grefyddol a thechnoleg dylunio yn cael eu haddysgu yn y dull hwn. Mae hyn yn galluogi'r tair adran i ymgymryd â phrosiectau manylach a thymor hwy. Mae arfarnu cynnar o'r ysgol hon yn awgrymu bod disgyblion yn amgyffred materion yn gynharach ac yn eu cofio'n well. Mae'r athrawon ym mhob pwnc yn dod i adnabod y disgyblion yn well ac yn ei chael hi'n haws addysgu a monitro'r medrau allweddol. Mewn ysgol arall, mae'r disgyblion yn canolbwyntio ar un o dri phwnc y dyniaethau am dymor, ac yn cael eu hasesu ar ddiwedd y rhaglen 12 wythnos.

Cyflwyno pynciau newydd

- 30 Nid yw'r rhan fwyaf o'r ysgolion yn yr arolwg wedi cyflwyno pynciau newydd i'r cwricwlwm cyfnod allweddol 3. Fodd bynnag, mae dwy ysgol wedi cyflwyno deunyddiau Agweddau Cymdeithasol ac Emosiynol ar Ddysgu⁵ i'r gwersi addysg bersonol a chymdeithasol neu wersi'r dyniaethau. Mae un ysgol arbennig wedi cyflwyno cwrs cynnal a chadw beiciau er mwyn datblygu medrau allweddol, yn enwedig mewn cyfathrebu, gweithio gydag eraill a datrys problemau, yn bwnc mwy ymarferol.

⁵ Agweddau Cymdeithasol ac Emosiynol ar Ddysgu - <http://nationalstrategies.standards.dcsf.gov.uk/secondary>

Ysgol St. Christopher, 240 o ddisgyblion, Wrecsam

Cyd-destun a chefnidir

Mae'r ysgol arbennig hon yn cynnig cwrs cynnal a chadw beiciau i ddisgyblion Blwyddyn 8, Blwyddyn 9 a Blwyddyn 10 fel gwrs brynhawn ddwy awr, un diwrnod yr wythnos am gwrs chwe wythnos, fel carwsél. Y nod yw ennyn diddordeb y disgyblion mewn technoleg yn ogystal â datblygu eu medrau datrys problemau a gweithio gydag eraill. Mae'r ysgol yn gweithio'n agos â'r heddlu lleol trwy gydol y cwrs. Mae rhwng chwech a deg o ddisgyblion yn cymryd rhan.

Gweithgaredd: Cwrs cynnal a chadw beiciau

Y briff yw i'r disgyblion ddod o hyd i'r dull rhataf a mwyaf ecogyfeillgar o deithio, gan ddefnyddio beic.

Mae'r cwrs yn datblygu medrau pob disgybl wrth iddynt weithio gyda'i gilydd i drwsio ac ail-adeiladu beiciau y rhoddwyd iddynt gan yr heddlu. Mae naw beic yn cael eu hadnewyddu i wneud chwe beic y gall y disgyblion eu defnyddio mewn taith feiciau noddedig ar ddiwedd y cwrs.

Effaith

- Mae'r disgyblion yn gorfod cynnig eu meini prawf llwyddo eu hunain mewn gwersi a dangos medrau meddwl wrth benderfynu sut i fynd ati i drwsio'r beiciau. Maent yn gweithio gyda'i gilydd i drwsio'r beiciau, ac yn ysgrifennu tystiolaeth o'r medrau y maent wedi'u defnyddio, ynghyd â thystiolaeth ffotograffig.
- Mae disgyblion Blwyddyn 8 a Blwyddyn 9 yn frwdfrydig iawn, a chânt eu holi mewn sesiwn 'cocyn hitio' ar ddiwedd y wers ynglŷn â'r medrau allweddol y maent wedi'u dangos, a pha un a ydynt wedi bodloni'r holl feini prawf llwyddo.
- Y cysylltiadau â'r heddlu sydd wedi cynnig y budd mwyaf – mae disgyblion yn paratoi cwestiynau i'w gofyn i'r swyddog heddlu cymunedol, yn ogystal ag ysgrifennu llythyrau ar yr heddlu, ac mae hyn yn helpu meithrin ymddiriedaeth a pherthnasoedd cadarnhaol.
- Mae'r disgyblion yn ymchwilio i hanes y trac BMX lleol ac yn ymweld â'r trac a siop beiciau mynydd leol er mwyn creu cysylltiadau cymunedol.
- Mae'r disgyblion yn cymryd eu prawf medrusrwydd beicio ar ddiwedd y cwrs, ac yn cael tystysgrif sy'n rhestru agweddau ar y medrau allweddol y maent wedi'u cyflawni.

Newid yr amserlen

- 31 Nid yw ysgolion uwchradd wedi mynd ati'n radical i newid hyd gwersi na'r diwrnod ysgol. Er mwyn darparu ar gyfer dysgu'n seiliedig ar brosiectau, mae ychydig o ysgolion yn amserlennu'r gwersi hyn mewn blociau o ddwy awr. Mae un ysgol wedi newid dechrau'r flwyddyn ysgol er mwyn darparu ar gyfer ei rhaglen estynedig Llwybrau Dysgu 14–19 sy'n cyflwyno pynciau TGAU ym Mlwyddyn 9. Mae'r flwyddyn ysgol bellach yn dechrau ym Mehefin, ac mae disgyblion o Flwyddyn 7 yn dilyn eu hamserlen Blwyddyn 8 newydd. Ar hyn o bryd, nid yw'r trefniant hwn yn golygu bod disgyblion Blwyddyn 6 yn ymuno â'r ysgol yn gynnar.
- 32 Mae llawer o ysgolion yn atal yr amserlen am ddiwrnod i ganolbwyntio ar fedrau neu agwedd ar y cwricwlwm. Mae hyn yn galluogi disgyblion i gael profiad o weithgareddau y tu allan i'r ysgol sy'n ymwneud â'r testunau maent yn eu hastudio, neu i ganolbwyntio ar fedrau penodol ar gyfer grwpiau blwyddyn gwahanol. Mae disgyblion yn mwynhau'r diwrnodau hyn yn fawr iawn ac maent yn gymorth iddynt ddeall a chymhwysu'u gwybodaeth am fedrau dysgu a meddwl penodol. Mewn rhai ysgolion, defnyddir y diwrnodau hyn ar gyfer asesiadau diwedd uned neu i gasglu tystiolaeth ar gyfer cymwysterau medrau allweddol. Mae nifer y diwrnodau hyn yn amrywio mewn ysgolion o un yn unig y flwyddyn, i un bob hanner tymor.
- 33 Mewn ychydig o ysgolion, mae'r amserlen yn cael ei hatal am wythnos gyfan i ganolbwyntio ar fedrau neu thema drawsgwricwlaidd. Mewn dwy ysgol, trefnir hyn ar ddechrau'r tymor fel gweithgaredd pontio ar gyfer pob blwyddyn yng nghyfnod allweddol 3, gyda ffocws ar fedrau, gan ddefnyddio llawer o weithgareddau ymarferol. Mae un ysgol yn anelu i alluogi disgyblion penodol i gyflawni'r cymhwyster lefel 1 mewn medrau allweddol mewn gweithio gydag eraill drwy weithgareddau ymarferol yn seiliedig ar yr ymgyrch Cadwch Gymru'n Daclus⁶. Mae un ysgol uwchradd Gymraeg yn atal yr amserlen am ddau i dri diwrnod ar ddiwedd y tymor i ganolbwyntio ar ddatblygu medrau mewn Cymraeg.

Ysgol Aberconwy, 1107 o ddisgyblion, Conwy

Gweithgaredd: Diwrnodau cyfoethogi'r cwricwlwm

Yn Ysgol Aberconwy, mae'r amserlen yn cael ei hatal am ddiwrnod bob hanner tymor i ddatblygu medrau penodol neu dulliau 'dysgu sut i ddysgu'. Mae pob grŵp blwyddyn yn canolbwyntio ar thema wahanol gan gysylltu pynciau ynghyd. Roedd un gweithgaredd Blwyddyn 8 yn cynnwys yr adrannau mathemateg, TGCh ac astudiaethau busnes yn gweithio gyda'i gilydd ar fersiwn o 'The Apprentice', tra bod Blwyddyn 7 yn archwilio'r mynydd lleol, yn datblygu medrau tîm a medrau adeiladu cymeriad, yn ogystal â dulliau dysgu sut i ddysgu.

Effaith

Mae'r diwrnodau hyn wedi cael effaith gadarnhaol ar ddatblygu medrau allweddol ehangach disgyblion mewn gweithio gyda'i gilydd a datrys problemau.

⁶ www.keepwalestidy.org

Newid y cwricwlwm ym Blwyddyn 9

- 34 Nid yw llawer o ysgolion yn gwneud trefniadau manwl i helpu'r trosglwyddo o gyfnod allweddol 3 i gyfnod allweddol 4. Dim ond ychydig o ysgolion sy'n cynnig cyrsiau blasu mewn pynciau galwedigaethol i ddisgyblion Blwyddyn 9 cyn iddynt ddewis eu hopsiynau. Mae dechrau'r cwrs TGAU mewn rhai pynciau, yn enwedig y pynciau craidd, yn ffordd arall o herio grwpiau unigol o ddisgyblion Blwyddyn 9 ar ddiwedd y cyfnod allweddol.
- 35 Mae rhai ysgolion yn defnyddio Blwyddyn 9 fel cyfnod pontio wrth iddynt ddatblygu elfennau craidd y Cymhwyster Bagloriaeth Cymru, gan gynnwys ennill cymwysterau medrau allweddol. Yn yr ysgolion hyn, eu nod yw i ddisgyblion gyflawni lefel 1 yn y medrau allweddol craidd erbyn diwedd Blwyddyn 9. Mae un ysgol yn anelu i gael pob disgybl Blwyddyn 9 yn cyflawni lefel 1 ym mhob un o'r chwe medr allweddol. Mae'n rhy gynnar i farnu, fodd bynnag, pa mor llwyddiannus yw'r ysgolion hyn o ran cyflawni'u targedau. Mae ysgol arall wedi cyflwyno'r Cymhwyster Bagloriaeth Cymru i ddisgyblion Blwyddyn 9 yn ddiweddar er mwyn herio ac ymestyn eu dysgu.

Ysgol Gyfun Maesteg, 1124 o ddisgyblion, Pen-y-bont ar Ogwr

Rhaglen Gyfoethogi Blwyddyn 9: Medrau Personol, Dysgu a Meddwl

Gweithgaredd: Prosiect Afon Llynfi

Dechreuodd y prosiect hwn ym Medi 2008 ac fe'i cwblhawyd ym Mai 2009. Roedd y disgyblion yn cael un wers yr wythnos ar gyfer y prosiect, yn ogystal â gwersi addysg bersonol a chymdeithasol ac amser tiwtor. Roedd y prosiect trawsgwricwlaidd hwn yn cynnwys ieithoedd tramor modern, celf, TGCh, gwyddoniaeth ac addysg gorfforol, yn cael eu haddysgu fel carwsél i grwpiau dosbarth. Roedd addysg gorfforol yn edrych ar ddefnyddiau hamdden o'r afon leol, a bu'r ysgol yn ymwneud â'r ymgyrch Cadwch Gymru'n Daclus. Fe wnaeth yr adran Gelf greu placiau ar hyd yr afon gan ddefnyddio teils mosaig. Bu'r adran Ieithoedd Tramor Modern yn cymharu'r dref â gefeilldrefi'r awdurdod lleol, a chreodd y disgyblion eirfa o eiriau defnyddiol ar gyfer ymwelwyr tramor sy'n cerdded ar lan yr afon. Cynhaliodd yr adran Wyddoniaeth arolwg o gynefinoedd, ac fe wnaeth yr adran TGCh helpu disgyblion i baratoi cyflwyniadau ar gyfer y prosiect.

Bu'r holl ddisgyblion Blwyddyn 9 yn cyfranogi mewn cyflwyniad o'u gwaith ar gyfer y prosiect hwn ym Mai 2009. Fe wnaeth y disgyblion mwy abl a dawnus roi cyflwyniadau i gynulleidfa o gynghorwyr lleol, athrawon, rhieni a llywodraethwyr. Cafodd disgyblion eraill Blwyddyn 9 eu grwpio o amgylch stondinau ar gyfer pob pwnc, a buont yn dangos eu gwaith.

Effaith

- Mae disgyblion yn datblygu medrau allweddol ehangach da trwy weithgareddau'r prosiect.
- Mae'r disgyblion mwy abl yn gwella'u medrau cyfathrebu drwy'r cyflwyniadau ffurfiol ar ddiwedd y prosiect.

- 36 Mae nifer fach iawn o ysgolion yn grwpio disgyblion Blwyddyn 9 a Blwyddyn 10 ynghyd yn yr un dosbarth ar gyfer pynciau penodol. Mewn un ysgol arbennig, mae gwersi technoleg Blwyddyn 9 yn cael eu cynnig yn y dull carwsél gan ddarparu cyrsiau blasu mewn pynciau fel tecstilau, bwyd cyflym a chyrsiau gwasanaeth gweini, golchi ceir a manwerthu. Mae disgyblion Blwyddyn 9 a Blwyddyn 10 yn gymysg ar y cyrsiau hyn, a darperir rhai ohonynt gan y colegau addysg bellach lleol. Mewn dwy ysgol uwchradd, mae disgyblion Blwyddyn 9 a Blwyddyn 10 yn cael eu haddysgu gyda'i gilydd ar gyfer dau gwrs TGAU neu BTEC. Mae llawer o'r disgyblion, yn enwedig y rhai ym Blwyddyn 9, yn elwa o'r dosbarthiadau cymysg hyn. Mae'r disgyblion yn mwynhau astudio'r pynciau galwedigaethol a chael gwersi estynedig, dwy a thair awr o hyd yn aml.
- 37 Mae rhai ysgolion yn gorffen addysgu pynciau sylfaen penodol ar gyfer carfannau cyfan y flwyddyn yn gynnar er mwyn i ddisgyblion Blwyddyn 8 ddewis un neu fwy o bynciau TGAU. Un fantais dechrau cyrsiau TGAU ym Blwyddyn 9 yw y gall disgyblion astudio pynciau galwedigaethol a all gynnig arddull a chyflwyniad dysgu mwy priodol. Gall hyn gymell disgyblion a all fod wedi'u dadrithio gan addysgu academaidd mwy ffurfiol. Mae'r disgyblion sy'n dechrau ar eu TGAU ym Blwyddyn 9 yn cael mwy o hyblygrwydd i astudio ar eu cyflymder eu hunain ac yn unol â'u gallu, a bydd disgyblion mwy abl, er enghraifft, yn sefyll arholiadau ar ddiwedd Blwyddyn 9 ac yn dewis cyrsiau ychwanegol ar gyfer Blwyddyn 10 a Blwyddyn 11. Hefyd, gellir ail-sefyll pynciau a gafodd eu gollwng ym Blwyddyn 9, ym Blwyddyn 10 neu Flwyddyn 11. Gall dechrau TGAU ym Blwyddyn 9 gynnig mwy o amrywiaeth i ddisgyblion o ran dewisiadau opsiynau hefyd, yn enwedig ar gyfer pynciau a chyrsiau galwedigaethol newydd.
- 38 Fodd bynnag, gall yr arfer hon effeithio ar ofynion statudol yr ysgol i asesu pob dysgwr ar ddiwedd y cyfnod allweddol yn erbyn y rhaglenni astudio yn y pynciau hynny nad yw disgyblion yn eu hastudio mwyach. Hefyd, gall gorffen addysgu un neu ddau o bynciau'r Cwricwlwm Cenedlaethol blwyddyn yn gynnar leihau dewisiadau disgyblion o opsiynau yn y dyfodol, yn enwedig os ydynt yn bwriadu astudio'r pwnc ym Blwyddyn 10, ac nid ydynt wedi ei astudio ers Blwyddyn 8. Bydd cynnydd a safonau cyrhaeddiad disgyblion yn gyfyngedig os rhoddir asesiadau ffurfiol i ddisgyblion ar ddiwedd Blwyddyn 9 mewn pynciau nad ydynt wedi cael eu haddysgu ynddynt am flwyddyn. Gall ysgolion fod yn torri agweddau allweddol ar y rhaglenni astudio allan os ydynt yn rhoi asesiadau athrawon ar sail y safonau y mae disgyblion wedi'u cyrraedd ym Blwyddyn 8 ar gyfer pynciau na fyddant yn cael eu hastudio mwyach ym Blwyddyn 9. Canlyniad posibl arall yw nad yw ysgolion yn darparu cwricwlwm 'eang a chytbwys' ar gyfer Blwyddyn 9 os yw disgyblion yn gollwng ieithoedd neu bynciau sylfaen eraill.

Sut mae addysgu yn newid?

Pa newidiadau i'r addysgu a'r dysgu sydd wedi dod yn sgil newidiadau cwricwlaidd?

- 39 Y newid mwyaf arwyddocaol yn hanner yr ysgolion yr ymwelwyd â nhw fu'r ffocws manylach ar strategaethau i ddisgyblion asesu eu dysgu eu hunain ac i ddatblygu medrau meddwl. Mae llawer o'r ysgolion a'r awdurdodau a fu ynghlwm â rhaglen APADGOS Datblygu Meddwl ac Asesu ar gyfer Dysgu⁷ wedi cynllunio hyfforddiant ysgol-gyfan ar gyfer athrawon ar strategaethau newydd i ddatblygu medrau meddwl, ac mae adnoddau'r rhaglen wedi bod yn ddefnyddiol iddynt. Mae llawer o ysgolion wedi addasu adnoddau i gyd-fynd ag anghenion eu disgyblion eu hunain, neu wedi creu eu hadnoddau eu hunain, tra bod ysgolion eraill wedi cael cymorth penodol gan eu hawdurdod lleol neu wasanaeth cynghori. Mae ysgolion wedi datblygu adnoddau yn dilyn diwrnodau hyfforddi gyda siaradwyr proffil uchel.
- 40 Mae nodweddion effeithiol gwersi a arsylwyd gan arolygwyr yn cynnwys y rhai:
- pan fo rhan fwyaf y disgyblion yn cael eu cynnwys yn weithredol yn y wers, ac yn cymryd rhan mewn tasg datrys problem yn aml;
 - pan fo llawer o ddisgyblion yn cydweithredu mewn grwpiau, lle mae ganddynt rolau penodol a'u bod yn gweithio'n effeithiol yn y rolau hyn;
 - lle mae mwy o bwyslais ar fedrau disgyblion wrth gynnal cyflwyniadau ac wrth roi adborth llafar da; a
 - lle mae strategaethau meddwl a dysgu ac 'offer' yn datblygu galluedd disgyblion i ymresymu, damcaniaethu ac ystyried safbwyntiau gwahanol.
- 41 Nid yw ysgolion bob amser yn cynnig digon o gyfleoedd i ddisgyblion ddysgu'n annibynnol. Mae'r newid perthnasol mwyaf cyffredin o ran dull dysgu yn y cwricwlwm yn ymwneud â rhoi mwy o bwyslais ar fedrau meddwl a dysgu. Mae prosiectau gwaith cartref sy'n seiliedig ar ymchwil hefyd yn darparu mwy o ddysgu annibynnol yn ogystal ag ymchwil ar y we drwy ddatblygiadau amgylchedd dysgu rhithwir ysgolion⁸. Fodd bynnag, cyfleoedd cyfyngedig i ddysgu'n annibynnol sy'n cael eu cynnig i ddisgyblion mewn lleiafrif o ysgolion.

Mapio medrau ar draws y cwricwlwm cyfnod allweddol 3

- 42 Mae llawer o ysgolion wedi mapio'r modd y caiff medrau penodol eu haddysgu ar draws y cwricwlwm. Y rhai mwyaf cyffredin yw medrau cyfathrebu, gan gysylltu'n arbennig â rhaglenni llythrennedd, a medrau meddwl. Mae adrannau wedi defnyddio diwrnodau hyfforddi i ddiwygio'u cynlluniau gwaith ac i nodi cyfleoedd i addysgu

⁷ www.cymru.gov.uk/topics/educationandskills/curriculumassessment/thinkingandassessmentforlearning/?lang=en

⁸ System feddalwedd cyfrifiadur yw amgylchedd dysgu rhithwir sy'n gweithio drwy dudalennau'r we ar y rhyngwyd i gynorthwyo addysgu a dysgu.

medrau. Mewn ychydig o ysgolion, mae meysydd pwnc gwahanol wedi nodi medrau penodol mewn cynlluniau gwaith i gyfrannu at gymwysterau medrau allweddol.

- 43 Mae'r Fframwaith Medrau wedi bod yn ddefnyddiol i lawer o ysgolion o ran tynnu sylw at y pedwar maes medrau mewn cynlluniau gwaith pynciau ac o ran creu prosiectau thematig trawsbynciol ar gyfer disgyblion Blwyddyn 7 a Blwyddyn 8. Defnyddiwyd y Fframwaith Medrau i newid dulliau addysgu drwy ganolbwyntio ar ddatblygu cyfleoedd ar gyfer mwy o fedrau meddwl a dysgu. Mae mwyafrif o ysgolion wedi neilltuo diwrnodau hyfforddi i adolygu medrau, yn enwedig medrau meddwl, gyda chymorth awdurdodau lleol.
- 44 Pan fo ysgolion yn mabwysiadu cwricwlwm sy'n canolbwyntio ar ddatblygu medrau 'dysgu sut i ddysgu', mae llawer ohonynt wedi mapio'r medrau hyn yn erbyn y Fframwaith Medrau. Fodd bynnag, nid yw ychydig o ysgolion wedi mapio medrau ar draws y cyfnod allweddol ym mhob un o feysydd y cwricwlwm. Mae nifer fach iawn o ysgolion wedi drysu ynglŷn â natur anstatudol y Fframwaith Medrau, ac maent wedi canolbwyntio ar gynllunio medrau dysgu eraill fel 'dyfalbarhad' yn hytrach na defnyddio'r Fframwaith.
- 45 Nid yw ychydig o ysgolion yn glir eu meddwl ynglŷn â sut i gynorthwyo disgyblion i wneud cynnydd yn eu medrau. Nid ydynt yn gwirio pa fedrau y mae'r disgyblion Blwyddyn 7 eisoes wedi'u caffael yn yr ysgolion cynradd. Fodd bynnag, mae diwrnodau hyfforddi ar y cyd gyda chydweithwyr cynradd mewn ychydig o ysgolion wedi arwain at ddatblygu unedau 'pontio' medrau pwnc a medrau allweddol, yn cael eu haddysgu i ddisgyblion cynradd ym Mlwyddyn 6 a'u cwblhau ym Mlwyddyn 7 pan fyddant yn yr ysgol uwchradd. Mae un ysgol yn annog trafodaeth yn nhymor yr haf rhwng tiwtoriaid dosbarth Blwyddyn 7 ac athrawon Blwyddyn 6 ar arddulliau dysgu a chynnydd disgyblion. Caiff bylchau mewn medrau disgyblion eu nodi, ac eir i'r afael â nhw drwy gynllunio a chyflwyno rhaglen bedair wythnos ar y cyd i wella medrau. Mewn ysgol uwchradd arall, mae tiwtoriaid dosbarth Blwyddyn 8 yn cyfweld disgyblion gan ddefnyddio'r eirfa medrau dysgu i drafod cynnydd. Mae eu hadroddiad canol blwyddyn i rieni yn canolbwyntio ar ddatblygu medrau dysgu disgyblion.

Gweithgareddau ar gyfer dysgwyr mwy abl a dawnus

- 46 Mae tasgau sy'n gofyn i ddisgyblion archwilio ac ymchwilio i wybodaeth wedi ymestyn ehangder y gweithgareddau ar gyfer disgyblion mwy abl a dawnus.
- 47 Mae ysgolion uwchradd yn gwella o ran defnyddio gwybodaeth o'u hysgolion cynradd partner, yn enwedig ar gyfer nodi disgyblion y mae angen cymorth ychwanegol arnynt. Er hynny, dim ond mewn nifer fach iawn o ysgolion y mae disgyblion mwy abl a dawnus yn cael eu nodi trwy ddata a gafwyd gan ysgolion cynradd, neu yn cael cynnig cyfleoedd i ymestyn eu dysgu wrth iddynt fynd i mewn i gyfnod allweddol 3.
- 48 Mae mwy o bwyslais ar ddatblygu medrau cyflwyno disgyblion mwy abl a dawnus. Mewn un ysgol, mae'r disgyblion hyn yn paratoi cyflwyniadau i gynulleidfaoedd go iawn, fel cynghorwyr lleol a rhieni. I ymestyn y disgyblion mwy abl a dawnus, mae rhai ysgolion yn cofrestru'r disgyblion ar gyfer arholiadau TGAU ar ddiwedd

Blwyddyn 9, yn enwedig yn y celfyddydau creadigol neu berfformio, cerddoriaeth ac ieithoedd.

- 49 Defnyddir rhaglenni cyfoethogi, mewn gwersi dynodedig ac mewn darpariaeth y tu allan i oriau, i annog disgyblion mwy abl a dawnus, trwy gystadlaethau a thrwy ddefnyddio darparwyr allanol mewn clybiau ar ôl ysgol.

Ysgol Gyfun Cwrt Sart, 550 o ddisgyblion, Castell-nedd Port Talbot

Gweithgaredd: Prosiect Goleufa Cymru

Y nod yw cynyddu dyheadau i fynd i'r brifysgol. Mae dros 20 o ddisgyblion mwy abl a dawnus ym mhob grŵp blwyddyn yng nghyfnod allweddol 3 yn cael eu dewis. Maent yn mynychu dwy neu dair noson bob hanner tymor gyda'u rhieni, yn gweithio ar dasgau gydag adrannau o Brifysgol Caerdydd. Maent hefyd yn mynychu diwrnodau ychwanegol yn y brifysgol. Mae adborth rhieni o'r cyntaf o'r digwyddiadau hyn yn dangos bod pob disgybl yn cael eu hysbrydoli i fynd i'r brifysgol erbyn hyn.

Roedd y prosiect yn canolbwyntio ar fedrau cyfathrebu, a gwnaed ffilm ddogfen gyda myfyrwyr o Ysgol Newyddiaduraeth y Brifysgol. Mae'r ysgol wedi cynllunio tri diwrnod arall, gan gynnwys prosiect ffiseg, a fydd yn edrych ar effaith yr ysgol ar yr amgylchedd lleol.

Effaith

- Crëwyd 'gwefan meta-blogiau' yn ddiweddar lle gall disgyblion gysylltu ag israddedigion enwebedig yn uniongyrchol, gan bostio eu gwaith atynt a gofyn am eu sylwadau.
- Mae israddedigion yn awyddus i fentora'r disgyblion hyn.

- 50 Mewn un ysgol mae rhaglen PreVent⁹ yn targedu grŵp o ferched mwy abl er mwyn datblygu eu medrau mewn rhif a gwyddoniaeth. Defnyddir amrywiaeth o ddulliau gan gynnwys yr olwyn TASC¹⁰ pan fydd disgyblion yn defnyddio'u medrau meddwl mewn dull datrys problemau mewn grŵp. Mae athrawon benywaidd a disgyblion hŷn yn cynnig cymorth er mwyn darparu modelau rôl cadarnhaol i'r merched.
- 51 Fodd bynnag, er gwaetha'r enghreifftiau hyn, gall dull grŵp o addysgu a dysgu sy'n seiliedig ar ddarganfod gymryd mwy o amser na dulliau eraill mwy uniongyrchol o gyflwyno gwybodaeth a ffeithiau. Nid yw rhai o'r tasgau grŵp hyn yn cynnig digon o her i'r disgyblion mwy abl. Mewn pynciau sy'n ddibynnol ar wybodaeth fel gwyddoniaeth, nid yw tasgau'n cael eu haddasu'n dda i ddiwallu anghenion disgyblion unigol mwy abl er mwyn ymestyn eu dealltwriaeth.

⁹ <http://cymru.gov.uk/topics/educationandskills/educationskillsnews/2974591/?lang=en>

¹⁰ Olwyn TASC o Meddwl yn Weithredol mewn Cyd-destun Cymdeithasol – www.tascwheel.com

Effaith TGCh ac adeiladau

- 52 Mae'r defnydd o TGCh i gefnogi cyflwyno'r cwricwlwm diwygiedig yn amrywio gormod. Mae nifer o ysgolion yn defnyddio'u hamgylchedd dysgu rhithwir i gynorthwyo ymchwil ac i rannu adnoddau. Fe wnaeth un ysgol arbennig ddefnyddio cyllid Rhagori¹¹ i ddarparu ymyrraeth fwy targedig ar gyfer medrau gan ddefnyddio amgylchedd dysgu rhithwir gyda grwpiau bach o ddisgyblion. Tynnir sylw at y dull hwn fel arfer dda ar wefan Rhagori¹². Mae dwy ysgol wrthi ar hyn o bryd yn datblygu medrau athrawon i ddefnyddio TGCh yn effeithiol mewn gwersi drwy wneud datblygu TGCh yn darged rheoli perfformiad. Mae un ysgol, sy'n annog pob aelod o staff i ymgymryd â phrosiectau ymchwil weithredu, yn defnyddio diwrnod hyfforddi i ddatblygu defnydd athrawon o TGCh mewn gwersi.
- 53 Mae gan lawer o ysgolion ystafelloedd TGCh neu sesiynau wedi'u hamserlenni i ddatblygu medrau TGCh ar draws y cwricwlwm. Mewn adroddiad arolygu diweddar un ysgol, barnwyd bod adnoddau TGCh yn effeithio'n gadarnhaol ar safonau ac ansawdd yr addysgu. Mae'r ysgol hon yn gwneud defnydd eang o Moviemaker ac mae'n gwneud ffilmiau o farddoniaeth disgyblion a chyflwyniadau eraill ar gyfer nosweithiau rhieni gan ddefnyddio offer a roddwyd iddynt o'u prosiect Media4Schools¹³.
- 54 Er gwaethaf cynnydd yn nifer y byrddau gwyn rhyngweithiol, ychydig o dystiolaeth sydd o effaith ar ddeilliannau disgyblion. Nid yw TGCh yn ysgogwr gwelliannau yn ansawdd deilliannau disgyblion. Weithiau, y rheswm am hyn yw mai'r athrawon yn hytrach na'r disgyblion sy'n defnyddio'r byrddau gwyn yn y wers. Mae adrannau pwnc yn ymwybodol o'u rôl yn helpu i ddatblygu medrau TGCh disgyblion. Fodd bynnag, nid yw llawer o ysgolion yn hyfforddi athrawon i ddefnyddio rhaglenni TGCh yn effeithiol i gefnogi datblygiadau arloesol yn y cwricwlwm cyfnod allweddol 3.
- 55 Dywedodd y rhan fwyaf o ysgolion bod ansawdd adeiladau yn cael dylanwad arwyddocaol ar gyflwyno'r cwricwlwm. Mae cyfleusterau da ar gyfer disgyblion cyfnod allweddol 3 mewn llawer o ysgolion. Yn aml, rhoddir ystafell ganolog i'r disgyblion hyn sy'n gweddu'n dda i waith grŵp, ac mae cyfleusterau TGCh da ar gael. Roedd saith o'r ysgolion yr ymwelwyd â nhw yn gymharol newydd, o dair wythnos oed yn unig i brin ddeng mlwydd oed. Roedd dyluniad yr ystafelloedd dosbarth, argaeledd cyfleusterau TGCh a'r gallu i ddarparu ar gyfer athrawon penodol a grwpiau blwyddyn gyda'i gilydd yn ffactor arwyddocaol mewn datblygu cwricwlwm thematig yn yr ysgolion hyn.
- 56 Mewn ysgolion ag adeiladau hŷn, mae gwaith adnewyddu sylweddol yn yr ystafelloedd dosbarth wedi galluogi modelu'r cwricwlwm Blwyddyn 7 ar arfer orau o'r cyfnod cynradd. Caiff llawer o wersi eu haddysgu mewn ystafell ganolog lle mae trefniant yr offer yn galluogi disgyblion i weithio gyda'i gilydd ac yn annibynnol.
- 57 Fodd bynnag, ystafelloedd dosbarth bach iawn sydd gan ychydig o ysgolion, neu nid oes cyfleusterau TGCh ganddynt. Mae hyn yn cael effaith negyddol ar arloesedd yn

¹¹ <http://www.rhagori-cymru.org.uk/rhagori/raise-about.htm>

¹² www.rhagori-cymru.org.uk/rhagori.htm

¹³ www.media4schools.co.uk

y cwricwlwm gan nad yw'r amodau cyfyng a chlos yn caniatáu fawr o gyfleoedd ar gyfer gwaith grŵp a gwaith prosiect. Mewn nifer fach iawn o ysgolion ychydig o gyfle y mae disgyblion yn ei gael i ddefnyddio cyfleusterau TGCh, ac mae hyn yn effeithio'n negyddol ar eu cyrhaeddiad. Mewn ysgolion sydd ag ystafelloedd dosbarth llai, mae manau agored yn yr adeiladau ac o'u cwmpas wedi'u defnyddio mewn modd mwy dychmygus i gefnogi arferion addysgu newydd.

Sut mae datblygiadau arloesol yn cael eu harwain a'u cefnogi?

Sut cafodd datblygiadau arloesol eu rheoli?

- 58 Barnwyd bod yr ymdrech a'r weledigaeth y mae ysgolion wedi'u dangos o ran dwyn datblygiadau yn eu blaen yn rhagorol mewn hanner yr ysgolion yr ymwelwyd â nhw fel rhan o'r arolwg hwn. Yn yr ysgolion hyn, mae uwch arweinwyr yn arwain ac yn rheoli arloesedd yng nghyfnod allweddol 3 ar draws y cwricwlwm, a gwnânt yn siŵr bod timau allweddol yn canolbwyntio ar ddatblygu dulliau addysgu a dysgu newydd i gefnogi'r mentrau penodol dan sylw.
- 59 Mae llwyddiant y rhaglenni a ddatblygir yn yr ysgolion hyn yn dibynnu ar arweinyddiaeth athrawon allweddol sydd â chyfrifoldebau dros brosiectau rhaglenni. Mae llawer o ysgolion wedi penodi rheolwyr trosglwyddo, cydlynwyr medrau allweddol a chydlynwyr addysgu a dysgu i reoli'r prosiectau. Mewn ychydig o ysgolion, mae'r athrawon a'r arweinwyr allweddol hyn yn cyfarfod yn rheolaidd i adolygu'r prosiectau yn ogystal â chyfleu datblygiadau i staff yn ystod diwrnodau hyfforddi.
- 60 Mae llawer o ysgolion yn monitro cynnydd disgyblion yn fwy wrth i'r rhaglenni newydd hyn ddatblygu. Mae tiwtoriaid Blwyddyn 7 a Blwyddyn 8 yn adnabod y disgyblion yn dda iawn. Mae'r cwricwlwm tiwtor Blwyddyn 7 yn efelychu arfer gynradd dda gan fod y tiwtoriaid, sydd hefyd yn addysgu'r grŵp dosbarth y maent yn eu cymryd, yn gallu nodi a delio â materion yn gyflymach.
- 61 Mae mwyafrif o ysgolion yn defnyddio holiaduron disgyblion ac arfarniadau diwedd uned i adolygu'r dulliau newydd yng nghyfnod allweddol 3. Mae gan nifer fach iawn o ysgolion ffyrdd eraill o ymgynghori â disgyblion, sef drwy grwpiau ffocws, arsylwi gwersi a thrwy drafod dulliau addysgu. Yn yr ysgolion hyn, mae ymatebion y disgyblion i'r newidiadau cwricwlwm wedi bod yn gadarnhaol iawn.
- 62 Fodd bynnag, bydd lleiafrif o ysgolion ond yn ymgynghori'n anffurfiol â disgyblion ynglŷn â'r newidiadau i'r addysgu a'r dysgu, ac nid yw addysg a dysgu yn eitem reolaidd ganddynt i'w thrafod gyda chyngor yr ysgol neu grwpiau eraill o ddisgyblion. Yn yr ysgolion hyn mae'r disgyblion yn teimlo'n llai cysylltiedig â'r hyn sy'n cael ei addysgu iddynt.

Awdurdod Lleol Caerffili

Gweithgaredd: Fforwm Dysgu ac Addysgu Disgyblion

Mae'r awdurdod lleol hwn yn datblygu rhaglen 'gwrando ar ddysgwyr' yn ei ysgolion. Maent yn teimlo bod barnau dysgwyr yn bwysig o ran canfod pa ddulliau addysgu yw'r rhai mwyaf effeithiol. Mae dysgwyr yng nghyfnodau allweddol 3 a 4 o ddeg ysgol uwchradd yn cyfranogi.

Mae'r rhaglen hon yn cysylltu â'r 'Fforwm Dysgu ac Addysgu Disgyblion' a sefydlwyd gan yr awdurdod. Maent eisiau i ddysgwyr ddylanwadu ar strategaeth, hyfforddiant a datblygiad addysgu a dysgu mewn ysgolion. Mae'r fforwm yn mynd â syniadau yn ôl i ysgolion ac yn galluogi ysgolion i rannu syniadau.

- 63 Mewn nifer fach iawn o ysgolion nid yw'r newidiadau i'r cwricwlwm wedi bod yn ddigon arwyddocaol ac mae disgyblion yn ei chael hi'n anodd cysylltu'r medrau a ddysgwyd mewn un maes â gweddill y cwricwlwm. Mae hyn yn fwyaf amlwg lle mai un athro wedi gwneud y datblygiadau yn hytrach na gwneud hynny fel rhan o dîm.

Monitro ac arfarnu

- 64 Mae mwyafrif o ysgolion yn arfarnu medrau yn y cwricwlwm drwy adolygiadau blwyddyn, adolygiadau prosiectau ac archwiliadau o ddarpariaeth medrau. Fodd bynnag, mae lleiafrif o ysgolion ar gyfnod cynnar o ran arfarnu ac adolygu cyflwyno medrau.
- 65 Mae gweithdrefnau hunanarfarnu trylwyr a manwl gan ychydig o ysgolion i asesu'r ddarpariaeth ac effaith rhaglenni cwricwlwm newydd sy'n canolbwyntio ar fedrau. Mae disgyblion, rhieni, llywodraethwyr ac athrawon cynradd ac uwchradd yn cyfranogi yn y gweithgareddau, sy'n cynnwys:
- llenwi holiaduron;
 - arolygon arfarnu agwedd a hunanganfyddiad disgyblion;
 - arsylwi datblygiad a chyfleoedd medrau mewn gwersi;
 - asesu ansawdd gwaith disgyblion; a
 - chynnal llwybrau disgyblion¹⁴.
- 66 O'r arfarniadau hyn, mae ysgolion yn cael tystiolaeth ansoddol fod disgyblion yn gwneud cynnydd wrth ddefnyddio'u medrau allweddol mewn gwersi. Mae disgyblion yn fwy hyderus pan fyddant yn cyfathrebu mewn gwersi ac yn gweithio gydag eraill, ac mae eu medrau cyflwyno wedi gwella. Uwch reolwyr ac athrawon sydd â chyfrifoldeb rheoli ar gyfer medrau allweddol neu gyfnod allweddol 3 sy'n cynnal y

¹⁴ Mae llwybrau disgyblion yn golygu athro yn dilyn disgybl neu grŵp o ddisgyblion dros nifer o wersi er mwyn arfarnu profiad y disgyblion o'r cwricwlwm a'r addysgu.

rhan fwyaf o'r adolygiadau. Mae athrawon wedi newid eu harfer o ganlyniad i adolygu rhaglenni thematig Blwyddyn 7 ac arferion addysgu.

- 67 Mae lleiafrif o ysgolion wedi datblygu 'llyfrynnau' neu 'basbortau' medrau ar gyfer cofnodi medrau ar draws pynciau. Mae'r llyfrynnau hyn wedi cael eu harfarnu gan ddisgyblion ac athrawon er mwyn barnu eu heffeithiolrwydd. Yn dilyn yr adolygiadau hyn, mae ysgolion wedi gwella'r broses ar gyfer disgyblion yn cofnodi eu medrau, gan gynnwys mwy o ffocws ar fylchau disgyblion yn y medrau maent yn eu datblygu.
- 68 Ar hyn o bryd, mae'n rhy gynnar i farnu i ba raddau y mae'r newidiadau arloesol yn y cwricwlwm yng nghyfnod allweddol 3 wedi cael effaith gadarnhaol ar ddeilliannau medrau disgyblion. Fodd bynnag, mewn dwy ysgol, gyda medrau dysgu integredig a rhaglenni thematig, nodwyd safonau da neu well yn y dysgu ac ansawdd yr addysgu yn eu harolygiadau diweddar.
- 69 Wrth fynd ati i arfarnu'r dulliau hyn, mae llawer o ysgolion yn defnyddio holiadur disgyblion. Mewn llawer o ysgolion mae'r rhain wedi nodi bod disgyblion yn mwynhau mwy a bod eu hagweddau'n fwy cadarnhaol. Mae medrau disgyblion wedi gwella, yn enwedig o ran gweithio gydag eraill mewn gweithgareddau tîm, ac mae ganddynt fwy o hyder ac annibyniaeth mewn gwersi.
- 70 Fodd bynnag, ychydig iawn o ysgolion sydd â gweithdrefnau trylwyr i asesu effaith y dulliau hyn ar ddeilliannau disgyblion. I ryw raddau, mae'n anodd asesu'r effaith ar safonau gan mai ond yn ddiweddar y mae llawer o ysgolion wedi mabwysiadu dulliau addysgu a dysgu newydd. Yn yr ysgolion sydd wedi datblygu'u cwricwlwm thematig dros y tair blynedd diwethaf, nid yw mwyafrif ohonynt wedi arfarnu'r rhaglen yn drylwyr. Mae ysgolion eraill wedi cofnodi gwelliant mewn presenoldeb ac ymddygiad, ac mae hynny'n rhannol yn sgil y dull addysgu gwahanol ym Blwyddyn 7.
- 71 Nid yw'r rhan fwyaf o'r awdurdodau lleol wedi mynd ati'n ffurfiol eto i arfarnu effaith y cwricwlwm diwygiedig yn eu hysgolion. Mae llawer o'r awdurdodau lleol naill ai'n bwriadu arfarnu'r datblygiadau newydd yng nghyfnod allweddol 3 yn y flwyddyn sy'n dod, neu maent o'r farn ei bod yn rhy gynnar i farnu'r effaith oherwydd agwedd ochelgar eu hysgolion at wneud newidiadau. Mae ychydig o awdurdodau yn defnyddio'u hymweliadau arferol ag ysgolion i fonitro'r ysgolion sydd wedi gwneud newidiadau radical.

Pa ffurfiau o ddatblygiad proffesiynol a ddefnyddiwyd?

- 72 Mae ysgolion ac awdurdodau lleol wedi trefnu cynlluniau a hyfforddiant priodol i roi'r dulliau addysgu a dysgu newydd ar waith i gefnogi arloesedd yn y cwricwlwm cyfnod allweddol 3. Mae ychydig o ysgolion wedi gweithio ar adeiladu cynhwysedd athrawon i arwain prosiectau ymchwil weithredu neu wedi sefydlu swyddi cyfrifoldeb newydd, fel arwain effeithiolrwydd athrawon. Mae'r ysgolion hyn wedi neilltuo cryn dipyn o amser yn cynllunio dulliau newydd ac yn hyfforddi athrawon.

- 73 Mae ysgolion wedi defnyddio amrywiaeth o ddulliau i ddatblygu gwybodaeth athrawon ac i gymhwyso'r dulliau addysgu a dysgu newydd. Mae'r rhain yn cynnwys:
- prosiectau ymchwil weithredu, er enghraifft, ar asesu ar gyfer dysgu, medrau meddwl, gan gynnwys Athroniaeth i Blant¹⁵ (P4C), datblygu SEAL (agweddau cymdeithasol ac emosiynol ar ddysgu) a dulliau deallusrwydd emosiynol a chylch 'PDSA'¹⁶ (cynllunio, gwneud, astudio, gweithredu) gydag arfarnu yn rhan annatod o'r prosiect;
 - Rhaglen Datblygu Meddwl ac Asesu ar gyfer Dysgu APADGOS lle cafodd athrawon eu hyfforddi gan APADGOS ac ymgynghorwyr awdurdodau lleol, ac fe gafodd y prosiectau ymchwil weithredu a ddeilliodd o'r rhaglen eu monitro a'u harfarnu;
 - diwrnodau hyfforddi ar y cyd rhwng ysgolion uwchradd lleol, neu ysgolion cynradd partner, ar fedrau beirniadol, deallusrwydd emosiynol ac 'Arferion y Meddwl'¹⁷;
 - addysgu tîm, tiwtora ac arsylwi gwersi cymheiriaid;
 - cymorth awdurdodau lleol a gwasanaethau cynghori, yn enwedig ar gyfer datblygu 'Meddwl yn Weithredol mewn Cyd-destun Cymdeithasol (TASC)¹⁸ medrau meddwl a datblygiadau yng ngorchmynion pwnc y cwricwlwm cenedlaethol; a
 - llawlyfrau staff gydag adrannau cynhwysfawr ar ddulliau addysgu ac arfer dda yn yr ystafell ddosbarth, gan gynnwys crynodebau o gyhoeddiadau allweddol, medrau meddwl a gwahaniaethu.
- 74 Y newid mwyaf arwyddocaol yng nghyfnod allweddol 3 yw datblygu hyfforddiant ar gyfer medrau meddwl. Mae sawl awdurdod lleol wedi trefnu cynadleddau ar gyfer ysgolion cynradd ac uwchradd i lansio hyfforddiant ar ddulliau addysgu newydd, gyda phrif siaradwyr.
- 75 Mae llawer o awdurdodau lleol wedi asesu effaith dulliau addysgu newydd ar ddysgu disgyblion drwy eu hymweliadau monitro ac adolygu ysgolion. Mewn ychydig o ysgolion, fodd bynnag, nid yw'r ymrwymiad gan y tîm arweinyddiaeth i gefnogi datblygiadau cyfnod allweddol 3.

¹⁵ www.p4c.com

¹⁶ http://www.institute.nhs.uk/quality_and_service_improvement_tools/quality_and_service_improvement_tools/plan_do_study_act.html

¹⁷ www.habitsofmind.co.uk

¹⁸ www.nace.co.uk/tasc/tasc_home.htm

- 76 Mae anghysondebau yn y ffordd y mae ysgolion ac awdurdodau lleol wedi defnyddio'r model addysgeg¹⁹ a gyhoeddwyd gan Lywodraeth Cynulliad Cymru. Nid yw oddeutu hanner yr awdurdodau lleol a fu'n rhan o'r arolwg wedi datblygu hyfforddiant na chymorth i helpu ysgolion i ddefnyddio'r model yn effeithiol. Mewn ychydig o ysgolion, mae'r model wedi dechrau cael ystyriaeth mewn cynlluniau gwella ysgolion neu mewn grwpiau addysgu a dysgu. Yn yr ysgolion hyn, mae cyfleoedd yn y cyfarfodydd i fyfyrion ar ddysgu ac adolygu dysgu. Mae awdurdodau lleol, y rhai sydd wedi bod yn gysylltiedig â datblygu strategaeth addysgeg Llywodraeth Cynulliad Cymru yn aml, wedi adolygu'r model gydag arweinwyr ysgolion ac maent wrthi'n datblygu arweiniad.
- 77 Fodd bynnag, mae dwy ysgol wedi defnyddio'r model mewn ffordd arloesol i gefnogi datblygiadau mewn addysgu a dysgu. Mae un ysgol wedi addasu'r model ar gyfer eu grŵp strategaeth addysgu a dysgu. Yn y grŵp hwn, mae athrawon yn cymryd cyfrifoldeb am agweddau ar arfer fyfyrion, medrau meddwl, hyfforddiant cychwynnol i athrawon a'r cwricwlwm. Mewn ysgol arall, mae'r pennaeth yn defnyddio'r model fel canolbwynt strwythur rheoli perfformiad yr ysgol. Caiff pob agwedd neu bennawd eu haddasu yn gyfres o gwestiynau hunanasesu i athrawon ofyn iddynt hwy eu hunain ynglŷn â'u harfer. Mae hyn yn eu helpu i ganolbwyntio ar feysydd i'w datblygu. Mae rhai adrannau wedi cwblhau'r ymarferiad hwn fel grŵp er mwyn creu targedau rheoli perfformiad adrannol.

¹⁹ 'Arferion Effeithiol wrth Ddysgu ac Addysgu: Ffocws ar Addysgeg' (Mawrth 2009).

Pa bartneriaethau mae ysgolion wedi'u llunio wrth ddatblygu dulliau newydd?

- 78 Wrth baratoi ar gyfer y cwricwlwm newydd, fe wnaeth llawer o ysgolion ymweld ag ysgolion eraill yng Nghymru ac yn Lloegr a oedd wedi gwneud newidiadau arwyddocaol. Defnyddiwyd yr ymweliadau hyn gan ysgolion fel catalydd i symbylu newid.
- 79 Y partneriaethau a sefydlir yn fwyaf cyffredin yw'r rhai gydag ysgolion cynradd bwydo. Nifer fach o ysgolion sydd wedi llunio partneriaethau arwyddocaol gydag ysgolion uwchradd eraill sydd wedi rhoi datblygiadau arloesol tebyg ar waith yng nghyfnod allweddol 3. Mae rhannu hyfforddiant ac arfer dda ymhlith ysgolion uwchradd tebyg mewn cyfnod cynnar o ddatblygu, hyd yn oed ymhlith yr ysgolion sydd wedi bod yn rhan o'r peilot Fframwaith Effeithiolrwydd Ysgolion.
- 80 Mae mwyafrif o ysgolion yn cael cyfleoedd i rannu'u harfer yn eu hawdurdod lleol trwy grwpiau arfer dda, ac mae gan ychydig o awdurdodau rwydweithiau o gymunedau dysgu proffesiynol sy'n mynd i'r afael yn benodol â datblygiadau cyfnod allweddol 3.
- 81 Mae cysylltiadau eraill wedi'u creu trwy gynadleddau Rhwydweithio Rhyngwladol i Drawsnewid Addysg (iNET)²⁰ a chwrs 'Datblygu Arweinwyr' y sefydliad hwn.

²⁰ <http://www.ssat-inet.net>

Effaith arloesedd

- 82 Mae'r newidiadau i gwricwlwm ac arferion addysgu cyfnod allweddol 3 wedi cael effaith gadarnhaol. Mae medrau allweddol ehangach disgyblion wedi gwella, yn enwedig o ran gweithio gydag eraill a datblygu mwy o hyder ac annibyniaeth mewn gwersi. Mae disgyblion yn fwy:
- hyderus ar lafar;
 - annibynnol a chydweithredol, ac yn ymddiddori mwy;
 - parod i wneud camgymeriadau;
 - ymchwilgar, ac yn dechrau gweld cysylltiadau rhwng pynciau; ac yn
 - ymwybodol o'r angen i ddatblygu medrau penodol.
- 83 Mae disgyblion yn cyfrannu mwy mewn gwersi, ac maent yn dangos mwy o gymhelliant a brwdfrydedd. Mae presenoldeb wedi cynyddu mewn nifer o ysgolion, ac mae'r lefelau ymddygiad aflonyddgar wedi gostwng. Mae llawer o ysgolion yn rhoi lle mwy blaenllaw i wrando ar farnau disgyblion ar dulliau addysgu a dysgu.
- 84 Yn ein hymweliadau ag ysgolion, roedd disgyblion yn frwdfrydig ynglŷn â'u gwersi. Roeddent yn mwynhau gwersi a oedd yn cynnig her neu wersi sy'n cynnwys tasgau mwy ymarferol. Roedd y disgyblion yn gwybod llawer am y meini prawf llwyddo ar gyfer eu gwaith. Roeddent yn teimlo eu bod yn gweithio'n well, ac roeddent yn ymwybodol o'u targedau a sut y gallent wella. Teimlai'r disgyblion eu bod yn cael cymorth gwell am eu bod bellach yn cael mwy o amser unigol gyda'u hathrawon. Roeddent yn teimlo eu bod yn fwy hyderus ac nid oeddent yn pryderu ynglŷn â mynegi eu barn mewn gwersi.
- 85 Mae nifer o fuddion yn sgil arloesedd yn y cwricwlwm ac arferion addysgu i'r athrawon sydd ynghlwm â'r prosiectau. Roedd athrawon wedi ehangu'u medrau addysgu ac maent yn canolbwyntio mwy ar ansawdd eu dulliau addysgu. Maent yn sicrhau bod pob disgybl yn cael eu cynnwys yn y gwersi, a'u bod yn datblygu ystod ehangach o fedrau. Mae'r dull ymchwil weithredu o newid y cwricwlwm wedi gwneud rhai athrawon yn fwy brwdfrydig gan y gallant weld bod y datblygiadau newydd yn gwella profiad y disgyblion a'u profiad eu hunain yn yr ystafell ddosbarth. Mae dulliau newydd wedi chwalu rhwystrau rhwng pynciau trwy ddod ag athrawon ynghyd i greu ffyrdd mwy cyffrous o ddatblygu disgyblion fel dysgwyr.
- 86 Mae arloesedd wedi golygu mentro'n ofalus ac mae llawer o ysgolion wedi trefnu hyfforddiant sylweddol cyn iddynt gyflwyno mentrau newydd. Mewn llawer o'r ysgolion yr ymwelwyd â nhw mae athrawon wedi dod yn fwy parod i arbrofi wrth i'r newidiadau i'r cwricwlwm ailennyn eu brwdfrydedd. Mae arloesedd wedi gwneud rhai athrawon yn fwy hunanfeirniadol ac yn barod i arfarnu'u dulliau addysgu.

- 87 Mae gwelliannau graddol mewn addysgu a dysgu, a diwrnodau cyfoethogi wedi'u cynllunio'n dda, wedi cyfrannu at y gwelliannau mewn diddordeb disgyblion mewn dysgu a'u hagwedd at ddysgu. Mae hyfforddiant rhwng ymgynghorwyr awdurdodau lleol ac ysgolion, neu grwpiau o ysgolion yn rhannu arfer dda o fewn awdurdodau wedi bod yn llwyddiannus mewn lleiafrif o awdurdodau.
- 88 Un ffactor allweddol yn y gweithio llwyddiannus mewn partneriaeth yng nghyfnod allweddol 3 fu'r cymorth a'r cyfraniadau gan gydweithwyr cynradd bwydo. Mae'r trefniadau pontio mewn llawer o'r ysgolion a fu'n rhan o'r arolwg wedi'u sefydlu'n dda, ac mae perthasoedd rhwng y sectorau bellach yn seiliedig ar barchu ei gilydd. Fe wnaeth un ysgol elwa hefyd o'r her a'r cymorth a gynigiwyd gan grŵp rhwydweithio APADGOS 'Datblygu Meddwl ac Asesu ar gyfer Dysgu.'

Atodiad 1: Astudiaethau achos o ddysgu thematig ym Mlwyddyn 7 ac 8

Rhoddir isod fanylion enghreifftiau o ddulliau penodol a fabwysiadwyd gan ysgolion i gyflwyno cwricwlwm integredig ar gyfer Blwyddyn 7 a Blwyddyn 8.

Ysgol Tasker Milward a Reolir yn Wirfoddol, 1110 o ddisgyblion, Sir Benfro

Cwricwlwm thematig Blwyddyn 7 a Blwyddyn 8

Addysgir disgyblion ym Mlwyddyn 7 am 40% o'r amser cwricwlwm yn yr un grŵp gallu cymysg gan ddefnyddio dull thematig, er y cyflwynir nifer o bynciau gan arbenigwyr pwnc.

Mae themâu ym Mlwyddyn 7 yn cynnwys:

- ysgol newydd/ dechreuadau newydd;
- fi, fy hun a fy nghymuned;
- Cymru, Ewrop a'r byd;
- menter a masnach deg.

Ym Mlwyddyn 8 caiff y gwersi medrau eu lleihau, ac fe'u haddysgir yn ystod 18% o'r amser cwricwlwm yn unig.

Mae themâu ym Mlwyddyn 8 yn cynnwys:

- llywodraethau a gwleidyddiaeth;
- dinasyddiaeth fyd-eang;
- medrau meddwl;
- cyllid a bancio;
- y cyfryngau ac adloniant; ac
- iechyd a lles.

Mae'r ysgol yn ceisio sicrhau bod yr un athro medrau yn dilyn y disgyblion drwedd o Flwyddyn 7 i Flwyddyn 8, er nad yw hynny'n bosibl bob amser.

Ysgol Uwchradd Cei Connah, 1020 o ddisgyblion, Sir y Fflint

Blwyddyn 8 'Arferion y meddwl'

Yn yr ysgol hon, mae cwricwlwm thematig integredig yn seiliedig ar Saesneg a'r dyniaethau ar gyfer Blwyddyn 7, ond ym Mlwyddyn 8, mae pynciau'r dyniaethau yn mynd yn ôl i ffurf gwersi ar wahân. Mae pob maes cwricwlwm yn datblygu 'arfer y meddwl'. Aelod o staff â chyfrifoldeb am ddatblygu medrau meddwl wnaeth gyflwyno'r dull hwn i ddisgyblion Blwyddyn 8 yn ystod diwrnod â ffocws ar y cwricwlwm, pan gafodd yr amserlen ei hatal.

Bydd disgyblion yn ymgymryd â gweithgareddau gwahanol ym mhob maes pwnc, gan ganolbwyntio ar fedrau meddwl a medrau dysgu 'arferion y meddwl'. Mae pob maes cwricwlwm yn canolbwyntio ar wahanol 'arferion y meddwl' i'w datblygu gyda disgyblion yn ystod y flwyddyn. Mae gwersi tiwtorial a gwersi addysg bersonol a chymdeithasol yn atgyfnerthu'r dull hwn hefyd.

Ysgol Gyfun y Barri, 1400 o ddisgyblion, Bro Morgannwg

Blwyddyn 7 Tiwtoriaid dosbarth

Mae pob athro yn yr adran Saesneg yn diwtoriaid dosbarth Blwyddyn 7. Ym mhob cylch o 50 o wersi awr bob pythefnos, maent yn addysgu Saesneg ac addysg bersonol a chymdeithasol i'w dosbarth eu hunain am wyth o wersi.

Caiff y rhaglen addysg bersonol a chymdeithasol ei chyflwyno hefyd drwy'r cyfnod tiwtorial 20 munud (bedair gwaith yr wythnos) sydd hefyd yn cynnwys y weithred ddyddiol o gydaddoli. Eu hystafell Saesneg yw canolfan y disgyblion.

Cysylltir pob athro Saesneg gydag un o'r ysgolion cynradd bwydo, a chan yr athro hwn y mae cyfrifoldeb pontio.

Ysgol Gyfun Cwrt Sart, 550 o ddisgyblion, Castell-nedd Port Talbot

Blwyddyn 7 Rhaglen Dysgu Eich Ffordd Chi

Mae hwn yn ddull o 'ddysgu sut i ddysgu' sy'n seiliedig ar fedrau, lle caiff cyfnodau tiwtorial Blwyddyn 7 eu cynllunio a'u cysylltu â'r rhaglen medrau dysgu. Mae tîm tiwtoriaid parhaol ar gyfer Blwyddyn 7, ynghyd â rheolwr pontio sy'n arwain y tîm. Bydd y disgyblion yn llenwi llyfr log yn ystod cyfnodau tiwtorial, yn gysylltiedig â'r medrau dysgu a meddwl y maent wedi'u datblygu bob wythnos.

Mae'r holl bynciau yn cyfrannu at y rhaglen, gyda disgyblion yn datblygu medrau a strategaethau meddwl a dysgu penodol mewn gwersi. Mae un wers 'Dysgu Eich Ffordd Chi' bob pythefnos i atgyfnerthu'r dulliau medrau a'r dulliau dysgu. Yn ychwanegol at hyn, mae'r ysgol yn atal yr amserlen ar adegau penodol o'r flwyddyn er mwyn treulio diwrnod cyfan ar ddatblygu dull medrau penodol.

Atodiad 2: Cyhoeddiadau perthnasol Estyn

Mae'r adroddiad hwn yn adeiladu ar gyhoeddiadau eraill Estyn, gan gynnwys:

- Trawsnewid Ysgolion, (Estyn, 2007);
- Datblygu meddwl ar draws y cwricwlwm, (BBC Cymru/Estyn/Llywodraeth Cynulliad Cymru/ACCAC, 2007);
- Y Cwricwlwm Cymreig Cyfnod 2, (Estyn, 2006);
- Adolygiad o gyfraniad y Rhaglen Anelu at Ragoriaeth at godi safonau yng Nghyfnod Allweddol 3 (Estyn, Tachwedd 2006);
- Newidiadau mewn Addysgu a Dysgu a hyrwyddir gan y rhaglen Anelu at Ragoriaeth 2005-2006, (Estyn, Mai 2006);
- Newidiadau mewn Addysgu a Dysgu a hyrwyddir gan y rhaglen Anelu at Ragoriaeth 2004-05, (Estyn, 2005);
- Symud Ymlaen...Pontio Effeithiol o Gyfnod Allweddol 2 i Gyfnod Allweddol 3, (Estyn/Llywodraeth Cynulliad Cymru/ACCAC, 2004);
- Symud Ymlaen...Gwella Dysgu, (Estyn/Llywodraeth Cynulliad Cymru/ACCAC, 2004);
- Y pecyn fideo dwyieithog Codi Safonau mewn Technoleg Gwybodaeth a Chyfathrebu yng Nghyfnod Allweddol 3, (BBC Cymru/Estyn/Llywodraeth Cynulliad Cymru/ACCAC, 2004);
- Y pecyn fideo dwyieithog Codi Safonau: Pontio o Gyfnod Allweddol 2 i Gyfnod Allweddol 3, (BBC Cymru/Estyn/Llywodraeth Cynulliad Cymru/ACCAC, 2004);
- Pontio'r Bwlch - Datblygu a defnyddio unedau pontio i gefnogi pontio effeithiol o Gyfnod Allweddol 2 i Gyfnod Allweddol 3, (ACCAC/Llywodraeth Cynulliad Cymru/Estyn, 2004);
- Arolwg o'r Gymraeg fel ail iaith yng nghyfnodau allweddol 2 a 3 a'r cyfnod pontio, (Estyn 2004);
- Y pecyn fideo dwyieithog Codi Safonau mewn Llythrennedd a Rhifedd yng Nghyfnod Allweddol 3 (BBC Cymru/Estyn/Llywodraeth Cynulliad Cymru/ACCAC, 2002); ac
- Anelu at Ragoriaeth yng Nghyfnod Allweddol 3, (Estyn 2002; ailgyhoeddwyd, 2004).

Atodiad 3: Geirfa/cyfeiriadau

Asesu ar gyfer dysgu	Strategaethau asesu ffurfiannol, fel y'u datblygwyd gan y Grŵp Diwygio Asesu: 'Inside the black box: raising standards through classroom assessment', Paul Black a Dylan Wiliam (1998) ac Assessment for Learning: beyond the black box' (1999).
Adeiladu Pŵer Dysgu	Rhaglen dysgu medrau a ddatblygwyd gan Guy Claxton ar sail egwyddorion 'dysgu sut i ddysgu.
Medrau Beirniadol	Mae'r rhaglen hon yn datblygu medrau a thueddiadau dysgu gydol oes gyda heriau datrys problemau yn rhan o'r dull addysgu.
Datblygu Meddwl ac Asesu ar gyfer Dysgu (APADGOS)	Sefydlwyd ac ariannwyd y rhaglen yn 2005, gan weithio mewn partneriaeth â 9 o ymgynghorwyr AALI, 1 swyddog ysgolion arbennig a 42 o ysgolion partner ledled Cymru (28 ysgol gynradd, 10 ysgol uwchradd a 4 ysgol arbennig), ac roedd yn canolbwyntio ar ddatblygu, gweithredu a lledaenu arfer dda mewn addysgu strategaethau datblygu meddwl ac asesu ar gyfer dysgu.
Arferion y Meddwl (Habits of Mind)	Crëwyd gan Art Costa; cyfres o batrymau o ymddygiadau beirniadol a deallusol yn gysylltiedig â gwerthoedd, agweddau a medrau.
P4C	Athroniaeth i Blant – dull sy'n ceisio datblygu 'cymuned o ymholi' – trafod yn yr ystafell ddosbarth trwy ddull myfyriol.
Deunyddiau SEAL	Agweddau Cymdeithasol ac Emosiynol ar Ddysgu – adnoddau cwricwlwm a gynhyrchwyd gan yr Adran Plant, Ysgolion a Theuluoedd i ddatblygu medrau cymdeithasol, emosiynol ac ymddygiad plant
Olwyn Ddysgu TASC	Offeryn Meddwl a gymerwyd o raglen y Gymdeithas Genedlaethol ar gyfer Plant Galluog mewn Addysg', 'Meddwl yn Weithredol mewn Cyd-destun Cymdeithasol' a ddatblygwyd gan Belle Wallace.

Atodiad 4: Rhestr o ysgolion yr ymwelwyd â nhw

Ysgol Aberconwy, Conwy
Ysgol Gyfun y Barri, Bro Morgannwg
Ysgol Gyfun Gellifedw, Abertawe
Ysgol Gatholig Rufeinig yr Esgob Vaughan, Abertawe
Ysgol Uwchradd Aberhonddu, Powys
Ysgol Gyfun Bro Morgannwg, Bro Morgannwg
Ysgol Uwchradd Cei Connah, Sir y Fflint
Ysgol Uwchradd Corpus Christi, Caerdydd
Ysgol Gyfun Cwm Rhymni, Caerffili
Ysgol Gyfun Cwrt Sart, Castell-nedd Port Talbot
Ysgol David Hughes Porthaethwy, Ynys Môn
Ysgol Dyffryn Teifi, Ceredigion
Ysgol Gyfun Glyn Ebwy, Blaenau Gwent
Ysgol Eifionydd, Gwynedd
Ysgol Gyfun Morgan Llwyd, Wreccsam
Ysgol Gyfun Maesteg, Pen-y-bont ar Ogwr
Coleg Cymunedol Michaelston, Caerdydd
Ysgol Uwchradd Casnewydd, Casnewydd
Ysgol Gyfun Pentrehafod, Abertawe
Ysgol Uwchradd Pontypridd, Rhondda Cynon Taf
Ysgol St. Christopher, Wreccsam
Ysgol Tasker Milward a Reolir yn Wirfoddol, Sir Benfro
Ysgol Gyfun Tregib, Sir Gaerfyrddin
Ysgol Gyfun Treorci, Rhondda Cynon Taf
Ysgol Tŷ Coch, Rhondda Cynon Taf
Ysgol Ystalyfera, Castell-nedd Port Talbot

Atodiad 5: Awdur yr adroddiad cylch gwaith a thîm yr arolwg

Jackie Gapper AEM	Arolygydd Arweiniol
Catherine Evans AEM	Arolygydd Tîm
Steffan James AEM	Arolygydd Tîm
Glyn Roberts AY	Arolygydd Tîm
Alwyn Thomas AY	Arolygydd Tîm
Terwyn Tomos AY	Arolygydd Tîm